

# PROGNOZA ODDZIAŁYWANIA NA ŚRODOWISKO

USTALEŃ MIEJSCOWEGO PLANU ZAGOSPODAROWANIA PRZESTRZENNEGO  
DLA TERENU OBEJMUJĄCEGO DZIAŁKĘ NR 52/16, OBRĘB GEODEZYJNY  
POKRZYWNO, GMINA GRUTA.



Autor opracowania:  
**mgr inż. Joanna Klimek**

Grudziądz, 2014



## SPIS TREŚCI

I. WSTĘP.....	4
1.1. Cel i zakres opracowania .....	4
1.2. Metody prognozowania .....	6
II. POWIĄZANIA Z INNYMI DOKUMENTAMI.....	7
III. WYKORZYSTANE OPRAWOWANIA I AKTY PRAWNE .....	9
IV. METODY ANALIZY SKUTKÓW REALIZACJI POSTANOWIEŃ PROJEKTU MPZP ORAZ CZĘSTOTLIWOŚĆ JEJ PRZEPROWADZANIA .....	11
V. INFORMACJA O MOŻLIWYM TRANSGRANICZNYM ODDZIAŁYWANIU NA ŚRODOWISKO .....	11
VI. OCENA STANU I FUNKCJONOWANIA ŚRODOWISKA PRZYRODNICZEGO I ANTROPOGENICZNEGO .....	12
VII. ANALIZA STANU ŚRODOWISKA NA OBSZARACH OBJĘTYCH ZNACZĄCYM PRZEWIDYWANYM ODDZIAŁYWANIEM USTALEŃ PROJEKTU PLANU.....	25
VIII. OCENA PROBLEMÓW OCHRONY ŚRODOWISKA ISTOTNYCH DLA REALIZACJI ZAMIERZEŃ PLANU W ASPEKCIE OBSZARÓW PODLEGAJĄCYCH OCHRONIE NA PODSTAWIE USTAWY Z DNIA 16.04.2004 R. O OCHRONIE PRZYRODY WRAZ Z INFORMACJAMI O ZAWARTOŚCI, GŁÓWNYCH CELACH PROJEKTU PLANU.....	26
IX. POTENCJALNE ZMIANY STANU ŚRODOWISKA W PRZYPADKU BRAKU REALIZACJI PROJEKTU PLANU. ....	28
X. PROPONOWANE ROZWIĄZANIA OGRANICZAJĄCE NEGATYWNE ODDZIAŁYWANIE NA ŚRODOWISKO, WYWOŁANE REALIZACJĄ USTALEŃ PROJEKTU PLANU.....	28
XI. ANALIZA WARIANTOWA .....	28
XII. STRESZCZENIE W JĘZYKU NIESPECJALISTYCZNYM .....	29

## **I. WSTĘP**

### **1.1. Cel i zakres opracowania**

Głównym celem opracowania projektu planu jest określenie zagospodarowania przestrzennego dla terenu obejmującego działkę nr 52/16, obręb geodezyjny Pokrzywno, w gminie Gruta, zgodnego z obowiązującymi przepisami prawnymi (dotyczącymi głównie planowania przestrzennego, ochrony środowiska ochrony przyrody i środowiska kulturowego), fizjografią terenu i aktualnymi potrzebami mieszkańców gminy. Zgodnie z ustawą o planowaniu i zagospodarowaniu przestrzennym, miejscowy plan zagospodarowania przestrzennego jest przepisem prawa miejscowego, a jego ustalenia są treścią uchwały rady miejskiej. Zgodnie z art. 17. Ustawy z dnia 27 marca 2003 r. o planowaniu i zagospodarowaniu przestrzennym (Dz. U. 2012 poz. 647, z późn. zm.) projekt planu miejscowego sporządza się wraz z prognozą oddziaływania na środowisko. Celem prognozy jest określenie i ocena skutków dla środowiska przyrodniczego, które mogą wynikać z realizacji projektowanej funkcji terenu oraz przedstawienie rozwiązań eliminujących lub ograniczających potencjalne negatywne wpływy na środowisko.

Według art. 51 ust. 2 r. ustawy o udostępnianiu informacji o środowisku i jego ochronie, udziale społeczeństwa w ochronie środowiska oraz o ocenach oddziaływania na środowisko z dnia 3 października 2008 (tj. Dz. U. 2013 poz. 1235).

Prognoza oddziaływania na środowisko:

#### **1) zawiera:**

- a) informacje o zawartości, głównych celach projektowanego dokumentu oraz jego powiązaniach z innymi dokumentami,
- b) informacje o metodach zastosowanych przy sporządzaniu prognozy,
- c) propozycje dotyczące przewidywanych metod analizy skutków realizacji postanowień projektowanego dokumentu oraz częstotliwości jej przeprowadzania,
- d) informacje o możliwym transgranicznym oddziaływaniu na środowisko,
- e) streszczenie sporządzone w języku niespecjalistycznym;

#### **2) określa, analizuje i ocenia:**

- a) istniejący stan środowiska oraz potencjalne zmiany tego stanu w przypadku braku realizacji projektowanego dokumentu;
- b) stan środowiska na obszarach objętych przewidywanym znaczącym oddziaływaniem;
- c) istniejące problemy ochrony środowiska istotne z punktu widzenia realizacji projektowanego dokumentu, w szczególności dotyczące obszarów podlegających ochronie na podstawie ustawy z dnia 16 kwietnia 2004 r. o ochronie przyrody;
- d) cele ochrony środowiska ustanowione na szczeblu międzynarodowym, wspólnotowym i krajowym, istotne z punktu widzenia projektowanego dokumentu, oraz sposoby, w jakich te cele i inne problemy środowiska zostały uwzględnione podczas opracowywania dokumentu;
- e) przewidywane znaczące oddziaływania, w tym oddziaływania bezpośrednie, pośrednie, wtórne, skumulowane, krótkoterminowe, średnio-terminowe i długoterminowe, stałe i chwilowe oraz pozytywne i negatywne, na cele i przedmiot ochrony obszaru Natura 2000 oraz integralność tego obszaru, a także

na środowisko, a w szczególności na:

- różnorodność biologiczną,
- zwierzęta,
- wodę,
- powierzchnię ziemi,
- klimat,
- zabytki,
- z uwzględnieniem zależności między tymi elementami środowiska i między oddziaływaniami na te elementy;
- ludzi,
- rośliny,
- powietrze,
- krajobraz,
- zasoby naturalne,

### **3) przedstawia:**



- a) rozwiązania mające na celu zapobieganie, ograniczanie lub kompensację przyrodniczą negatywnych oddziaływań na środowisko, mogących być rezultatem realizacji projektowanego dokumentu, w szczególności na cele i przedmiot ochrony obszaru Natura 2000 oraz integralność tego obszaru;
- b) biorąc pod uwagę cele i geograficzny zasięg dokumentu oraz cele i przedmiot ochrony obszaru Natura 2000 oraz integralność tego obszaru - rozwiązania alternatywne do rozwiązań zawartych w projektowanym dokumencie wraz z uzasadnieniem ich wyboru oraz opis metod dokonania oceny prowadzącej do tego wyboru albo wyjaśnienie braku rozwiązań alternatywnych, w tym wskazania napotkanych trudności wynikających z niedostatków techniki lub luk we współczesnej wiedzy.

Zgodnie z art. 51.3. ww. ustawy: Minister właściwy do spraw budownictwa, gospodarki przestrzennej i mieszkaniowej w porozumieniu z ministrem właściwym do spraw środowiska oraz ministrem właściwym do spraw zdrowia może określić, w drodze rozporządzenia, dodatkowe wymagania, jakim powinna odpowiadać prognoza oddziaływania na środowisko dotycząca projektów miejscowych planów zagospodarowania przestrzennego, kierując się szczególnymi potrzebami planowania przestrzennego na szczeblu miasta oraz uwzględniając:

- 1) formę sporządzenia prognozy;
- 2) zakres zagadnień, które powinny zostać określone i ocenione w prognozie;
- 3) zakres terytorialny prognozy;
- 4) rodzaje dokumentów zawierających informacje, które powinny być uwzględnione w prognozie.

Do dnia sporządzenia niniejszej prognozy takie rozporządzenie nie powstało.

Zakres i stopień szczegółowości informacji wymaganych w prognozie oddziaływania na środowisko projektu miejscowego planu zagospodarowania przestrzennego terenu obejmującego działkę nr 52/16, obręb geodezyjny Pokrzywno, gmina Gruta został uzgodniony z:

-  Regionalną Dyрекcją Ochrony Środowiska w Bydgoszczy pismem z dnia 24 marca 2014r. (WOO.411.27.2014.KB),
-  Państwowym Powiatowym Inspektorem Sanitarnym w Świeciu z dnia 28 lutego 2014r. (N.NZ-422b/7/14).

## 1.2. Metody prognozowania

W celu sporządzenia niniejszej prognozy zgłębiono dostępną literaturę. Wzięto pod uwagę obecny stan zagospodarowania terenu. Zweryfikowano go z mapami topograficznymi, ewidencyjnymi podczas wizji terenowej przeprowadzonej na potrzeby prognozy.

W celu analizy i oceny oddziaływania projektowanych funkcji zagospodarowania terenu na elementy środowiska przyrodniczego dokonano analizy metodą macierzy.

W opracowaniu przeanalizowano i oceniono przewidywane oddziaływania realizacji zapisów planu w różnych aspektach:

- bezpośrednie – będące oczywistą konsekwencją konkretnego zapisu;
- pośrednie – nie będące celem zapisu, ale stanowiące jego skutek;
- wtórne – będące odsuniętym w czasie następstwem realizacji innych zapisów;
- skumulowane – zsumowane zjawiska spowodowane różnymi zapisami;
- krótkoterminowe – występujące w czasie realizacji zadań wynikających z zapisów planu i ustępujące w niedługim czasie po zakończeniu ich realizacji lub wynikające z przeznaczenia terenu, na którym dana funkcja jest realizowana przez krótki okres czasu, w dużych odstępach czasowych np. obszary organizacji festynów, (okresowe – w przypadku zabudowy rekreacyjnej);
- średnioterminowe – ustępujące po realizacji wszystkich elementów koniecznych do ich zakończenia np. etap budowy;
- długoterminowe – ich okres występowania utrzymuje się wiele lat po zakończeniu realizacji zapisów planu;
- stałe – utrzymujące się na zawsze po realizacji zapisów planu;
- chwilowe – utrzymujące się w bardzo krótkim czasie przy działaniach sprzyjających tym zjawiskom;
- pozytywne – mające wpływ na polepszenie stanu środowiska;
- negatywne – powodujące pogorszenie stanu środowiska, powstanie nowych źródeł zanieczyszczeń itd.;
- obojętne – ustalenia nie mające wpływu na środowisko, w przypadku niniejszej prognozy m.in. będące kontynuacją wcześniejszego kierunku zagospodarowania ustalonego w obowiązującym planie dla terenu objętego analizą.

## II. POWIĄZANIA Z INNYMI DOKUMENTAMI

Podstawowymi dokumentami powiązаныmi z projektem planu są m.in. **Opracowanie ekofizjograficzne** terenu obejmującego działkę nr 52/16, obręb geodezyjny Pokrzywno, w gminie Gruta wykonane w 2014 roku. Projekt Planu częściowo uwzględnia wnioski i zalecenia wskazane w opracowaniu ekofizjograficznym, m.in.:

- Należy stosować reżimy ochronne obowiązujące w Obszarze Chronionego Krajobrazu Strefy Krawędziowej Doliny Wisły.
- Występujące w obrębie analizowanego terenu oraz jego otoczenia zagrożenia winny być uwzględnione na etapie projektowania.
- Należy w miarę możliwości pozostawić jak największą powierzchnię terenu jako biologicznie czynną.
- Istniejące obiekty podłączyć sieci infrastruktury technicznej (wodociąg, kanalizacja sanitarna).
- Wody opadowe z dachów należy zagospodarować na terenie działki w postaci oczek wodnych, stawów lub wykorzystać do nawadniania terenów zielonych.

**Studium uwarunkowań i zagospodarowania przestrzennego gminy Gruta przewiduje** w terenie objętym planem strefę mieszkaniową i rolniczo-leśną.

**MU** – obszary istniejącej i projektowanej zabudowy mieszkaniowo-usługowej

[MU] Obszary istniejącej i projektowanej zabudowy mieszkaniowo -usługowej. Funkcja podstawowa – mieszkalnictwo (jednorodzinna zabudowa mieszkaniowa, wielorodzinna zabudowa mieszkaniowa), zabudowa zagrodowa, usługi w tym handel, drobne rzemiosło o charakterze nieuciążliwym. Funkcja uzupełniająca – komunikacja, zieleń oraz infrastruktura techniczna. W ramach tych obszarów występują: jednorodzinna zabudowa mieszkaniowa, wielorodzinna zabudowa mieszkaniowa (w formie zorganizowanych niewielkich osiedli), zabudowa zagrodowa, w której występują domy mieszkalne wraz z zabudową gospodarczą, zabudowa mieszkaniowo-usługowa oraz usługi, rozumiane jako wszystkie przejawy działalności socjalnej i komercyjnej aktywności gospodarczej służące zaspokojeniu bezpośrednich potrzeb ludności w zakresie administracji, bezpieczeństwa i porządku publicznego, ochrony zdrowia i lecznictwa, oświaty i kultury, handlu, gastronomii, hotelarstwa (w tym agroturystyki), wykonywania wolnych zawodów oraz działalności wytwórczej i usługowej, artystycznej, działalności niematerialnej (finansowej, ubezpieczeniowej, doradczej, biur itp.), drobnego rzemiosła o nieprzemysłowym charakterze. Każdą z tych grup cechują odrębne rozwiązania funkcjonalno-przestrzenne i architektoniczne. Są to wydzielone tereny podstawowego układu obszarów urbanizacji w gminie. W skład wyznaczonych obszarów wchodzi głównie jednostki osadnicze stanowiące ośrodki uzupełniające (wsie sołeckie). Jako podstawę wyznaczenia obszarów urbanizacji przyjęto historyczny układ ruralistyczny, obecny stan ich zabudowy łącznie z wyznaczeniem pewnego bufora z perspektywą pozwalającą na ich powiększenie.

Projekt Planu uwzględnia **Program Ochrony Środowiska dla gminy Gruta** poprzez uwzględnienie konieczności ochrony zasobów przyrodniczych określono cel

ekologiczny: zachowanie, właściwe wykorzystanie oraz odnawianie i przewracanie do stanu właściwego składników przyrody, w szczególności ekosystemów zachowanych w stanie naturalnym lub zbliżonym do naturalnego.

Integracja aspektów ekologicznych z planowaniem przestrzennym. - Ze względu na zagęszczenie sieci infrastruktury w krajobrazie oraz potencjalny rozwój gospodarczy na terenie gminy, należy zadbać o uwzględnienie w planach zagospodarowania przestrzennego oraz studiach uwarunkowań i kierunków zagospodarowania poszczególnych rejonów gminy, wniosków wynikających z istniejącej lub planowanej lokalizacji terenów chronionych wraz z ich otulinami (rezerваты przyrody, obszary chronionego krajobrazu).

Uwzględnia również **Plan zagospodarowania przestrzennego województwa kujawsko – pomorskiego** (2003 r.). Gmina położona jest w strefie północno-wschodniej. W podrejonie o charakterze wybitnie rolniczym posiadającym bardzo wysoką przydatność rolnicza.

Obszar opracowania nie sąsiaduje z obowiązującymi miejscowymi planami zagospodarowania przestrzennego. Położony jest częściowo w strefie "OW" ochrony archeologicznej.

Teren opracowania nie jest położony w aglomeracji objętej KPOŚK (**Krajowy Program Oczyszczalnia Ścieków Komunalnych**).

Tereny w granicach planu nie znajdują się w obszarach narażonych na niebezpieczeństwo powodzi oraz obszarach szczególnego zagrożenia powodzią w rozumieniu ustawy Prawo wodne.

Teren opracowania położony jest w obszarze Chronionego Krajobrazu Strefy Krawędziowej Doliny Wisły oraz znajduje się w zasięgu korytarza ekologicznego Dolina Drwęcy – Dolina Wisły. W terenach sąsiednich w szczególności od północnej strony terenu opracowania, widoczna jest presja zabudowy nowopowstałych w sąsiedztwie domów mieszkalnych.



### III. WYKORZYSTANE OPRACOWANIA I AKTY PRAWNE

W trakcie prac nad niniejszą prognozą wykorzystano m.in. następujące opracowania jak i akty prawne:

- ustawa z dnia 27 kwietnia 2001 r. – Prawo ochrony środowiska (tj. Dz. U. 2013 poz. 1232, z późn. zm.);
- ustawa z dnia 16 kwietnia 2004 r. o ochronie przyrody (Dz. U. 2013 poz. 627);
- ustawa z dnia 3 października 2008 r. o udostępnianiu informacji o środowisku i jego ochronie, udziale społeczeństwa w ochronie środowiska oraz o ocenach oddziaływania na środowisko (Dz. U. 2013 poz. 1235);
- ustawa z dnia 3 lutego 1995 r. o ochronie gruntów rolnych i leśnych (Dz. U. 2013 poz. 1205);
- ustawa z dnia 18 lipca 2001 r. – Prawo wodne (tj. Dz. U. 2012 poz. 145 z późn. zm.);
- rozporządzenie Ministra Środowiska z dnia 3 marca 2008 r. w sprawie poziomów niektórych substancji w powietrzu (Dz. U. 2008 nr 47 poz. 281);
- Rozporządzenie Ministra Środowiska z dnia 24 sierpnia 2012 r. w sprawie poziomów niektórych substancji w powietrzu (Dz. U. 2012 nr 0 poz. 1031);
- ustawa z dnia 7 czerwca 2001 r. o zbiorowym zaopatrzeniu w wodę i zbiorowym odprowadzaniu ścieków (Dz. U. 2006 nr 123 poz. 858);
- ustawa z dnia 14 grudnia 2012 r. o odpadach (Dz. U. 2013 poz. 21);
- Fizjografia urbanistyczna, Adolf Szponar, Wydawnictwo Naukowe PWN, Warszawa 2003;
- Atlas środowiska geograficznego Polski, Atlas zasobów, walorów i zagrożeń środowiska geograficznego Polski, Stefan Kozłowski, Polska Akademia Nauk Instytut Geografii i Przestrzennego Zagospodarowania Kraju, Warszawa 1994;
- Geneza, analiza i klasyfikacja gleb, Andrzej Mocek, Stanisław Drzymała, Piotr Maszner, Wydawnictwo Akademii Rolniczej im. Augusta Cieszkowskiego w Poznaniu, Poznań 2006;
- Oceny oddziaływania na środowisko, Krzysztof Nytko, Politechnika Białostocka, Białystok 2007;
- Oddziaływanie zanieczyszczeń powietrza na środowisko, Katarzyna Juda-Rezler, Oficyna Wydawnicza Politechniki Warszawskiej, Warszawa 2006;
- Podstawy gleboznawstwa, Saturnin Zawadzki, Państwowe Wydawnictwo Rolnicze i Leśne, Warszawa 2002;
- Podstawy metodyki oceny środowiska przyrodniczego człowieka, Daniela Sołowiej, Wydawnictwo Naukowe UAM, Poznań 1992;
- Prawo i ochrona środowiska – prawne, ekonomiczne, ekologiczne i techniczne aspekty ochrony środowiska naturalnego, Urszula Szymańska, Elżbieta Zębek, Wydawnictwo Uniwersytetu Warmińsko-Mazurskiego w Olsztynie, Olsztyn 2008;
- Program ochrony środowiska z planem gospodarki odpadami województwa kujawsko-pomorskiego 2010, Zarząd Województwa Kujawsko-Pomorskiego, Toruń 2008;
- Raport o stanie środowiska województwa kujawsko-pomorskiego w 2008 roku, Inspekcja Ochrony Środowiska, Wojewódzki Inspektorat Ochrony Środowiska w Bydgoszczy, Bibliotek Monitoringu Środowiska, Bydgoszcz 2009;

- Raport o stanie środowiska województwa kujawsko-pomorskiego w 2009 roku, Inspekcja Ochrony Środowiska, Wojewódzki Inspektorat Ochrony Środowiska w Bydgoszczy, Bibliotek Monitoringu Środowiska, Bydgoszcz;
- Prognoza oddziaływania na środowisko projektu planu zagospodarowania przestrzennego województwa kujawsko-pomorskiego, pod kierunkiem Prof. dr hab. Andrzeja Gizińskiego, Toruń 2002;
- Strategiczna ocena oddziaływania na środowisko w planowaniu przestrzennym, Praca zbiorowa pod red. Romana Bednaka, Poznań, 2012;
- Zagrożenia i ochrona przez powodzią w planowaniu przestrzennym, Poradnik metodyczny, Krystyna Pawłowska, Krzysztof Słysz, Instytut Gospodarki Przestrzennej i Komunalnej Oddział w Krakowie, Kraków 2002.

#### **IV. METODY ANALIZY SKUTKÓW REALIZACJI POSTANOWIEŃ PROJEKTU MPZP ORAZ CZĘSTOTLIWOŚĆ JEJ PRZEPROWADZANIA**

Przewidywane metody analizy realizacji postanowień projektu miejscowego planu zagospodarowania przestrzennego pod kątem wpływu na środowisko mogą się odnosić do monitoringu państwowego środowiska, który to prowadzony jest przez organy administracji państwowej. Ponadto każdorazowo taka kontrola winna mieć miejsce w przypadku wydania pozwolenia na budowę. Ustalenia zawarte w planie miejscowym w tym te, które mają wpływ na stan i kształtowanie środowiska przyrodniczego powinny być okresowo sprawdzane, a z wizji w terenie powinien być sporządzany protokół na potrzeby oceny prawidłowej polityki gospodarki przestrzennej w tym realizacji ustaleń dotyczących ochrony środowiska. Częstotliwość tych przeglądów powinna być zgodna z przepisami szczególnymi (ustawa o planowaniu i zagospodarowaniu przestrzennym).

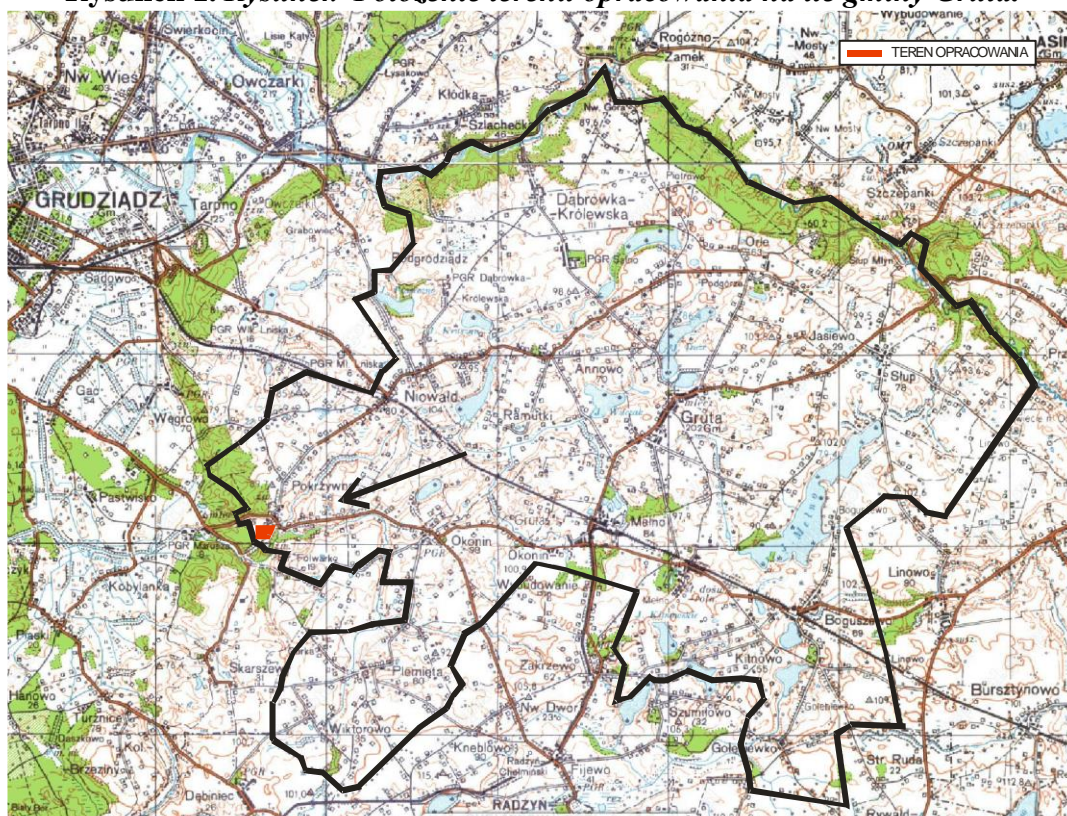
#### **V. INFORMACJA O MOŻLIWYM TRANSGRANICZNYM ODDZIAŁYWANIU NA ŚRODOWISKO**

Zgodnie z ustawą z dnia 3 października 2008 r. o udostępnianiu informacji o środowisku i jego ochronie, udziale społeczeństwa w ochronie środowiska oraz o ocenach oddziaływania na środowisko (Dz. U. 2013 poz. 1235), dział VI, rozdział 3, dotyczący postępowania w sprawie transgranicznego oddziaływania pochodzącego z terytorium Rzeczypospolitej Polskiej w przypadku projektów polityk, strategii, planów i programów opracowywany mpzp z racji swojej odległości od granic kraju nie wystąpi oddziaływanie transgraniczne.

## VI. OCENA STANU I FUNKCJONOWANIA ŚRODOWISKA PRZYRODNICZEGO I ANTROPOGENICZNEGO

Teren opracowania znajduje się w miejscowości Pokrzywno położonej w zachodniej części gminy Gruta w powiecie grudziądzkim w północno-wschodniej części województwa kujawsko-pomorskiego. Teren objęty projektem planu zlokalizowany jest na południe od centrum wsi oraz w odległości około 230 m na południe od drogi wojewódzkiej nr 534. Teren opracowania całą długością swojej południowej i zachodniej granicy stanowi jednocześnie granicę gminy Gruta, natomiast całą długością swojej wschodniej granicy, graniczy z drogą gruntową gminną (działka nr 100/2).

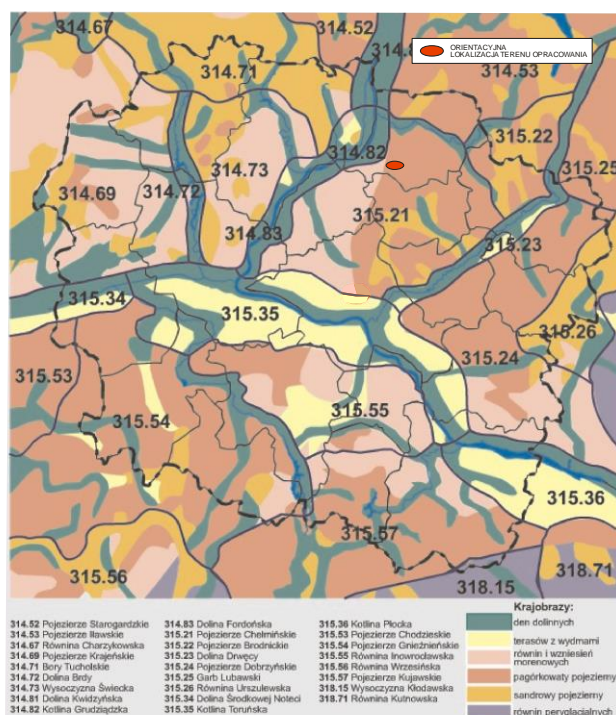
**Rysunek 1. Rysunek Położenie terenu opracowania na tle gminy Gruta.**



*Źródło: opracowanie własne*

Teren ten znajduje się w sąsiedztwie terenów rolnych, mieszkaniowych oraz lasów.

Według podziału Polski na jednostki fizjograficzne, dokonanego przez J. Kondrackiego (2009), obszar gminy Gruta leży w obrębie makroregionu Pojezierze Chełmińsko-Dobrzyńskie na granicy mezoregionów Kotlina Toruńska (południowo-zachodnia część gminy) oraz Pojezierze Chełmińskie.



**Megaregion:**

Pozaalpejska Europa Środkowa,

**Prowincja:**

Niż Środkowoeuropejski,

**Podprowincja:**

Pojezierza Południowobałtyckie,

**Makroregion:**

Pojezierze Chełmińsko- Dobrzyńskie,

**Mezoregion:**

Pojezierze Chełmińskie 315.11

Teren opracowania usytuowany jest na wzniesieniu, a rzędne wysokości w jego granicach wynoszą od 70 do 72,24 m n.p.m. Powierzchnia terenu nachyla się w kierunku północno-zachodnim. Spadek terenu w granicach działki nr 52/16 jest niewielki i nie przekracza 1° (nachylenie do 2 %).

Od zachodniej strony teren graniczy z drogą gminną usytuowaną na skarpie, gdzie spadek najwyższego punktu znajdującego się na terenie opracowania w stosunku do terenów otaczających go od zachodniej strony jest już znaczny i wynosi 8° (nachylenie terenu do 14 %).

Projekt miejscowego planu zagospodarowania przestrzennego przewiduje lokalizację na terenie opracowania tereny MN – zabudowy mieszkaniowej jednorodzinnej, KDD – publiczna droga dojazdowa KDW – wewnętrzna droga dojazdowa.

W celu zachowania prawidłowego funkcjonowania środowiska przyrodniczego i pozostawienia jego walorów w jak najmniej zmienionej formie w opracowaniu ekofizjograficznym (terenu) postuluje się konieczność pozostawienia, co najmniej 60 % powierzchni biologicznie czynnej. W związku z koniecznością zachowania właściwego stanu środowiska gruntowo-wodnego nie należy dopuścić do odprowadzania do gruntu nieoczyszczonych ścieków i wód opadowych z terenów utwardzonych. Ponadto ustala się:

- zaopatrzenie w wodę:
  - do czasu wybudowania sieci wodociągowej dopuszcza się budowę własnego ujęcia wody,
  - nakazuje się zapewnić odpowiednią ilość wody do zewnętrznego gaszenia pożaru, zgodnie z obowiązującymi przepisami odrębnymi;
- a) odprowadzenie ścieków:
  - do czasu wybudowania sieci kanalizacyjnej dopuszcza się odprowadzanie ścieków do bezodpływowych zbiorników wybieralnych lub do przydomowych oczyszczalni ścieków pod warunkiem, że nie będzie stwarzało zagrożenia dla środowiska gruntowo-wodnego;
  - po wybudowaniu sieci kanalizacji sanitarnej należy do niej przyłączyć zabudowane nieruchomości zgodnie z przepisami odrębnymi;

- zaopatrzenie w gaz – z projektowanej sieci w powiązaniu z siecią zewnętrzną;
- zaopatrzenie w energię elektryczną – z projektowanej sieci w powiązaniu z siecią zewnętrzną;
- zaopatrzenie w energię ciepłą – ogrzewanie budynków z urządzeń indywidualnych;
- odprowadzenie wód opadowych i roztopowych z dachów i powierzchni utwardzonych – odprowadzić powierzchniowo na teren działki lub zagospodarować w granicach terenu na potrzeby gospodarcze (np. nawadnianie terenów zielonych), zgodnie z obowiązującymi przepisami odrębnymi;
- zaopatrzenie w infrastrukturę telekomunikacyjną – z projektowanej sieci w powiązaniu z siecią zewnętrzną;
- odpady komunalne segregować oraz wywozić zgodnie z obowiązującymi przepisami funkcjonującymi na terenie gminy Gruta.

W celu ochrony środowiska, przyrody i krajobrazu kulturowego projekt planu wyznacza następujące zasady:

- obszar opracowania planu położony jest w Obszarze Strefy Krawędziowej Doliny Wisły i związku z tym, należy przestrzegać zakazów wynikających z przepisów odrębnych w tym zakresie;
- udział powierzchni biologicznie czynnej do powierzchni działki budowlanej nie mniejszy niż 60%.

Ustalenia planu częściowo realizują postulaty zawarte w opracowaniu ekofizjograficznym.

### **Wpływ na różnorodność biologiczną faunę oraz florę.**

Analizowany obszar położony jest południowo-zachodniej części gminy Gruta, w sąsiedztwie terenów rolnych, zabudowy mieszkaniowej jednorodzinnej, zagrodowej, nieopodal lasów. Szata roślinna terenu opracowania związana jest z jej rolniczym charakterem. Podczas inwentaryzacji wzrastał tu rzepak.

W części zachodniej terenu opracowania występują grunty należące do kompleksu pszennego dobrego rolniczej przydatności gleb o glebach brunatnych właściwych (gleby brunatnoziemne). Kompleks pszenno-dobry rolniczej przydatności gruntów ornych (grunty o klasie bonitacyjnej IIIa, IIIb) charakteryzuje się okresowo nadmiernie lub słabo uwilgoconymi częściami gleb. Możliwe jest otrzymanie odpowiednio wysokich plonów, jednakże jest uzależnione w pewnym stopniu od poziomu agrotechniki i warunków pogodowych. Na takich glebach udają się wszystkie typy roślin uprawnych. Pod względem gatunkowym gleby (skład mechaniczny) występują tu gliny lekkie.

W części wschodniej terenu opracowania występują grunty należące do kompleksu żytniego bardzo dobrego (pszenno-żytni) rolniczej przydatności gleb o glebach brunatnych właściwych (gleby brunatnoziemne). Kompleks pszenno-dobry rolniczej przydatności gruntów ornych (grunty o klasie bonitacyjnej IIIb, rzadko IIIa i IVb) charakteryzuje się okresowo nadmiernie uwilgoconymi częściami gleb. Nieodpowiednia uprawa i słabe nawożenie powodują niższy stopień kultury. Na takich glebach udają się wszystkie typy roślin uprawnych.

Teren gminy Gruta jest położony w zasięgu faunistycznej krainy Wielkopolsko-

Pomorskiej. Jest to teren pozbawiony naturalnych barier zoogeograficznych, co ułatwia przenikanie elementów faunistycznych, a nie sprzyja wyodrębnieniu fauny lokalnej.

Teren opracowania nie jest cenny biocenotycznie dla flory. Brak jest tu również naturalnych siedlisk fauny (zwierząt).

Należy zaznaczyć, iż z powodu swojego położenia w sąsiedztwie lasów, łąk i terenów rolnych teren jest atrakcyjny jako żerowisko dla fauny o czym mogą świadczyć zaobserwowane podczas wizji terenowej ślady żerowania zwierzyny – m.in. saren, zajęcy, dzików. Wiąże się to również ze szkodami wyrządzanymi przez te zwierzęta w plonach (nadgryzione „serca” rzepaku).

***Rysunek 2. Widok na południową granicę działki nr 52/16 – ślady żerowania pobliskiej zwierzyny leśnej przy granicy i na terenie opracowania.***



***Rysunek 3. Widok z zachodniej części terenu na wschodnią.***



*Źródło: Materiały własne*

Teren w granicach mpzp charakteryzuje się dużym udziałem powierzchni biologicznie czynnej (ok. 95 %), jednakże o ubogiej różnorodności.

W wyniku realizacji zapisów mpzp na całej powierzchni obszaru planu zostanie zachowany minimum 60 % udział powierzchni biologicznie czynnej z przekształceniem zieleni w kierunku zieleni urządzonej. Skutkiem realizacji ustaleń planu będzie przekształcenie terenów obecnie wykorzystywanych rolniczo. W związku z powyższym zabudowie ulegnie maksymalnie 40 % powierzchni. W wyniku realizacji zapisów mpzp wprowadzone zostaną nasadzenia zieleni głównie urządzonej towarzyszącej terenami usług publicznych.

W granicach objętych mpzp nie stwierdzono występowania chronionych gatunków fauny i flory w rozumieniu rozporządzenia Ministra Środowiska z dnia 28 września 2004 r. w sprawie gatunków dziko występujących zwierząt objętych ochroną (Dz. U. Nr 220, poz. 2237) oraz rozporządzenia Ministra Środowiska z dnia 13 kwietnia 2010 r. w sprawie siedlisk przyrodniczych oraz gatunków będących przedmiotem zainteresowania Wspólnoty, a także kryteriów wyboru obszarów kwalifikujących się do uznania lub wyznaczenia jako obszary Natura 2000 (Dz. U. 2010 Nr 77, poz. 510, z późn. zm.).

### **Oddziaływanie planu na środowisko.**

Wpływ na różnorodność biologiczną można ocenić w następujący sposób:

- pod względem charakteru – jako korzystne,
- pod względem intensywności przekształceń – jako częściowe,
- pod względem bezpośredniości oddziaływania – jako bezpośrednie,
- pod względem okresu trwania oddziaływania – jako stałe,
- pod względem częstotliwości oddziaływania – jako długoterminowe,
- pod względem zasięgu przestrzennego – jako lokalne,
- pod względem trwałości oddziaływania – jako nieodwracalne.

### **Wpływ na wody.**

Przez teren objęty opracowaniem pozbawiony jest wód powierzchniowych zarówno płynących jak i stojących.

Teren objęty opracowaniem pozbawiony jest wód powierzchniowych zarówno płynących jak i stojących.

Pod względem hydrogeologicznym, rejon Pokrzywna zaliczony jest do regionu kujawsko-pomorskiego - według Atlasu hydrogeologicznego Polski 1995 r.

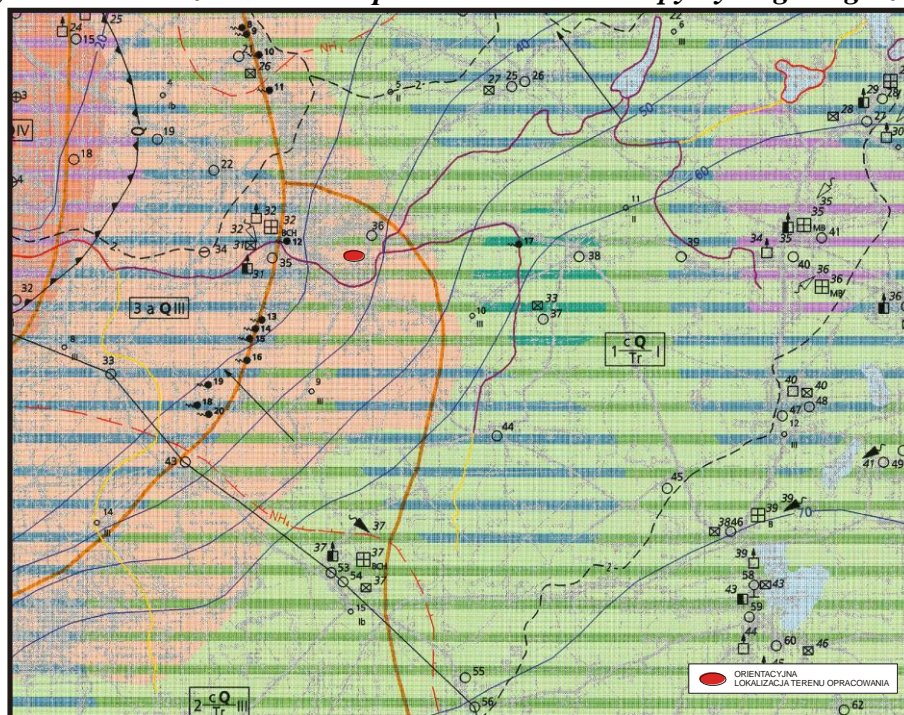
Zgodnie z podziałem na JCWPd teren opracowania położony jest w Nr 40 JCWPd. Położona jest w obrębie rejonu wodnego Dolnej Wisły i ma powierzchnię 7540 km<sup>2</sup>.

Na mapie hydrogeologicznej Polski w skali 1:50 000, ark. Grudziądz (245), dokonano regionalizacji w nawiązaniu do możliwości zasobowych ujęć i wielkości zasobów dyspozycyjnych głównego poziomu użytkowego. Teren opracowania leży w jednostce  $2 \frac{cQ}{Tr} III$  (mapa hydrogeologiczna). Główny użytkowy poziom wodonośny znajduje się na głębokości 30-40 m n.p.m., zaś kierunek przepływu wód tego poziomu ma miejsce w kierunku północno zachodnim. Wydajność potencjalna studni wierconej na tym terenie (miąższość terenu) 10-30 m<sup>3</sup>/h. Poziom jest izolowany od powierzchni terenu. Natomiast



znajduje się tu wysoki stopień zagrożenia ze względu na brak izolacji, bez stwierdzonych ognisk zanieczyszczeń. Wodoprzewodność mieści się w przedziale od 100 – 200 m<sup>2</sup>/24 h, a jej wartość średnia oscyluje wokół górnego zakresu przedziału.

**Rysunek 4. Położenie terenu opracowania na tle mapy hydrogeologicznej.**



Źródło: Wyrys z mapy hydrogeologicznej Polski, Arkusz Grudziądz.

Zagrożeniem dla wód są zanieczyszczenia rolnicze.

Ocena stanu chemicznego i ilościowego jednolitych części wód podziemnych w 2010 roku, Warszawa 2011, opis szczegółowy trendów z okresu 2003-2010 wskaźników klasyfikujących próbki wody podziemnej w klasie IV i V w 2010 roku wskazywał dla punktu monitoringu chemicznego nr 675 zawartość jonu amonowego – brak korelacji; wartości w granicach: 1,78–5,38 mg/l, punkt monitoringu chemicznego nr 773 zawartość jonu amonowego – brak korelacji; wartości w granicach: <0,05–6,06 mg/l, zawartość potasu – trend rosnący (R2 = 0,5372); wartości w granicach: 7,65–18,05 mg/l, zawartość żelaza – brak korelacji; wartości w granicach: 0,49–1,06 mg/l, dla punkt monitoringu chemicznego nr 913: zawartość azotanów – brak korelacji; wartości w granicach: 36,4–63 mg/l zawartość wapnia – brak korelacji; wartości w granicach: 106,52–138,85 mg/l.

W południowo-wschodniej części terenu okresowo głównie w okresie wiosennym stagnuje woda.

Teren położony jest poza Głównymi Zbiornikami Wód Podziemnych oraz strefami ujęcia wód. Jednak sąsiaduje on w odległości około 660 m na zachód z obszarem najwyższej ochrony GZWP Doliny Rzeki Osy (129).

Najbliższym ciekim wodnym jest znajdujący się w odległości około 175 m na wschód od przedmiotowego terenu ciek wodny o nazwie Marusza.

Zaopatrzenie w wodę do czasu wybudowania sieci wodociągowej dopuszcza się budowę własnego ujęcia wody, nakazuje się zapewnić odpowiednią ilość wody do zewnętrznego gaszenia pożaru, zgodnie z obowiązującymi przepisami odrębnymi. Odprowadzenie ścieków do czasu wybudowania sieci kanalizacyjnej dopuszcza się odprowadzanie ścieków do bezodpływowych zbiorników wybieralnych lub do przydomowych oczyszczalni ścieków pod warunkiem, że nie będzie stwarzało zagrożenia dla środowiska gruntowo-wodnego, po wybudowaniu sieci kanalizacji sanitarnej należy do niej przyłączyć zabudowane nieruchomości zgodnie z przepisami odrębnymi.

Został spełniony warunek określony w art. 42 ust. 3 ustawy z dnia 18 lipca 2001 r. Prawo wodne (Dz. U. 2012 poz. 145 z późn.zm.).

**Oddziaływanie planu na środowisko (wody powierzchniowe)** można ocenić w następujący sposób:

- pod względem charakteru – jako korzystne,
- pod względem intensywności przekształceń – jako niewielkie,
- pod względem bezpośredniości oddziaływania – jako okresowe, krótkoterminowe,
- pod względem okresu trwania oddziaływania – jako stałe,
- pod względem częstotliwości oddziaływania – jako długoterminowe,
- pod względem zasięgu przestrzennego – jako lokalne,
- pod względem trwałości oddziaływania – jako nieodwracalne.

### **Wpływ na powierzchnię ziemi.**

Budowa geologiczna obszaru zajmowanego przez gminę Gruta jest urozmaicona.

Teren opracowania należy do obszarów o gruntach spoistych, zwartych, półzwartych i twardoplastycznych, gruntów sypkich, średniozagęszczonych i zagęszczonych, na których nie występują zjawiska geodynamiczne, a głębokość wody gruntowej przekracza 2 m.

Teren opracowania ma postać wysoczyzny morenowej falistej pochodzenia lodowcowego o wysokości względnych od 2-5 m oraz różnym nachyleniu terenu. Na powierzchni obszaru gminy, a w tym i na powierzchni terenu opracowania, zalegają utwory czwartorzędowe występujące w postaci glin zwałowych, ich eluwia piaszczyste oraz piaski i żwiry z głazami akumulacji lodowcowej stadiału głównego.

Gliny zwałowe zalegające na powierzchni przedmiotowego terenu pochodzą z czwartorzędu okresu plejstocenu, zlodowacenia północnopolskiego stadiału główny, faza poznańska.

Sedymentację zlodowaceń północnopolskich rozpoczyna miąższa seria osadów piaszczystych i piaszczysto-żwirowych rzecznych oraz poziom glin zwałowych, któremu towarzyszą ropy i mułki zastoiskowe. W okresie międzyglacialnym powstały piaski rzeczne, a miejscami piaski zastoiskowe i wodnolodowcowe. Stadiał główny zlodowaceń północnopolskich reprezentowany jest przez osady glacialne fazy leszczyńskiej i poznańskiej. Z pierwszą związany jest tylko jeden poziom piaszczystej gliny zwałowej, odsłaniający się na zboczach doliny Wisły. Kompleks osadów fazy poznańskiej buduje powierzchnię wysoczyzny polodowcowej. Należą do nich gliny zwałowe o zmiennej miąższości, od trzech do dziesięciu metrów, rozdzielone miejscami cienką warstwą piasków i żwirów wodnolodowcowych, ropy i mułki zastoiskowe, różnoziarniste piaski lodowcowe, piaski, żwiry i głazy moren czołowych, piaski i żwiry moren spiętrzonych oraz piaski i mułki kemów. U schyłku zlodowaceń północnopolskich powstały piaski rzeczne tarasów nadzalewowych,

występujące tylko w Kotlinie Grudziądzkiej, gdzie tworzą system pięciu wyższych tarasów rzecznych. Z okresu przejściowego, między plejstoceniem, a holocenem, pochodzą: piaski i mułki jeziorne, eluwia piaszczyste glin zwałowych, piaski eoliczne w wydmach, piaski i gliny deluwialne oraz piaski stożków napływowych.

W rejonie miejscowości Pokrzywno w poszukiwaniu kruszywa naturalnego odwiercono 12 sond o głębokości 7,5-10,0 m. W północno-zachodniej części tego terenu, bezpośrednio pod warstwą gleby występuje glina zwałowa, a w pozostałej części piaski o niewielkiej miąższości, często gliniaste, w spągu których występuje glina.

Litologiczne powierzchniowe wykształcenie utworów czwartorzędowych, niewielki spadek oraz występowanie wód gruntowych na głębokości poniżej 2,0 m, stwarzają korzystne warunki geologiczno – inżynierskie dla budownictwa.

Gleby terenu opracowania zaliczamy do gleb chronionych klasy III a i b, a niewielka zaledwie południowo zachodnia część zaliczana jest do średniej przydatności rolniczej gleb (IVa klasa gleb). Jak już wcześniej wspomniano działka nr 52/16 jest użytkowana rolniczo – w trakcie inwentaryzacji rósł tam rzepak.

W związku z tym, iż teren opracowania obejmuje grunty orne klasy IIIa i grunty orne klasy IIIb wymagana jest tu zgoda na zmianę przeznaczenia gruntów rolnych na cele nierolnicze o czym mówi art. 7 ust. 2 pkt 1 ustawy z dnia 3 lutego 1995 r. o ochronie gruntów rolnych i leśnych (Dz. U. 2013 poz. 1205, z późn. zm.) - grunty rolne stanowiące użytki rolne klas I-III wymagają uzyskania zgody ministra właściwego do spraw rozwoju wsi.

Przekształceniu ulegnie wierzchnia warstwa gleby w wyniku prowadzonych prac ziemnych przygotowujących teren pod budownictwo. Częściowo rekompensatą jest zapis przeznaczający minimum 40 % powierzchni terenu na powierzchnię biologicznie czynną.

**Oddziaływanie planu na środowisko (powierzchnia terenu przeznaczona pod zabudowę)** można ocenić w następujący sposób:

- pod względem charakteru – jako niekorzystne,
- pod względem intensywności przekształceń – jako częściowe,
- pod względem bezpośredniości oddziaływania – jako bezpośrednie,
- pod względem okresu trwania oddziaływania – jako stałe,
- pod względem częstotliwości oddziaływania – jako długoterminowe,
- pod względem zasięgu przestrzennego – jako lokalne,
- pod względem trwałości oddziaływania – jako nieodwracalne.

### **Wpływ na krajobraz.**

Obszar objęty planem miejscowym to teren wolny od zabudowań, cennych szpalerów drzew czy zadrzewień. Zainwestowanie nie wpłynie znacząco negatywnie na walory krajobrazu, zarówno w granicach terenów objętych opracowaniem jak i na terenach sąsiednich. Zabudowa terenu jest kontynuacją zabudowy zagrodowej.

**Oddziaływanie planu na środowisko (krajobraz)** można ocenić w następujący sposób:

- pod względem charakteru – jako obojętne,
- pod względem intensywności przekształceń – jako częściowe,
- pod względem bezpośredniości oddziaływania – jako pośrednio,
- pod względem okresu trwania oddziaływania – jako stałe,
- pod względem częstotliwości oddziaływania – jako długoterminowe,
- pod względem zasięgu przestrzennego – jako lokalne,
- pod względem trwałości oddziaływania – jako nieodwracalne.

### **Wpływ na klimat oraz warunki wymiany powietrza.**

Obszar gminy Gruta położony jest w strefie klimatu przejściowego, między oceanicznym, a kontynentalnym. Średnia roczna temperatura powietrza waha się w granicach 7,8 – 7,9°C. Wielkość opadów atmosferycznych w ciągu roku kształtuje się w granicach 450-500 mm. Liczba dni z pokrywą śnieżną utrzymuje się w przedziale 26-99 (średnio 70). Okres wegetacyjny trwa 210-220 dni. Przeważają wiatry z kierunków południowo-zachodniego (19,4 %) i zachodniego (17,5 %). Duży udział w rocznym rozkładzie kierunków wiatrów mają okresy bezwietrzne (17,6 %). Prędkości wiatrów nie przekraczają średnio 3 m/s.

Według Raportu o stanie środowiska województwa kujawsko – pomorskiego w 2012 r, sporządzonego przez WIOŚ w Bydgoszczy, w przeważającej części województwa liczba dni przymrozkowych w roku 2012 była niższa od średniej wieloletniej i wyniosła w Grudniadzu 86. Liczba dni mroźnych była zbliżona do średniej i wyniosła 40.

W przeważającej części województwa liczba dni przymrozkowych w roku 2012 była niższa od średniej wieloletniej, w Grudniadzu wyniosła 86. Liczba dni mroźnych była zbliżona do średniej i wyniosła w Grudniadzu 40. Podobnie jak przeważającej części województwa w Grudniadzu zanotowano 6 dni (w województwie od 5 do 6 dni) bardzo mroźnych. Na wszystkich stacjach dni bardzo mroźne notowano tylko w miesiącu lutym. W roku 2012 w odróżnieniu do lat wcześniejszych zanotowano większą od średniej liczbę dni gorących. Ostatni przymrozek w stacji w Grudniadzu notowany na wysokości 2 m n.p.g. miał miejsce 18 kwietnia, zaś pierwszy na tej samej wysokości 12 października.

Miesięczne najwyższe sumy opadów w stacji opadowej w Łasinie miały miejsce w czerwcu, najniższe zaś w marcu. Roczna suma opadów dla terenu opracowania wyniosła 540 mm. Pokrywa śnieżna zalegała łącznie 41 dni w grudniu, styczniu oraz lutym. Największa wysokość pokrywy śnieżnej w 2012 roku zanotowano w styczniu, kiedy śnieg zalegał na wysokości 20 cm.

Prędkość i kierunek wiatrów scharakteryzowano na podstawie wyników badań wiatru w stacji w Toruniu. Średnia roczna prędkość wiatru wynosząca 2,5 m/s, była niższa do średniej wieloletniej 1981-2010. Najwyższe średnie miesięczne prędkości wiatru zanotowano w chłodnej porze roku. Największą średnią prędkością charakteryzował się styczeń. Najniższymi średnimi prędkościami charakteryzował się w roku 2012 sierpień oraz wrzesień. Rozkład częstości kierunków wiatru w roku 2012 nieznacznie odbiegał od normy.

Częstość kierunków wiatru na wybranych posterunkach meteorologicznych w roku 2005 oraz 2012 przedstawiają rysunki poniżej. Dla Grudniadza przeważały wiatry południowo-zachodnie. W 2012 roku najcieplejszymi miesiącami był lipiec i sierpień najzimniejszym zaś luty.

Przewiduje się, że topoklimat analizowanego obszaru w wyniku realizacji zapisów mpzp nie ulegnie zauważalnym zmianom podstawowych parametrów.

**Oddziaływanie planu na środowisko (klimat)** można ocenić w następujący sposób:

- pod względem charakteru – jako niewielkie,
- pod względem intensywności przekształceń – jako niewielkie,
- pod względem bezpośredniości oddziaływania – jako pośrednie,
- pod względem okresu trwania oddziaływania – jako stałe,
- pod względem częstotliwości oddziaływania – jako długoterminowe,
- pod względem zasięgu przestrzennego – jako lokalne,
- pod względem trwałości oddziaływania – jako nieodwracalne.

### **Wpływ na zasoby naturalne (kopaliny).**

W obszarze planu, ani w jego sąsiedztwie, nie występują udokumentowane złoża kopalin.

W związku z powyższym nie przewiduje się jakiegokolwiek oddziaływania w tym zakresie.

### **Wpływ na zabytki.**

Nieekspozowane stanowisko archeologiczne o powierzchni powyżej 0,5 ha swym (niewielkim) zasięgiem wchodzi na teren opracowania w jego południowo wschodnim krańcu, natomiast nieekspozowane stanowisko archeologiczne o powierzchni do 0,5 ha znajduje się w południowo zachodnim rogu działki nr 52/16. Na południowy wschód w odległości około 881 m i na wschód w odległości około 970 m od terenu opracowania znajdują się stanowiska archeologiczne. Natomiast strefa ochrony konserwatorskiej „B” wsi o historycznym układzie, wyznaczona w Studium gminy Gruta, znajduje się na północny wschód w sąsiedztwie terenu opracowania. Na wschód od terenu opracowania wokół ruin zamku krzyżackiego, znajdującego się w odległości około 230 m na wschód od działki, wyznaczona jest strefa pełnej ochrony konserwatorskiej „A”, strefa ochrony konserwatorskiej „B” zespoły dworsko-parkowej i zespół folwarczno-młynarski oraz strefa ochrony ekspozycji „E”.

Zasady ochrony dziedzictwa kulturowego i zabytków oraz dóbr kultury współczesnej wskazane w Planie:

1. w granicach obszaru opracowania planu występują dwie strefy „OW” ochrony archeologicznej (zgodnie z rysunkiem plan);
2. roboty budowlane, w tym wszelkie prace ziemne w granicach strefy „OW” ochrony archeologicznej, należy wykonać zgodnie z przepisami odrębnymi w tym zakresie dotyczącymi ochrony zabytków i opieki nad zabytkami;
3. osoby prowadzące roboty budowlane i ziemne w granicach obszaru opracowania planu (poza strefami), w razie ujawnienia przedmiotu, który posiada cechy zabytku, obowiązane są postępować zgodnie z przepisami odrębnymi w tym zakresie dotyczącymi ochrony zabytków i opieki nad zabytkami.

## **Wpływ na ludzi.**

W wyniku realizacji zapisów mpzp nie przewiduje się powstania zagrożeń dla ludzi w obszarze planu, jak i w strefie wpływu tego mpzp.

Działania inwestycyjne ograniczą się do realizacji zabudowy mieszkaniowej jednorodzinnej z czego na działce budowlanej dopuszcza się lokalizację maksymalnie dwóch budynków: mieszkalnego oraz budynku garażowego lub budynku gospodarczego. Zakaz stosowania ogrodzeń z prefabrykowanych elementów betonowych za wyjątkiem słupów i podmurówek. Przewiduje się ogrodzenia od frontu działek budowlanych ażurowe, do wysokości 1,6 m. Nakaz zapewnienia miejsc parkingowych, które należy realizować jako terenowe (naziemne), w granicach działki budowlanej w liczbie minimum 2 miejsca na mieszkanie (jako miejsce parkingowe uznaje się także miejsce w garażu). Obecnie w obszarze planu teren nie jest zamieszkały. W bezpośrednim sąsiedztwie od terenu objętego planem znajduje się zabudowa.

Zagospodarowanie terenów mających dotychczas charakter terenów niezabudowanych, biologicznie czynnych, o niskiej wartości przyrodniczej nie spowoduje zagrożeń dla środowiska, zarówno w granicach planu, jak i nie będzie miało negatywnego wpływu na tereny sąsiednie (jedynym istotnym przekształceniem środowiska będzie znaczny ubytek powierzchni biologicznie czynnych).

W wyniku realizacji zapisów planu nie powstaną szczególne zagrożenia dla środowiska poza takimi, których charakter jest typowy dla terenów przekształcanych urbanistycznie. W mpzp określono:

- przeznaczenie i zasady zagospodarowania dla terenów;
- zasady ochrony i kształtowania ładu przestrzennego;
- zasady ochrony środowiska, przyrody i krajobrazu;
- zasady kształtowania zabudowy i sposoby zagospodarowania terenów poprzez określenie:
  - wskaźników maksymalnej intensywności zabudowy, wysokości zabudowy, nieprzekraczalnych lub obowiązujących linii zabudowy oraz wskaźników minimalnej powierzchni biologicznie czynnej;
  - szczególne warunki zagospodarowania terenów i ograniczenia w ich użytkowaniu.

W celu ochrony środowiska i jego zasobów w mpzp ustalono:

- zasady ochrony powierzchni ziemi;
- zasady ochrony zasobów wodnych i ich jakości;
- zasady ochrony przed zagrożeniami.

W planie wprowadzono rozwiązania eliminujące lub ograniczające negatywne oddziaływanie planu na środowisko życia ludzi.

W planie ustalono również ogólne zasady modernizacji, rozbudowy i budowy systemów infrastruktury technicznej, w tym pełną obsługę istniejącego i nowego zainwestowania w oparciu o gminne systemy infrastruktury technicznej w zakresie:

- zaopatrzenia w wodę,
- odprowadzania ścieków,
- zaopatrzenia w energię elektryczną,
- usuwania odpadów stałych.

Ustalone w planie rozwiązania przestrzenne, realizacyjne i techniczne odpowiadają wymaganiom określonym w przepisach ochrony środowiska.

Zagospodarowanie przestrzenne i zasady jego realizacji ustalone w planie dostosowane są do uwarunkowań przyrodniczych. Zapewnia ono w ten sposób trwałość procesów przyrodniczych i odnawialność zasobów przyrodniczych w granicach planu i na terenach sąsiednich w możliwym do uzyskania zakresie. Docelowo powinno to pozwolić na zapobieganie lub ograniczenie negatywnych oddziaływań realizowanych przedsięwzięć na życie i zdrowie ludzi.

### **Wpływ na powietrze.**

Zanieczyszczenia powietrza w obszarze opracowania zdeterminowane są wyłącznie przez emisję pochodzenia komunikacyjnego oraz sąsiedztwa terenów zabudowanych. W zapisach planu dotyczących zagospodarowania terenów plan uwzględniono działania zapobiegające przekroczeniom wartości dopuszczalnych poziomów stężeń zanieczyszczeń powietrza m.in. poprzez:

- ogrzewanie indywidualnych systemów grzewczych,
- zaopatrzenie w energię elektryczną z sieci elektroenergetycznej.

W obszarze planu powstawać będą chwilowe zanieczyszczenia emitowane przez pojazdy mechaniczne – głównie samochody osobowe oraz urządzenia budowlane podczas realizacji budynków i dróg. Ponadto nasilenie emisji do powietrza zanieczyszczeń będzie miało w okresie grzewczym.

### **Wpływ na warunki akustyczne.**

Rozporządzenie Ministra Środowiska z dnia 1 października 2012 r. zmieniające rozporządzenie w sprawie dopuszczalnych poziomów hałasu w środowisku określa standardy akustyczne w środowisku dla terenów o różnych funkcjach. Obowiązujące w Polsce kryterium oceny hałasu wprowadzone wyżej wymienionym rozporządzeniem ustala dopuszczalny poziom hałasu  $L_{Aeq}$  wyrażony równoważnym poziomem dźwięku A w dB, który zależy zarówno od charakteru terenu jak i od rodzaju źródła hałasu, a także od pory doby.

Dopuszczalne poziomy hałasu w środowisku powodowanego przez poszczególne grupy źródeł hałasu, z wyłączeniem hałasu powodowanego przez starty, lądowania i przeloty statków powietrznych oraz linie elektroenergetyczne, wyrażone wskaźnikami  $L_{Aeq D}$  i  $L_{Aeq N}$ , które to wskaźniki mają zastosowanie do ustalania i kontroli warunków korzystania ze środowiska, w odniesieniu do jednej doby. We wskazanym terenie obowiązują dopuszczalne poziomy hałasu jak dla zabudowy mieszkaniowej jednorodzinnej.

**Oddziaływanie planu na środowisko (warunki akustyczne)** można ocenić w następujący sposób:

- pod względem charakteru – jako korzystne,
- pod względem intensywności przekształceń – jako częściowe,
- pod względem bezpośredniości oddziaływania – jako bezpośrednie,
- pod względem okresu trwania oddziaływania – jako czasowe,

- pod względem częstotliwości oddziaływania – jako chwilowe,
- pod względem zasięgu przestrzennego – jako lokalne,
- pod względem trwałości oddziaływania – jako odwracalne.

### **Zagrożenie promieniowaniem elektromagnetycznym.**

W granicach planu oraz w jego bezpośrednim sąsiedztwie nie występują źródła promieniowania elektromagnetycznego.

Na analizowanych terenach brak jest napowietrznych linii wysokiego napięcia, w związku, z czym nie występuje ryzyko przekroczenia norm promieniowania elektromagnetycznego w środowisku.

W planie nie przewiduje się lokalizacji źródeł powodujących przekroczenie dopuszczalnych poziomów pola elektromagnetycznego, w związku z powyższym nie przewiduje się **znaczącego** negatywnego oddziaływania w tym zakresie.

### **Wytwarzanie odpadów.**

Każde nowe zainwestowanie generuje wytwarzanie odpadów. Głównym źródłem odpadów w granicach planu stanowi zabudowa usług publicznych. Podstawową masę odpadów stanowić będą typowe odpady komunalne:

- odpady organiczne (pochodzenia roślinnego, zwierzęcego i inne),
- papier i tektura,
- tworzywa sztuczne,
- materiały tekstylne,
- szkło,
- metale,
- odpady mineralne.

W wyniku realizacji zapisów planu nie przewiduje się powstawania odpadów niebezpiecznych. Wytwarzanie odpadów wiązać się będzie z częstotliwością i ilością przebadania na wskazanym terenie osób. Odpady komunalne zgodnie z ustaleniami Planu należy segregować oraz wywozić zgodnie z obowiązującymi przepisami funkcjonującymi na terenie gminy Gruta. Zgodnie z uchwałą nr XXII/152/13 Rady gminy Gruta z dnia 27 lutego 2013 r. w sprawie regulaminu utrzymania czystości i porządku na terenie gminy Gruta.

**Oddziaływanie planu na środowisko** można ocenić w następujący sposób:

- pod względem charakteru – jako korzystne,
- pod względem intensywności przekształceń – jako niewielkie,
- pod względem bezpośredniości oddziaływania – jako bezpośrednie,
- pod względem okresu trwania oddziaływania – jako czasowe,
- pod względem częstotliwości oddziaływania – jako chwilowe,
- pod względem zasięgu przestrzennego – jako lokalne,
- pod względem trwałości oddziaływania – jako nieodwracalne.



### **Obszary narażone na niebezpieczeństwo powodzi.**

Obszar objęty mpzp nie znajduje się w zasięgu tzw. obszaru potencjalnego zagrożenia powodzią.

### **Ryzyko wystąpienia poważnych awarii przemysłowych.**

W granicach opracowania nie występują zakłady i instalacje stwarzające zagrożenie wystąpienia poważnych awarii przemysłowych. Przez teren objęty planem nie przebiegają szlaki komunikacyjne, po których odbywałby się transport substancji niebezpiecznych. Zagospodarowanie przestrzenne i zasady jego realizacji ustalone w planie dostosowane są do uwarunkowań przyrodniczych i docelowo zapewniają zachowanie jakości życia mieszkańców oraz zapobiegają lub ograniczają negatywne oddziaływanie planu na życie i zdrowie ludzi.

W wyniku realizacji zapisów mpzp nie przewiduje się powstania zagrożeń dla ludzi na obszarze planu i w strefie jego wpływu oraz nie powstaną szczególne zagrożenia dla środowiska poza niewielkimi, których charakter jest typowy dla terenów przekształcanych urbanistycznie.

## **VII. ANALIZA STANU ŚRODOWISKA NA OBSZARACH OBJĘTYCH ZNACZĄCYM PRZEWIDYWANYM ODDZIAŁYWANIEM USTALEŃ PROJEKTU PLANU**

Na terenie opracowania nie przewiduje się lokalizacji przedsięwzięć mogących znacząco oddziaływać na środowisko. Ponadto projekt planu wprowadza szereg ustaleń wpływających korzystnie na zachowanie środowiska przyrodniczego i życia ludzi. Po przeanalizowaniu ustaleń mpzp nie prognozuje się, iż ustalenia planu będą powodowały znaczny wpływ na stan środowiska.

## **VIII. OCENA PROBLEMÓW OCHRONY ŚRODOWISKA ISTOTNYCH DLA REALIZACJI ZAMIERZEŃ PLANU W ASPEKCIE OBSZARÓW PODLEGAJĄCYCH OCHRONIE NA PODSTAWIE USTAWY Z DNIA 16.04.2004 R. O OCHRONIE PRZYRODY WRAZ Z INFORMACJAMI O ZAWARTOŚCI, GŁÓWNYCH CELACH PROJEKTU PLANU**

Zasady funkcjonowania i ochrony obszarów Natura 2000 regulują artykuły od 25 do 39 ustawy z dnia 16 kwietnia 2004 roku o ochronie przyrody (Dz. U. z 2009r. Nr 151, poz. 1220). Ochrona składników przyrody dla ochrony, których wyznacza się obszary Natura 2000, będzie realizowana z uwzględnieniem uwarunkowań gospodarczych.

Analizowany w niniejszym opracowaniu teren objęty jest ochroną, z mocy ustawy o ochronie przyrody. Teren w całości położony jest w Obszarze Chronionego Krajobrazu Strefy Krawędziowej Doliny Wisły. Na terenie tym obowiązują ustalenia zawarte w Uchwale Nr VI/106/11 Sejmiku Województwa Kujawsko-Pomorskiego z dnia 21 marca 2011r. w sprawie obszarów chronionego krajobrazu m.in.:

- realizacji przedsięwzięć mogących znacząco oddziaływać na środowisko w rozumieniu ustawy z dnia 3 października 2008 r. o udostępnianiu informacji o środowisku i jego ochronie, udziale społeczeństwa w ochronie środowiska oraz o ocenach oddziaływania na środowisko;
- wykonywania prac ziemnych trwale zniekształcających rzeźbę terenu, z wyjątkiem prac związanych z zabezpieczeniem przeciwpowodziowym lub przeciwsuwiskowym lub utrzymaniem, budową, odbudową, naprawą lub remontem urządzeń wodnych;
- lokalizowania obiektów budowlanych w pasie szerokości 100 m od linii brzegów rzek, jezior i innych zbiorników wodnych, z wyjątkiem urządzeń wodnych oraz obiektów służących prowadzeniu racjonalnej gospodarki rolnej, leśnej lub rybackiej zakaz terenie dotyczy zbiorników antropogenicznych o powierzchni do 1 ha, cieków wodnych stanowiących budowle i urządzenia melioracyjne, terenów przeznaczonych pod zabudowę, dla których szerokość strefy zakazu zabudowy wyznacza się w miejscowym planie zagospodarowania przestrzennego lub przypadków budowy.

Biorąc pod uwagę zakazy obowiązujące na ww. obszarze:

### **Ad) 1**

Na terenie planu brak dziko występujących zwierząt, ich nor, legowisk, innych schronień i miejsc rozrodu.

### **Ad) 2**

Teren objęty planem posiada powierzchnię ok. 2,4 ha, przewiduje na tym terenie zabudowę mieszkaniową jednorodziną, drogi oraz niezbędną infrastrukturę, biorąc pod uwagę, iż plan przewiduje na każdej działce 60 % udział powierzchni biologicznie czynnej realizacja ustaleń planu nie jest przedsięwzięciem mogącym znacząco oddziaływać na środowisko.

**Ad) 3**

Brak jest w terenie objętym opracowaniem zadrzewień śródpolnych, przydrożnych i nadwodnych.

**Ad) 4**

Nie przewiduje się tego typu inwestycji.

**Ad) 5**

Projekt planu uwzględni ukształtowanie terenu. *Spadki terenu do 2 %, jak w przypadku terenu opracowania (działka nr 52/16), pozwalają na dowolne kształtowanie zabudowy. Długość budynku i jego położenie względem poziomicy są teoretycznie nieograniczone.* („Fizjografia urbanistyczna” A. Szponar, Warszawa 2003).

**Ad) 6**

Nie przewiduje się, iż lokalizacja na tych terenach zabudowy spowoduje zmiany stosunków wodnych. odprowadzenie wód opadowych i roztopowych z dachów i powierzchni utwardzonych - odprowadzić powierzchniowo na teren działki lub zagospodarować w granicach terenu na potrzeby gospodarcze (np. nawadnianie terenów zielonych), zgodnie z obowiązującymi przepisami odrębnymi;

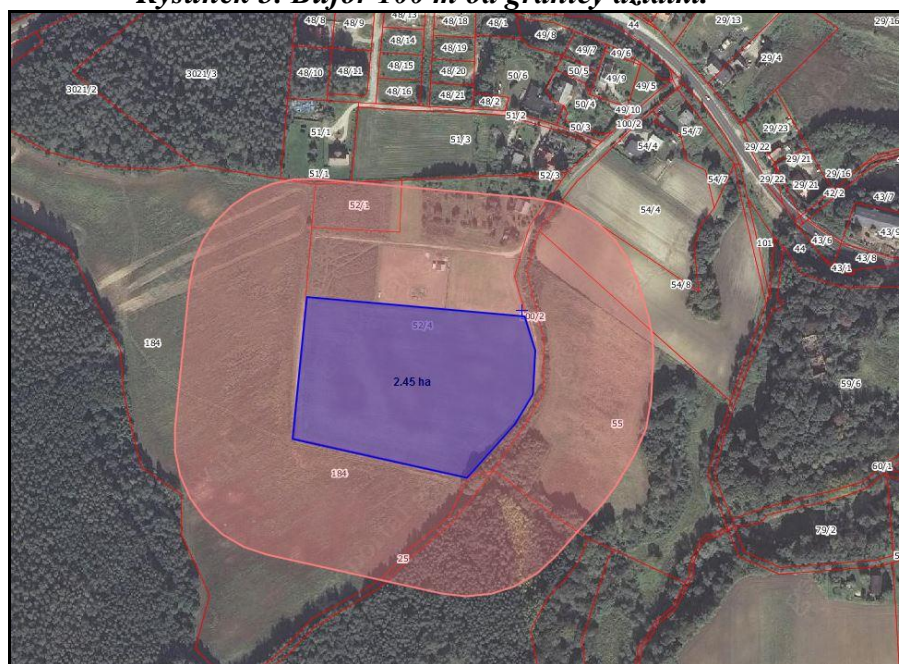
**Ad) 7**

Wyżej wymienione obszary nie występują.

**Ad) 8**

Projekt planu uwzględni odległość wskazaną w uchwale – 100 m od granic terenu opracowania nie znajdują się zbiorniki wodne, rzeki i inne obiekty wskazane w Uchwale.

**Rysunek 5. Bufor 100 m od granicy działki.**



W wyniku przeprowadzonych analiz ustaleń planu nie przewiduje się powstania **znaczącego** negatywnego oddziaływania na obszary i obiekty chronione, w tym: pośredniego, wtórnego, skumulowanego, krótkoterminowego, średnio-terminowego, długoterminowego i chwilowego.

## **IX. POTENCJALNE ZMIANY STANU ŚRODOWISKA W PRZYPADKU BRAKU REALIZACJI PROJEKTU PLANU.**

Teren opracowania wykorzystywany jest rolniczo co warunkują potencjały środowiska przyrodniczego tj. wysoki udział najwyższych kompleksów przydatności rolniczej gleb (kompleks 2 pszenno- dobry, kompleks 4 żytni bardzo dobry). Ograniczeniem w produkcji rolnej tereny okresowo podmokłe w południowo-wschodniej części terenu.

W przypadku braku realizacji mpzp w dalszym ciągu teren będzie użytkowany rolniczo lub zabudowa będzie tu powstawać poprzez decyzje o warunkach zabudowy.

## **X. PROPONOWANE ROZWIĄZANIA OGRANICZAJĄCE NEGATYWNE ODDZIAŁYWANIE NA ŚRODOWISKO, WYWOŁANE REALIZACJĄ USTALEŃ PROJEKTU PLANU**

Przewidywane negatywne skutki dla środowiska naturalnego i życia ludzi będą niewielkie i praktycznie niezauważalne. W prognozie proponuje się dwa warianty wyposażenia tereny w system odprowadzania ścieków.

## **XI. ANALIZA WARIANTOWA**

Teren opracowania nie jest terenem szczególnie cennym dla roślin i zwierząt mimo, iż jest on położony w obszarze chronionego krajobrazu. Biorąc pod uwagę ustalenia planu propozycja zabudowy mieszkaniowej jednorodzinnej na działkach min 1000 m<sup>2</sup> pozwoli na lokalizację 17 budynków mieszkalnych. Pozwoli to łącznie na zamieszkanie w tym terenie 68 osób przy modelu rodziny 2+2, zaś 51 przy modelu rodziny 2+1. Biorąc pod uwagę ustalenia planu chroni on w dostateczny sposób środowisko przed niekorzystnymi przekształceniami wywołanymi przez zabudowę. W niniejszej prognozie z racji potrzeby wypełnienia Traktatu Akcesyjnego m.in. wdrożenie Dyrektywy 91/271/EWG przeanalizowano możliwość lokalizacji we wskazanym terenie kanalizacji sanitarnej.

**Wariantem I** wskazanym w planie jest odprowadzenie ścieków:

- ❖ do czasu wybudowania sieci kanalizacyjnej dopuszcza się odprowadzanie ścieków do bezodpływowych zbiorników wybieralnych lub do przydomowych oczyszczalni ścieków pod warunkiem, że nie będzie stwarzało zagrożenia dla środowiska gruntowo-wodnego;
- ❖ po wybudowaniu sieci kanalizacji sanitarnej należy do niej przyłączyć zabudowane nieruchomości zgodnie z przepisami odrębnymi.

### **Wariant II**

W sąsiedztwie terenu opracowania (na północ) w odległości ok. 90 m znajduje się kanalizacja sanitarna (budynek nr 2 na działce 52/11).

Biorąc pod uwagę, iż orientacyjna długość kanalizacji zaopatrująca teren wyniosłaby 300 m (w granicach terenu opracowania) zaś doprowadzenie kanalizacji do najbliższej sieci 90 m należałoby wybudować 390 m sieci kanalizacyjnej. Zakładając, iż lokalizacja sieci jest uzasadniona technicznie i finansowo, gdy na 1 km sieci przypada 120 osób, a w terenach objętych formami ochrony przyrody 90 osób przyjmuje się jak poniżej.

- 390 m długość nowo projektowanej kanalizacji,
- wskaźnik koncentracji min. 90 osób na km sieci,
- Orientacyjna liczba ludności w nowo projektowanej zabudowie 51 osób (model rodziny 2+1)
- 1000 m-90 osób
- 390m – osób 35 osób

W związku z powyższym zasadna jest lokalizacja w tym terenie lokalizacja kanalizacji i odstąpienie od lokalizacji szczelnych zbiorników bezodpływowych do czasu jej realizacji.

## **XII. STRESZCZENIE W JĘZYKU NIESPECJALISTYCZNYM**

Głównym celem opracowania projektu planu jest określenie zagospodarowania przestrzennego dla terenu obejmującego działkę nr 52/16, obręb geodezyjny Pokrzywno, w gminie Gruta, zgodnego z obowiązującymi przepisami prawnymi (dotyczącymi głównie planowania przestrzennego, ochrony środowiska ochrony przyrody i środowiska kulturowego), fizjografią terenu i aktualnymi potrzebami mieszkańców gminy.

Zakres i stopień szczegółowości informacji wymaganych w prognozie oddziaływania na środowisko projektu miejscowego planu zagospodarowania przestrzennego terenu obejmującego działkę nr 52/16, obręb geodezyjny Pokrzywno, gmina Gruta, został uzgodniony z Regionalną Dyrekcją Ochrony Środowiska w Bydgoszczy pismem z dnia 24 marca 2014r. oraz Państwowym Powiatowym Inspektorem Sanitarnym w Świeciu z dnia 28 lutego 2014r.

W celu sporządzenia niniejszej prognozy zgłębiono dostępną literaturę. Wzięto pod

uwagę obecny stan zagospodarowania terenu. Zweryfikowano go z mapami topograficznymi, ewidencyjnymi podczas wizji terenowej przeprowadzonej na potrzeby prognozy.

W celu analizy i oceny oddziaływania projektowanych funkcji zagospodarowania terenu na elementy środowiska przyrodniczego dokonano analizy metodą macierzy.

Podstawowymi dokumentami powiązаныmi z projektem planu są m.in. Opracowanie ekofizjograficzne, Studium uwarunkowań i zagospodarowania przestrzennego gminy Gruta, Program Ochrony Środowiska dla gminy Gruta, Plan zagospodarowania przestrzennego województwa kujawsko – pomorskiego (2003 r.). W prognozie uwzględniono brak lokalizacji w aglomeracji ściekowej wyznaczanej zgodnie z Krajowym Programem Oczyszczalnia Ścieków Komunalnych. Teren opracowania położony jest w obszarze Chronionego Krajobrazu Strefy Krawędziowej Doliny Wisły. Przewidywane metody analizy realizacji postanowień projektu miejscowego planu zagospodarowania przestrzennego pod kątem wpływu na środowisko mogą się odnosić do monitoringu państwowego środowiska, który to prowadzony jest przez organy administracji państwowej.

Zgodnie z ustawą z dnia 3 października 2008 r. o udostępnianiu informacji o środowisku i jego ochronie, udziale społeczeństwa w ochronie środowiska oraz o ocenach oddziaływania na środowisko (Dz. U. 2013 poz. 1235), dział VI, rozdział 3, dotyczący postępowania w sprawie transgranicznego oddziaływania pochodzącego z terytorium Rzeczypospolitej Polskiej, w przypadku projektów polityk, strategii, planów i programów, opracowywany mpzp z racji swojej odległości od granic kraju nie wystąpi oddziaływanie transgraniczne.

Teren opracowania znajduje się w miejscowości Pokrzywno położonej w zachodniej części gminy Gruta w powiecie grudziądzkim w północno-wschodniej części województwa kujawsko-pomorskiego. Teren objęty projektem planu zlokalizowany jest na południe od centrum wsi oraz w odległości około 230 m na południe od drogi wojewódzkiej nr 534. Teren opracowania całą długością swojej południowej i zachodniej granicy stanowi jednocześnie granicę gminy Gruta, natomiast całą długością swojej wschodniej granicy, graniczy z drogą gruntową gminną (działka nr 100/2).

Teren ten znajduje się w sąsiedztwie terenów rolnych, mieszkaniowych oraz lasów.

Według podziału Polski na jednostki fizjograficzne, dokonanego przez J. Kondrackiego (2009), obszar gminy Gruta leży w obrębie makroregionu Pojezierze Chełmińsko-Dobrzyńskie na granicy mezoregionów Kotlina Toruńska (południowo-zachodnia część gminy) oraz Pojezierze Chełmińskie.

Teren opracowania usytuowany jest na wzniesieniu, a rzędne wysokości w jego granicach wynoszą od 70 do 72,24 m n.p.m. Powierzchnia terenu nachyla się w kierunku północno-zachodnim. Spadek terenu w granicach działki nr 52/16 jest niewielki i nie przekracza 1° (nachylenie do 2 %).

Od zachodniej strony teren graniczy z drogą gminną usytuowaną na skarpie, gdzie spadek najwyższego punktu znajdującego się na terenie opracowania w stosunku do terenów otaczających go od zachodniej strony jest już znaczny i wynosi 8° (nachylenie terenu do 14 %). Projekt miejscowego planu zagospodarowania przestrzennego przewiduje lokalizację na terenie opracowania tereny MN- zabudowy mieszkaniowej jednorodzinnej, KDD – publiczna droga dojazdowa KDW – wewnętrzna droga dojazdowa.

W celu ochrony środowiska, przyrody i krajobrazu kulturowego projekt planu wyznacza następujące zasady:

- obszar opracowania planu położony jest w Obszarze Strefy Krawędziowej Doliny Wisły i związku z tym, należy przestrzegać zakazów wynikających z przepisów odrębnych w tym zakresie;

- udział powierzchni biologicznie czynnej do powierzchni działki budowlanej nie mniejszy niż 60 %.

### **Wpływ na różnorodność biologiczną oraz florę.**

Teren w granicach mpzp charakteryzuje się dużym udziałem powierzchni biologicznie czynnej (ok. 95 %) jednakże o ubogiej różnorodności. Skutkiem realizacji ustaleń planu będzie przekształcenie głównie terenów obecnie wykorzystywanych rolniczo.

### **Wpływ na zwierzęta.**

W wyniku realizacji zapisów mpzp wprowadzone zostaną nasadzenia zieleni głównie urządzonej towarzyszącej terenami zabudowie mieszkaniowej jednorodzinnej.

W granicach objętych mpzp nie stwierdzono występowania chronionych gatunków fauny w rozumieniu rozporządzenia Ministra Środowiska z dnia 28 września 2004 r. w sprawie gatunków dziko występujących zwierząt objętych ochroną (Dz. U. Nr 220, poz. 2237) oraz rozporządzenia Ministra Środowiska z dnia 13 kwietnia 2010 r. w sprawie siedlisk przyrodniczych oraz gatunków będących przedmiotem zainteresowania Wspólnoty, a także kryteriów wyboru obszarów kwalifikujących się do uznania lub wyznaczenia jako obszary Natura 2000 (Dz. U. 2010 Nr 77, poz. 510, z późn. zm.).

### **Wpływ na wody.**

Zaopatrzenie w wodę do czasu wybudowania sieci wodociągowej dopuszcza się budowę własnego ujęcia wody, nakazuje się zapewnić odpowiednią ilość wody do zewnętrznego gaszenia pożaru, zgodnie z obowiązującymi przepisami odrębnymi. Odprowadzenie ścieków do czasu wybudowania sieci kanalizacyjnej dopuszcza się odprowadzanie ścieków do bezodpływowych zbiorników wybieralnych lub do przydomowych oczyszczalni ścieków pod warunkiem, że nie będzie stwarzało zagrożenia dla środowiska gruntowo-wodnego, po wybudowaniu sieci kanalizacji sanitarnej należy do niej przyłączyć zabudowane nieruchomości zgodnie z przepisami odrębnymi.

Zapisy planu nie naruszają art. 42 ust. 3 ustawy z dnia 18 lipca 2001 r. Prawo wodne (Dz. U. 2012 poz. 145 z późn. zm.). W celu zwiększonej ochrony wód podziemnych oraz uwzględniając warunki finansowe- i ekonomiczne w prognozie zaproponowano w analizie wariantowej rozwiązanie alternatywne do zaproponowanych w treści dokumentu.

### **Wpływ na powierzchnię ziemi.**

Kontynuacja zabudowy spowoduje ograniczenie powierzchni biologicznie czynnych. Przekształceniu ulegnie wierzchnia warstwa gleby w wyniku prowadzonych prac ziemnych przygotowujących tereny na lokalizację obiektów budowlanych. Częściowo rekompensatą jest zapis przeznaczający minimum 60 % powierzchni terenu na powierzchnię biologicznie czynną.

### **Wpływ na krajobraz.**

Obszar objęty planem miejscowym to teren wolny od zabudowań cennych szpalerów drzew czy zadrzewień. Zainwestowanie nie wpłynie znacząco negatywnie na walory krajobrazu, zarówno w granicach terenów objętych opracowaniem jak i na terenach sąsiednich. Teren bezpośrednio przylega do tego typu zabudowy.

Wpływ na klimat oraz warunki wymiany powietrza.

Przewiduje się, że topoklimat analizowanego obszaru w wyniku realizacji zapisów mpzp nie ulegnie zauważalnym zmianom podstawowych parametrów. Budynek stanę się

barierą na mas przemieszczającego się tu powietrza nie będzie to jednak wpływało na stan aerosanitrary.

#### Wpływ na zasoby naturalne (kopaliny).

W obszarze planu, ani w jego sąsiedztwie, nie występują udokumentowane złoża kopalin. W związku z powyższym nie przewiduje się jakiegokolwiek oddziaływania w tym zakresie.

#### Wpływ na zabytki.

W części obszaru objętego planem położona jest w granicach nieekspozowanego stanowiska archeologicznego o powierzchni powyżej 0,5 ha swym (niewielkim) zasięgiem wchodzi na teren opracowania w jego południowo wschodnim krańcu, oraz nieekspozowanego stanowiska archeologicznego o powierzchni do 0,5 ha znajdującego się w południowo zachodnim rogu działki nr 52/16. Ustalenia planu prawidłowo chronią te elementy.

#### Wpływ na ludzi.

W wyniku realizacji zapisów mpzp nie przewiduje się powstania zagrożeń dla ludzi w obszarze planu, jak i w strefie wpływu tego mpzp.

#### Wpływ na powietrze.

W obszarze planu powstawać będą chwilowe zanieczyszczenia emitowane przez pojazdy mechaniczne – głównie samochody osobowe oraz urządzenia budowlane podczas realizacji budynków i dróg. Emisja punktowa nasili się w okresie grzewczym.

#### Wpływ na warunki akustyczne.

W obszarze planu, źródłami hałasu będą pojazdy mechaniczne – głównie samochody osobowe oraz urządzenia budowlane podczas realizacji budynków i dróg.

#### Zagrożenie promieniowaniem elektromagnetycznym.

W planie nie przewiduje się lokalizacji źródeł powodujących przekroczenie dopuszczalnych poziomów pola elektromagnetycznego, w związku z powyższym nie przewiduje się znaczącego negatywnego oddziaływania w tym zakresie.

#### Wytwarzanie odpadów.

W wyniku realizacji zapisów planu nie przewiduje się powstawania odpadów niebezpiecznych.

Wytwarzanie odpadów wiązać się będzie z częstotliwością i ilością przebadania na wskazanym terenie osób.

#### Obszary narażone na niebezpieczeństwo powodzi.

Obszar objęty mpzp nie znajduje się w zasięgu tzw. obszaru potencjalnego zagrożenia powodzią.

#### Ryzyko wystąpienia poważnych awarii przemysłowych

W wyniku realizacji zapisów mpzp nie przewiduje się powstania zagrożeń dla ludzi na obszarze planu i w strefie jego wpływu oraz nie powstaną szczególne zagrożenia dla środowiska poza niewielkimi, których charakter jest typowy dla terenów przekształcanych urbanistycznie



Na terenie opracowania nie przewiduje się lokalizacji przedsięwzięć mogących znacząco oddziaływać na środowisko. Ponadto, projekt planu wprowadza szereg ustaleń wpływających korzystnie na zachowanie środowiska przyrodniczego i życia ludzi. Po przeanalizowaniu ustaleń mpzp nie prognozuje się, iż ustalenia planu będą powodowały znaczny wpływ na stan środowiska.

Analizowany w niniejszym opracowaniu teren objęty jest ochroną, z mocy ustawy o ochronie przyrody. Teren w całości położony jest w Obszarze Chronionego Krajobrazu Strefy Krawędziowej Doliny Wisły. Na terenie tym obowiązują ustalenia zawarte w Uchwale Nr VI/106/11 Sejmiku Województwa Kujawsko-Pomorskiego z dnia 21 marca 2011r. w sprawie obszarów chronionego krajobrazu. W wyniku przeprowadzonych analiz ustaleń planu nie przewiduje się powstania znaczącego negatywnego oddziaływania na obszary i obiekty chronione, w tym: pośredniego, wtórnego, skumulowanego, krótkoterminowego, średnio-terminowego, długoterminowego i chwilowego.

Teren opracowania wykorzystywany jest rolniczo, co warunkują potencjały środowiska przyrodniczego tj. wysoki udział najwyższych kompleksów przydatności rolniczej gleb (kompleks 2 pszenno-dobry, kompleks 4 żytni bardzo dobry). Ograniczeniem w produkcji rolnej tereny okresowo podmokłe w południowo-wschodniej części terenu.

W przypadku braku realizacji mpzp w dalszym ciągu będzie użytkowany rolniczo lub zabudowa będzie tu powstawać poprzez decyzje o warunkach zabudowy.

Przewidywane negatywne skutki dla środowiska naturalnego i życia ludzi będą niewielkie i praktycznie niezauważalne. W prognozie proponuje się dwa warianty wyposażenia terenu w system odprowadzania ścieków.

Wariantem I wskazanym w planie jest odprowadzenie ścieków:

- do czasu wybudowania sieci kanalizacyjnej dopuszcza się odprowadzanie ścieków do bezodpływowych zbiorników wybieralnych lub do przydomowych oczyszczalni ścieków pod warunkiem, że nie będzie stwarzało zagrożenia dla środowiska gruntowo-wodnego,
- po wybudowaniu sieci kanalizacji sanitarnej należy do niej przyłączyć zabudowane nieruchomości zgodnie z przepisami odrębnymi.

Wariant II przewiduje oprowadzanie ścieków do kanalizacji sanitarnej której sieć znajduje się w odległości ok. 90 m od terenu opracowania.