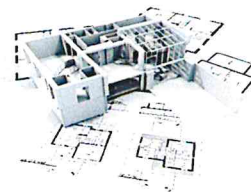


Biuro Inżynierskie **PS PROJEKT**

86-330 Melno, Boguszewo 82

tel: 500 058 463 NIP: 876-232-67-73



SZCZEGÓŁOWE SPECYFIKACJE WYKONANIA I ODBIORU ROBÓT

OBIEKT : Przebudowa świetlic wiejskich

LOKALIZACJA : Annowo, dz. nr 78/7, obręb Annowo 0001,
Boguszewo, dz. nr 88/3, obręb Boguszewo 0002,
Orle, dz. nr 138/4, obręb Orle 0011,
Pokrzywno, dz. 30/6, obręb Pokrzywno 0013,
Słup, dz. nr 58, obręb Słup 0014,
Wiktorowo, dz. nr 23/1, obręb Wiktorowo 0015,

INWESTOR : Gmina Gruta

ADRES INWESTORA : 86-330 Melno, Gruta 244

Opracował: mgr inż. Patryk Steciuk

mgr inż. Patryk Steciuk
Upr. bud. nr KUP/0102/OWOK/08,
KUP/0093/POOK/12
specjalności konstrukcyjno-budowlanej
do kierowania robotami budowlanymi
i projektowania bez ograniczeń

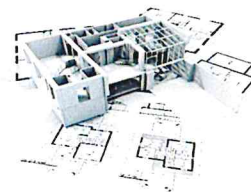
Biuro Inżynierskie **PS PROJEKT**
Patryk Steciuk
86-330 Melno, Boguszewo 82
tel. 500 058 463 NIP: 876-232-67-73

Sierpień 2017

Biuro Inżynierskie PS PROJEKT

86-330 Metno, Boguszewo 82

tel: 500 058 463 NIP: 876-232-67-73



BRANŻA KONSTRUKCYJNO-
BUDOWLANA

Biuro Inżynierskie **PS PROJEKT**

86-330 Metno, Boguszewo 82

tel: 500 058 463 NIP: 876-232-67-73



ZAWARTOŚĆ OPRACOWANIA:

I. Ogólna specyfikacja techniczna kod CPV - CPV 45215000-7

1. Wstęp
2. Materiały
3. Sprzęt
4. Transport
5. Wykonanie robót
6. Kontrola jakości robót
7. Odbiór robót
8. Podstawa płatności
9. Przepisy związane

II. Szczegółowa specyfikacja techniczna w zakresie poszczególnych robót

2. Roboty budowlane

- 1.1. Roboty rozbiórkowe CPV 45111300-1
- 1.2. Roboty w zakresie burzenia CPV 45111100-9
- 1.3. Docieplenie ścian CPV 45214620-2
- 1.4. Rusztowanie CPV 44212310-5
- 1.5. Roboty malarskie CPV 45442100-8
- 1.6. Stolarka drzwiowa i okienna CPV 45421000-4
- 1.7. Obróbki blacharskie CPV 45261310
- 1.8. Więźba dachowa kod CPV : 4561100-5
- 1.9. Izolacje termiczne i akustyczne Kod CPV 45323000-7
- 1.10. Pokrycia dachowe kod CPV 45261210-9
- 1.11. Wykonanie robót tynkarskich CPV454100004
- 1.12. Roboty murowe CPV-45262500
- 1.13. Układanie płytek ceramicznych na podłogach i ścianach: 45430000
- 1.14. Roboty ziemne Kod CPV 45111200
- 1.15. Zbrojenie 45262300
- 1.16. Betonowanie CPV-45262300-4
- 1.17. Chodniki z kostki betonowej CPV45233250-6

Biuro Inżynierskie **PS PROJEKT**

86-330 Metno, BoguszeWO 82

tel: 500 058 463 NIP: 876-232-67-73



I. OGÓLNA SPECYFIKACJA TECHNICZNA

1. Wstęp

1.1. Przedmiot ogólnej specyfikacji technicznej

Przedmiotem ogólnej specyfikacji technicznej (OST) są wymagania ogólne dotyczące wykonania i odbioru robót związanych z realizacją Rozbudowy i przebudowy budynku świetlicy wiejskiej w Plemiętach

1.2. Zakres stosowania OST

Ogólna specyfikacja techniczna stanowi obowiązującą podstawę opracowania szczegółowych specyfikacji technicznych (SST) stosowanych jako dokument przetargowy i kontraktowy przy zleceniu robót.

1.3. Zakres robót objętych OST

Ustalenia zawarte w niniejszej dokumentacji obejmują wymagania ogólne, wspólne dla robót objętych szczegółowymi specyfikacjami technicznymi, opracowanymi dla poszczególnych asortymentów robót.

1.4. Określenia podstawowe- użyte w OST wymienione poniżej określenia należy rozumieć następująco:

1.4.1. Obiekt budowlany

- Budynek wraz z instalacjami i urządzeniami technicznymi
- Budowlę stanowiącą całość techniczno - użytkową wraz z urządzeniami i instalacjami
- Obiekt małej architektury

1.4.2. Budynek:

Obiekt budowlany, który trwale związany z gruntem, wydzielony z przestrzeni za pomocą przegród budowlanych oraz posiada fundamenty i dach.

1.4.3. Budowla:

Każdy obiekt budowlany nie będący budynkiem lub obiektem małej architektury jak sieci techniczne, budowle ziemne, wolno stojące instalacje przemysłowe lub urządzenia techniczne, oczyszczalnie ścieków, sieci uzbrojenia terenu a także części budowlane urządzeń technicznych oraz fundamenty pod maszyny i urządzenia, jako odrębne pod względem technicznym części przedmiotów składających się na całość użytkową.

1.4.4. Obiekt małej architektury:

Niewielkie obiekty, a w szczególności piaskownice, huštawki, drabinki, śmietniki itp.

1.4.5. Droga tymczasowa (montażowa):

Droga specjalnie przygotowana, przeznaczona do ruchu pojazdów obsługujących zadanie budowlane na czas jego wykonania, przewidziana do jego usunięcia po jego zakończeniu.

1.4.6. Inżynier:

Osoba prawna lub fizyczna, w tym również pracownik Zamawiającego, wyznaczona przez Zamawiającego do reprezentowania jego interesów przez sprawdzenie kontroli zgodności realizacji robót budowlanych z dokumentacją projektową, specyfikacjami technicznymi, przepisami, zasadami wiedzy technicznej oraz postanowieniami warunków umowy (w rozumieniu art.27 ustawy z dnia 07.07.1994 Prawo Budowlane – Inżynierem określa się inspektora nadzoru – koordynatora.

1.4.7. Kierownik budowy:

Osoba wyznaczona przez Wykonawcę, upoważniona do kierowania robotami i do występowania w jego imieniu w sprawach realizacji kontraktu.

1.4.8. Kosztorys ofertowy:

Wyceniony przedmiar robót.

1.4.9. Przedmiar robót:

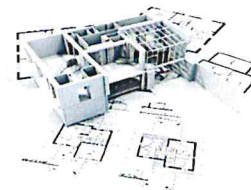
Wykaz robót z podaniem ich ilości (przedmiar) w kolejności technologicznej ich wykonania.

1.4.10. Laboratorium:

Biuro Inżynierskie **PS PROJEKT**

86-330 Metno, Boguszewo 82

tel: 500 058 463 NIP: 876-232-67-73



Laboratorium badawcze, zaakceptowane przez Zamawiającego, niezbędne do przeprowadzenia wszelkich badań i prób związanych z oceną jakości materiałów i robót.

1.4.11. Materiały:

Wszelkie tworzywa niezbędne do wykonania robót, zgodnie z dokumentacją projektową i specyfikacjami technicznymi, zaakceptowane przez Inżyniera.

1.4.12. Odpowiednia zgodność:

Zgodność wykonanych robót z dopuszczonymi tolerancjami, a jeżeli przedział tolerancji nie został określony – z przeciętnymi tolerancjami przyjmowanymi zwyczajowo dla danego rodzaju robót budowlanych

1.4.13. Polecenie Inżyniera:

Wszystkie polecenia przekazane Wykonawcy przez Inżyniera, w formie pisemnej, dotyczące sposobu realizacji robót lub innych spraw związanych z prowadzeniem budowy.

1.4.14. Projektant:

Uprawniona osoba prawna lub fizyczna będąca autorem dokumentacji projektowej.

1.4.15. Zadanie budowlane:

Część przedsięwzięcia budowlanego stanowiąca odrębną całość konstrukcyjną lub technologiczną, zdolną do samodzielnego spełniania przewidywanych funkcji techniczno – użytkowych.

1.5. Ogólne wymagania dotyczące robót.

Wykonawca robót jest odpowiedzialny za jakość ich wykonania oraz za ich zgodność z dokumentacją projektową, OST, SST i poleceniami Inżyniera.

1.5.1. Przekazanie terenu budowy.

Zamawiający w terminie określonym w dokumentach kontraktowych przekazuje Wykonawcy plac budowy wraz ze wszystkimi wymaganymi uzgodnieniami prawnymi i administracyjnym oraz dziennik budowy i ST.

1.5.2. Dokumentacja projektowa.

Dokumentacja projektowa będzie zawierać rysunki, obliczenia i dokumenty zgodne z wykazem podanym w szczegółowych warunkach umowy.

1.5.3. Zgodność robót z dokumentacją projektową i SST

Dokumentacja projektowa, SST oraz dodatkowe dokumenty przekazane przez Inżyniera Wykonawcy, stanowią część umowy, a wymagania wyszczególnione choćby w jednym z nich są obowiązujące dla Wykonawcy, tak jakby zawarte były w całej dokumentacji.

W przypadku rozbieżności w ustaleniach poszczególnych dokumentów obowiązuje kolejność ich ważności wymieniana w warunkach umowy. Wykonawca nie może wykorzystywać błędów lub opuszczeń w dokumentach kontraktowych, a o ich wykryciu winien natychmiast powiadomić Inżyniera, który dokona odpowiednich zmian i poprawek. Wszystkie wykonane roboty i dostarczone materiały będą zgodne z dokumentacją projektową i SST. W przypadku rozbieżności opis wymiarów ważniejszy jest od odczytu z rysunku. Dane określone w dokumentacji projektowej i w SST będą uważane za wartości docelowe, od których dopuszczalne są odchylenia w ramach określonego przedziału tolerancji. Cechy materiałów i elementów budowlanych muszą być jednorodne i wykazywać zgodność z określonymi wymaganiami, a rozrzuty tych cech nie mogą przekraczać dopuszczalnego przedziału tolerancji. W przypadku, gdy materiały lub roboty nie będą w pełni zgodne z dokumentacją projektową lub SST, i wpłynęło to na nie zadawalającą jakość elementu budowlanego, to takie materiały zostaną zastąpione innymi, a roboty rozebrane i wykonane ponownie na koszt Wykonawcy.

1.5.4. Zabezpieczenie terenu budowy.

Wykonawca jest zobowiązany do zabezpieczenia i utrzymania placu budowy w okresie trwania realizacji kontraktu, aż do zakończenia i odbioru ostatecznych robót.

Biuro Inżynierskie **PS PROJEKT**

86-330 Melno, Boguszewo 82

tel: 500 058 463 NIP: 876-232-67-73



Zabezpieczenie odbywa się przez:

- Wybudowanie ogrodzenia tymczasowego z siatki ogrodzeniowej
- Oznaczenie przejść
- Oznakowania terenu budowy
- Zabezpieczenie istniejących sieci podziemnych przed uszkodzeniem

Koszt zabezpieczenia terenu budowy nie podlega odrębnej zapłacie i przyjmuje się, że jest włączony w cenę umowną.

1.5.5. Ochrona środowiska w czasie wykonywania robót.

Wykonawca ma obowiązek znać i stosować w czasie prowadzenia robót wszelkie przepisy dotyczące ochrony środowiska naturalnego. W okresie trwania kontraktu i wykończenia robót Wykonawca będzie:

- Utrzymywać teren budowy i wykopy w stanie bez wody stojącej
- Podejmować wszelkie uzasadnione kroki mające na celu stosowanie się do przepisów i norm dotyczących ochrony środowiska na terenie i wokół terenu budowy oraz będzie unikać uszkodzeń lub uciążliwości dla osób lub własności społecznej i innych, a wynikających ze skażenia, hałasu lub innych przyczyn powstałych w następstwie jego sposobu działania.

1.5.6. Ochrona przeciwpożarowa.

Wykonawca będzie przestrzegać przepisów ochrony przeciwpożarowej. Wykonawca będzie utrzymywać sprawny sprzęt przeciwpożarowy, wymagany przez odpowiednie przepisy na terenie całego placu budowy. Materiały łatwopalne będą składowane w sposób zgodny z odpowiednimi przepisami i zabezpieczone przed dostępem osób trzecich. Wykonawca będzie odpowiedzialny za wszelkie straty spowodowane pożarem wywołanym jako rezultat realizacji robót albo przez personel Wykonawcy.

1.5.7. Materiały szkodliwe dla otoczenia.

Materiały, które w sposób trwały są szkodliwe dla otoczenia, nie będą dopuszczane do użycia. Nie dopuszcza się użycia materiałów wywołujących promieniowanie o stężeniu większym od dopuszczalnego określonego odrębnymi przepisami.

1.5.8. Ochrona własności publicznej i prywatnej.

Wykonawca odpowiada za ochronę instalacji na powierzchni ziemi i za urządzenia podziemne, tj. rurociągi, kable itp. Wykonawca zapewni właściwe oznaczenie i zabezpieczenie przed uszkodzeniem tych instalacji i urządzeń w czasie trwania budowy. O fakcie przypadkowego uszkodzenia instalacji i urządzeń podziemnych na terenie budowy Wykonawca bezzwłocznie powiadomi Inżyniera i zainteresowane władze oraz będzie z nimi współpracował dostarczając wszelkiej pomocy potrzebnej przy dokonywaniu napraw. Wykonawca odpowiadać będzie za wszelkie spowodowane przez niego spowodowane działania uszkodzenia instalacji na powierzchni ziemi i urządzeń podziemnych wykazanych w dokumentach dostarczonych mu przez Zamawiającego.

1.5.9. Bezpieczeństwo i higiena pracy.

Podczas realizacji robót Wykonawca będzie przestrzegać przepisów dotyczących bezpieczeństwa i higieny pracy. W szczególności Wykonawca ma obowiązek zadbać, aby personel nie wykonywał prac w warunkach niebezpiecznych, szkodliwych dla zdrowia oraz nie spełniających odpowiednich wymagań sanitarnych. Wykonawca zapewni i będzie utrzymywał wszelkie urządzenia zabezpieczające, socjalne oraz sprzęt i odpowiednią odzież dla ochrony życia i zdrowia osób zatrudnionych na budowie oraz do zapewnienia bezpieczeństwa publicznego. Uznaje się, że wszelkie koszty związane z wypełnieniem wymagań określonych powyżej nie podlegają zapłacie i są uwzględnione w cenie umownej.

1.5.10. Ochrona i utrzymanie robót.

Wykonawca będzie odpowiedzialny za ochronę robót i za wszelkie materiały i urządzenia używane do robót od daty ich rozpoczęcia do daty zakończenia. Wykonawca będzie utrzymywać roboty do czasu odbioru ostatecznego.

Biuro Inżynierskie **PS PROJEKT**

86-330 Metno, Boguszewo 82

tel: 500 058 463 NIP: 876-232-67-73



2. Materiały.

Wykonawca zobowiązany jest do prowadzenia badań w celu udokumentowania, że materiały uzyskane z dopuszczalnego źródła w sposób ciągły spełniają wymagania SST w czasie postępu robót. Wykonawca ponosi odpowiedzialność za spełnienie wymagań ilościowych i jakościowych materiałów z jakiegokolwiek źródła. Wykonawca poniesie wszelkie koszty a w tym: opłatę, wynagrodzenie i jakiegokolwiek inne koszty związane z dostarczeniem materiałów do robót.

3. Sprzęt.

Wykonawca jest zobowiązany do używania jedynie takiego sprzętu, który nie spowoduje niekorzystnego wpływu na jakość wykonanych robót. Sprzęt używany do robót powinien być zgodny z ofertą Wykonawcy i powinien odpowiadać pod względem typów i ilościom wskazaniom zawartym w SST lub projekcie organizacji robót, zaakceptowanym przez Inżyniera; w przypadku braku ustaleń w takich dokumentach sprzęt powinien być uzgodniony i zaakceptowany przez Inżyniera. Liczba i wydajność sprzętu będą gwarantować przeprowadzenie robót, zgodnie z zasadami określonymi w dokumentacji projektowej, SST i wskazaniach Inżyniera w terminie przewidzianym umową. Wykonawca dostarcza Inżynierowi kopię dokumentów potwierdzających dopuszczenie sprzętu do użytkowania, tam gdzie jest to wymagane przepisami. Jeżeli dokumentacja projektowa lub SST przewidują możliwość wariantowego użycia sprzętu przy wykonywanych robotach, Wykonawca powiadomi Inżyniera o swoim zamiarze wyboru i uzyska jego akceptację przed użyciem sprzętu. Jakiegokolwiek sprzęt, maszyny, urządzenia i narzędzia nie gwarantujące zachowania warunków umowy, zostaną przez Inżyniera zdyskwalifikowane i nie dopuszczone do robót.

4. Transport.

Wykonawca jest zobowiązany do stosowania jedynie takich środków transportu, które nie wpływają niekorzystnie na jakość wykonanych robót i właściwości przewożonych materiałów. Liczba środków transportu będzie zapewniać prowadzenie robót zgodnie z zasadami określonymi w dokumentacji projektowej, SST i wskazaniach Inżyniera w terminie przewidzianym umową. Przy ruchu na drogach publicznych pojazdy będą spełniać wymagania dotyczące przepisów ruchu drogowego w odniesieniu do dopuszczalnych obciążeń na osie i innych parametrów technicznych. Wykonawca będzie usuwać na bieżąco, za własny koszt, wszelkie zanieczyszczenia spowodowane jego pojazdami na drogach publicznych oraz dojazdach na teren budowy.

5. Wykonanie robót.

Wykonawca jest odpowiedzialny za prowadzenie robót zgodnie z umową oraz za jakość zastosowanych materiałów i wykonywanych robót, za ich zgodność z dokumentacją projektową, wymaganiami SST oraz projektu organizacji robót, oraz poleceniami Inżyniera. Wykonawca ponosi odpowiedzialność za dokładne wytyczenie w planie wszystkich elementów robót zgodnie z wymiarami określonymi w dokumentacji projektowej lub przekazanymi na piśmie przez Inżyniera. Następstwa jakiegokolwiek błędów spowodowanych przez Wykonawcę w wytyczeniu i wyznaczeniu robót zostaną, jeśli wymagać będzie tego Inżynier, poprawione przez Wykonawcę na własny koszt. Sprawdzenie przez Inżyniera nie zwalnia Wykonawcy od odpowiedzialności za ich dokładność. Decyzje Inżyniera dotyczące akceptacji lub odrzucenia materiałów i elementów robót będą oparte na wymaganiach sformułowanych w dokumentach umowy, dokumentacji projektowej i w SST, a także w normach i wytycznych. Przy podejmowaniu decyzji Inżynier uwzględni wynik badań materiałów i robót, rozrzuty normalnie występujące przy produkcji i przy badaniach materiałów doświadczenia z przeszłości, wyniki badań naukowych oraz inne czynniki wpływające na rozważaną kwestię. Polecenia Inżyniera będą wykonywane nie później niż w czasie przez niego wyznaczonym po ich otrzymaniu przez Wykonawcę, pod groźbą zatrzymania robót. Skutki finansowe z tego tytułu ponosi Wykonawca.

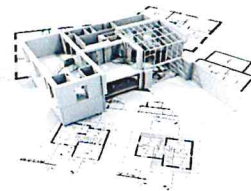
6. Kontrola jakości robót.

6.1. Zasady kontroli jakości robót.

Biuro Inżynierskie **PS PROJEKT**

86-330 Metno, BoguszeWO 82

tel: 500 058 463 NIP: 876-232-67-73



Celem kontroli robót powinno być takie sterowanie ich przygotowaniem i wykonaniem, aby osiągnąć założoną jakość robót. Wykonawca jest odpowiedzialny za pełną kontrolę robót i jakości materiałów. Wykonawca zapewni odpowiedni system kontroli, włączając personel, laboratorium, sprzęt, zaopatrzenie i wszystkie urządzenia potrzebne do pobierania próbek i badania materiałów oraz robót. Wykonawca dostarcza Inżynierowi świadectwa, że wszystkie stosowane urządzenia i sprzęt badawczy posiadają ważną legalizację i odpowiadają wymogom norm określającym procedury badań. Wszystkie koszty związane z organizowaniem i prowadzeniem badań materiałów ponosi Wykonawca.

6.2. Pobieranie próbek.

Próbki będą pobierane losowo. Inżynier będzie miał możliwość udziału w pobieraniu próbek. Na zlecenie Inżyniera Wykonawca będzie przeprowadzać dodatkowe badania tych materiałów, które budzą wątpliwość co do jakości, o ile kwestionowane materiały nie zostaną przez wykonawcę usunięte lub ulepszone z własnej woli. Koszt tych dodatkowych badań pokrywa Wykonawca tylko w przypadku stwierdzenia usterek, w przeciwnym przypadku koszty te pokrywa Zamawiający.

6.3. Badania i pomiary.

Wszystkie badania i pomiary będą prowadzone zgodnie z wymaganiami norm. W przypadku gdy normy nie obejmują jakiegokolwiek badania wymaganego w SST, stosować można wytyczne krajowe, albo inne procedury, zaakceptowane przez Inżyniera.

6.4. Raport z badań.

Wykonawca będzie przekazywał Inżynierowi kopie raportów z wynikami badań.

6.5. Badania prowadzone przez Inżyniera.

Dla celów kontroli jakości i zatwierdzenia, Inżynier uprawniony jest do dokonywania kontroli, pobierania próbek i badania materiałów u źródeł ich wytwarzania i zapewniona mu będzie wszelka pomoc potrzebna do tego ze strony Wykonawcy i producenta materiałów. Inżynier może pobierać próbki materiałów i prowadzić badania niezależnie od wykonawcy, na swój koszt. Jeżeli wyniki badań wskażą, że raporty Wykonawcy są niewiarygodne, to Inżynier poleci Wykonawcy lub zleci niezależnemu laboratorium przeprowadzenie powtórnych lub dodatkowych badań, albo oprze się na własnych badaniach przy ocenie zgodności materiałów i robót z dokumentacją projektową i SST. W takim przypadku koszt dodatkowych lub powtórnych badań i pobierania próbek poniesione zostaną przez Wykonawcę.

6.6. Certyfikaty i deklaracje.

Inżynier może dopuścić do użycia tylko te materiały, które posiadają:

- Certyfikat na znak bezpieczeństwa, wskazujący, że zapewniono zgodność z kryteriami technicznymi określonymi na podstawie Polskich Norm, aprobat technicznych oraz właściwych przepisów i dokumentów technicznych;
- Deklarację zgodności lub certyfikat zgodności z Polską Normą lub aprobatą techniczną

6.7. Dokumenty budowy.

Dziennik budowy- jest wymaganym dokumentem prawnym obowiązującym Zamawiającego i Wykonawcę w okresie od przekazania Wykonawcy terenu budowy do końca realizacji. Odpowiedzialność za prowadzenie dziennika budowy zgodnie z obowiązującymi przepisami spoczywa na Wykonawcy. Zapisy w dzienniku będą dokonywane na bieżąco i będą dotyczyć przebiegu robót, stanu bezpieczeństwa ludzi i mienia oraz technicznej i gospodarczej strony budowy. Zapisy będą czytelne, dokonywane trwałą techniką, w porządku chronologicznym, bezpośrednio jeden za drugim, bez przerw. Do dziennika budowy należy wpisać w szczególności:

Datę przekazania wykonawcy placu budowy

- Termin rozpoczęcia i zakończenia poszczególnych elementów robót
- Przebieg robót, trudności i przeszkody w ich prowadzeniu, okres i przyczyny przerw w robotach
- Uwagi i polecenia Inżyniera
- Daty zarządzenia wstrzymania robót, z podaniem powodu
- Zgłoszenia i daty odbiorów robót zanikowych, ulegających zakryciu, częściowych i ostatecznych odbiorów robót

Biuro Inżynierskie **PS PROJEKT**

86-330 Metno, BoguszeWO 82

tel: 500 058 463 NIP: 876-232-67-73



- Wyjaśnienia, uwagi i propozycje Wykonawcy
- Stan pogody i temperaturę powietrza w okresie wykonywania robót podlegającym ograniczeniom lub wymaganiom szczególnym w związku z warunkami klimatycznymi
- Dane dotyczące sposobu wykonania zabezpieczenia robót
- Dane dotyczące jakości materiałów, pobierania próbek oraz wyniki przeprowadzonych badań z podaniem kto je przeprowadził
- Inne istotne informacje o przebiegu robót.

Propozycje, uwagi i wyjaśnienia Wykonawcy, wpisane do dziennika budowy będą przedstawione Inżynierowi do ustosunkowania się.

Pozostałe dokumenty budowy- do pozostałych dokumentów budowy zalicza się również:

- Protokół przekazania terenu budowy
- Umowy cywilno – prawne z osobami trzecimi i inne umowy cywilno – prawne
- Protokoły odbioru robót
- Protokoły z narad i ustaleń

Przechowywanie dokumentów budowy

Dokumenty budowy będą przechowywane na terenie budowy w miejscu odpowiednio zabezpieczonym. Zaginięcie jakichkolwiek dokumentów budowy spowoduje ich natychmiastowe odtworzenie w formie pisemnej przewidzianej prawem. Wszelkie dokumenty budowy będą zawsze dostępne dla Inżyniera i przedstawione do wglądu na życzenie Zamawiającego.

7. Odbiór robót.

7.1. Rodzaje odbiorów robót.

Roboty podlegające następującym etapom odbioru:

- Odbiorowi częściowemu
- Odbiorowi ostatecznemu
- Odbiorowi pogwarancyjnemu

7.2. Odbiór częściowy.

Odbiór częściowy polega na ocenie ilości i jakości wykonanych części robót. Odbioru częściowego robót dokonuje się wg zasad jak przy odbiorze ostatecznym robót. Odbioru robót dokonuje Inżynier.

7.3. Odbiór ostateczny robót

7.3.1. Zasady odbioru ostatecznego robót.

Odbiór ostateczny polega na finalnej ocenie rzeczywistego wykonania robót w odniesieniu do ilości, jakości i wartości. Całkowite zakończenie robót oraz gotowość do ostatecznego odbioru będzie stwierdzona przez Wykonawcę wpisem do dziennika budowy z bezzwłocznym powiadomieniem na piśmie o tym fakcie Inżyniera. Odbiór ostateczny robót nastąpi w terminie ustalonym w warunkach umowy, licząc od dnia potwierdzenia przez Inżyniera zakończenia robót i przyjęcia dokumentów, o których mowa w punkcie

7.3.2. Odbioru ostatecznego robót dokona komisja wyznaczona przez Zamawiającego w obecności Inżyniera i Wykonawcy. Komisja odbierająca roboty dokona ich oceny jakościowej na podstawie przedłożonych dokumentów, ocenie wizualnej oraz zgodności wykonania robót z dokumentacją projektową i SST.

7.3.2. Dokumenty odbioru ostatecznego robót.

Podstawowym dokumentem do dokonania odbioru ostatecznego robót jest protokół ostatecznego odbioru sporządzony wg wzoru ustalonego przez Zamawiającego. Do odbioru ostatecznego Wykonawca jest zobowiązany przygotować następujące dokumenty:

- Dokumentację projektową podstawową z naniesionymi zmianami oraz dodatkową jeśli została sporządzona w trakcie realizacji umowy
- Dziennik budowy
- Deklaracje zgodności oraz certyfikaty zgodności wbudowanych materiałów

Biuro Inżynierskie **PS PROJEKT**

86-330 Melno, Boguszewo 82

tel: 500 058 463 NIP: 876-232-67-73



· Wyniki badań i oznaczeń laboratoryjnych.

Wszystkie zarządzane przez komisję roboty poprawkowe lub uzupełniające będą zestawione wg wzoru ustalonego przez Zamawiającego. Termin wykonania robót poprawkowych i robót uzupełniających wyznaczy komisja.

7.4. Odbiór pogwarancyjny.

Odbiór pogwarancyjny polega na ocenie wykonanych robót związanych z usunięciem wad stwierdzonych przy odbiorze ostatecznym i zaistniałych w okresie gwarancyjnym. Odbiór pogwarancyjny będzie dokonany na podstawie oceny wizualnej obiektu z uwzględnieniem zasad opisanych w punkcie 7.3 „Odbiór ostateczny robót”.

8. Podstawa płatności.

Przedmiotowe przedsięwzięcie inwestycyjne podlega ustawie: Ustawa Prawo Zamówień Publicznych z dnia 29 stycznia 2004r. (Dz.U.nr19, poz. 117, zmiany : nr96, poz.959, nr.116, poz.1207) Dla określenia wartości robót budowlano – instalacyjnych konieczne jest sporządzenie przedmiarów robót z podstawą wyceny i ilością materiałów wliczonych wg norm zużycia oraz sporządzenie kosztorysu inwestorskiego. Podstawą ich sporządzenia jest:

- Rozporządzenie Ministra Infrastruktury z dn. 18.05.2004r w sprawie określenia metod i podstaw sporządzania kosztorysu inwestorskiego, obliczania planowanych kosztów robót budowlanych określonych w programie funkcjonalno – użytkowym
- Rozporządzenie Ministra Infrastruktury z dnia 02.09.2004r. w sprawie szczegółowego zakresu i formy dokumentacji projektowej, specyfikacji technicznej wykonania i odbioru robót budowlanych oraz programu funkcjonalno – użytkowego.

Podstawą płatności za wykonane roboty będzie umowa sporządzona między Inwestorem a Wykonawcą.

9. Przepisy związane.

Ustawy

- Ustawa z dnia 7 lipca 1994 r. - Prawo budowlane (jednolity tekst Dz. U. z 2003 r. Nr 207, poz. 2016 z późn. zm.).
- Ustawa z dnia 29 stycznia 2004 r. - Prawo zamówień publicznych (Dz. U. Nr 19, poz. 177).
- Ustawa z dnia 16 kwietnia 2004 r. - O wyrobach budowlanych (Dz. U. Nr 92, poz. 881).
- Ustawa z dnia 24 sierpnia 1991 r. - O ochronie przeciwpożarowej (jednolity tekst Dz. U. z 2002 r. Nr 147, poz. 1229).
- Ustawa z dnia 21 grudnia 2004 r. - O dozorze technicznym (Dz. U. Nr 122, poz. 1321 z późn. zm.).
- Ustawa z dnia 27 kwietnia 2001 r. - Prawo ochrony środowiska (Dz. U. Nr 62, poz. 627 z późn. zm.).
- Ustawa z dnia 21 marca 1985 r. - O drogach publicznych jednolity tekst Dz. U. z 2004 r. Nr 204, poz. 2086).

Rozporządzenia

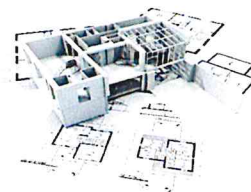
- Rozporządzenie Ministra Infrastruktury z dnia 2 września 2004 r. w sprawie szczegółowego zakresu i formy dokumentacji projektowej, specyfikacji technicznych wykonania i odbioru robót budowlanych oraz programu funkcjonalno- użytkowego (Dz.U. nr 202 poz. 2072)
- Rozporządzenie Ministra Infrastruktury z dnia 11 sierpnia 2004 r. w sprawie sposobów deklarowania zgodności wyrobów budowlanych oraz sposobu znakowania ich znakiem budowlanym (Dz.U. nr 198 poz. 2041) Ustawy
- Rozporządzenie Ministra Infrastruktury z dnia 14 maja 2004 r. w sprawie kontroli wyrobów budowlanych wprowadzonych do obrotu.(Dz. U. nr 130 poz.1387)
- Rozporządzenie Ministra Infrastruktury z dnia 26 czerwca 2002 r. w sprawie dziennika budowy, montażu i rozbiórki, tablicy informacyjnej oraz ogłoszenia zawierającego dane dotyczące bezpieczeństwa pracy i ochrony zdrowia (Dz. U.nr 108 poz. 953 z późniejszymi zmianami) kontroli

Przepisy i normy dotyczące ustalenia ogólnych wymagań odnośnie wykonywanych robót
Inne dokumenty i instrukcje

Biuro Inżynierskie **PS PROJEKT**

86-330 Metno, Boguszewo 82

tel: 500 058 463 NIP: 876-232-67-73



- Warunki techniczne wykonania i odbioru robot budowlano-montażowych, (tom I, II, III, IV,V) Arkady, Warszawa 1989-1990.
- Warunki techniczne wykonania i odbioru robot budowlanych. Instytut Techniki Budowlanej, Warszawa 2003.
- Warunki techniczne wykonania i odbioru sieci i instalacji, Badawczo- Rozwojowy Techniki Instalacyjnej INSTAL Warszawa, 2001.

II. SZCZEGÓŁOWA SPECYFIKACJA TECHNICZNA W ZAKRSIE POSZCZEGÓLNYCH ROBÓT

1. ROBOTY ROZBIÓRKOWE – KOD CPV 45111300-1

1.Wstęp

1.1. Przedmiot SST

Przedmiotem niniejszej szczegółowej specyfikacji technicznej są wymagania dotyczące wykonania robót rozbiórkowych

1.2. Zakres stosowania SST

Szczegółowa specyfikacja techniczna jest stosowana jako dokument przetargowy i kontraktowy przy zleceniu i realizacji robót wymienionych w punkcie 1.1.

1.3. Zakres robót objętych SST

Roboty, których dotyczy specyfikacja obejmują wszystkie czynności umożliwiające i mające na celu wykonanie

następujących robót:

- rozebranie balustrad
- demontaż drzwi
- rozebranie rur spustowych z blachy nie nadającej się do użytku
- rozebranie obróbek blacharskich z blach nie nadających się do użytku
- rozebranie podłoża z betonu żwirowego
- wywóz i utylizacja gruzu i materiałów z rozbiórki ,

1.4. Określenia podstawowe

Określenia podane w niniejszej SST są zgodne z obowiązującymi odpowiednimi normami i wytycznymi.

1.5. Ogólne wymagania dotyczące robót

Wykonawca robót jest odpowiedzialny za jakość wykonania robót, ich zgodność z dokumentacją projektową, SST i poleceniami Inspektora Nadzoru.

2.Materiały

Nie występują

3.Sprzęt

Do rozbiórek może być użyty dowolny sprzęt.

4.Transport

Transport materiałów z rozbiórki środkami transportu.

Przewożony ładunek zabezpieczyć przed spadaniem i przesuwaniem.

5.Wykonanie robót

5.1. Zasady wykonywania robót rozbiórkowych.

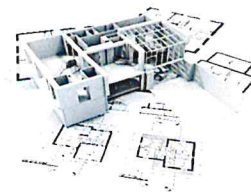
Przed przystąpieniem do robót rozbiórkowych należy:

- wykonać ogrodzenie i oznaczenie terenu,
- przygotować odpowiednie urządzenia do usuwania z budynku materiałów z rozbiórki,
- zaznajomić pracowników zatrudnionych przy robotach rozbiórkowych z zakresem, kolejnością i sposobem wykonywania prac,
- pracowników zaopatrzyć w odzież roboczą i ochronną jak kaski, okulary, rękawice i t.p.,
- przejścia i przejazdy w zasięgu robót zabezpieczyć i wyraźnie oznakować,
- rozbiórkę rozpocząć od odłączenia przez osobę uprawnioną napięcia elektrycznego,

Biuro Inżynierskie **PS PROJEKT**

86-330 Metno, Boguszewo 82

tel: 500 058 463 NIP: 876-232-67-73



- wszystkie roboty rozbiórkowe powinny być wykonane w taki sposób, aby zapewnić maksymalny odzysk materiałów nadających się do ponownego użycia,
- przed przystąpieniem do robót rozbiórkowych wykonawcy mają obowiązek sprawdzenia, czy w miejscach zagrożenia nie ma osób postronnych,
- przy pracach rozbiórkowych i wyburzeniowych mają zastosowanie przepisy bezpieczeństwa i higieny pracy ogólnie obowiązujące,
- szczególnie ostrożnie prowadzić rozbiórkę w pobliżu elementów konstrukcyjnych przeznaczonych do pozostawienia, aby ich nie uszkodzić.
- Roboty prowadzić zgodnie z rozporządzeniem Ministra Infrastruktury z dnia 06.02.2003 r. (Dz.U. Nr 47 poz. 401) w sprawie bezpieczeństwa i higieny pracy podczas wykonywania robót budowlanych
- Pokrycie dachowe rozbierać ręcznie. Materiał poza obręb budynku znosić lub spuszczać rynnami w sposób zabezpieczający przed uszkodzeniem.
- Więźbę dachową rozbierać ręcznie. Materiał odnieść poza obręb budynku.
- Teren splantować i oczyścić z resztek materiałów.

5.2. Wykonawca ponosi koszty wywozu i utylizacji gruzu.

6. Kontrola jakości robót

Wymagania dla robót rozbiórkowych podano w punktach 5

7. Obmiar robót

Jednostkami obmiarowymi są jednostki podane w poszczególnych pozycjach przedmiaru robót.

8. Odbiór robót

Wszystkie roboty objęte specyfikacją podlegają zasadom odbioru robót zanikających.

9. Podstawa płatności

Reguluje umowa.

10. Uwagi szczegółowe

10.1. Materiały uzyskane z rozbiórek do ponownego wbudowania zakwalifikuje Inspektor Nadzoru.

10.2. Ilości robót rozbiórkowych mogą ulec zmianie na podstawie decyzji Inspektora Nadzoru

2. Roboty w zakresie burzenia – KOD CPV 45111100-9

1. Wstęp

1.1. Przedmiot SST

Przedmiotem niniejszej szczegółowej specyfikacji technicznej są wymagania dotyczące wykonania i odbioru robót burzeniowych

1.2. Zakres stosowania SST

Szczegółowa specyfikacja techniczna jest stosowana jako dokument przetargowy i kontraktowy przy zlecaniu i realizacji robót wymienionych w pkt. 1.1.

1.3. Zakres robót objętych SST

Burzenie murów z cegły zwykłej na zaprawie cementowej.

1.4. Określenia podstawowe

Określenia podane w niniejszej SST są zgodne z obowiązującymi odpowiednimi normami i wytycznymi.

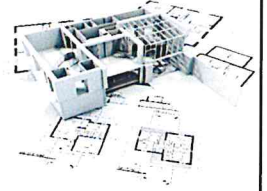
1.5. Ogólne wymagania dotyczące robót

Wykonawca robót jest odpowiedzialny za jakość wykonania robót, ich zgodność z dokumentacją projektową, SST i poleceniami Inżyniera.

Biuro Inżynierskie **PS PROJEKT**

86-330 Metno, Boguszewo 82

tel: 500 058 463 NIP: 876-232-67-73



2. Materiały

2.1. Dla robót materiały nie występują.

3. Sprzęt

3.1. Do rozbiórek może być użyty dowolny sprzęt.

4. Transport

Transport materiałów z rozbiórki środkami transportu.

Przewożony ładunek zabezpieczyć przed spadaniem i przesuwaniem.

5. Wykonanie robót

5.1. Roboty przygotowawcze

Przed przystąpieniem do robót rozbiórkowych należy: teren ogrodzić i oznakować zgodnie z wymogami BHP, zdemontować istniejące zasilanie w energię elektryczną, instalację teletechniczną i wodno-kanalizacyjną oraz wszelkie istniejące uzbrojenie.

5.2. Roboty rozbiórkowe

Roboty prowadzić zgodnie z rozporządzeniem Ministra Infrastruktury z dnia 06.02.2003 r. (Dz.U. Nr 47 poz. 401) w sprawie bezpieczeństwa i higieny pracy podczas wykonywania robót budowlanych.

5.2.1. Obiekty kubaturowe

Stropy i ściany rozebrać ręcznie lub mechanicznie, łącznie ze ścianami fundamentowymi.

Materiały posegregować i odnieść lub odwieźć na miejsce składowania.

6. Kontrola jakości robót

Wymagania dla robót rozbiórkowych podano w punktach 5.1. do 5.3.

7. Obmiar robót

Jednostkami obmiarowymi są:

[1m³]

8. Odbiór robót

Wszystkie roboty objęte podlegają zasadom odbioru robót zanikających.

9. Podstawa płatności

Płaci się za roboty wykonane zgodnie z wymaganiami podanymi w punkcie 5 i odebrane przez Inżyniera mierzone w jednostkach podanych w punkcie 7.

10. Uwagi szczegółowe

10.1. Materiały uzyskane z rozbiórek do ponownego wbudowania zakwalifikuje Inżynier.

10.2. Ilości robót rozbiórkowych mogą ulec zmianie na podstawie decyzji Inżyniera.

3. Docieplanie ścian CPV 45214620-2

1. Wstęp

1.1. Przedmiot SST

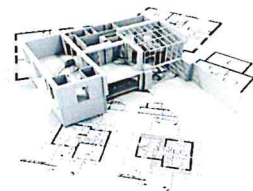
Przedmiotem niniejszej szczegółowej specyfikacji technicznej są wymagania dotyczące wykonania i odbioru docieplenia ścian

1..2. Zakres stosowania SST

Biuro Inżynierskie **PS PROJEKT**

86-330 Metno, Boguszewo 82

tel: 500 058 463 NIP: 876-232-67-73



Szczegółowa specyfikacja techniczna jest stosowana jako dokument przetargowy i kontraktowy przy zlecaniu i realizacji robót wymienionych w pkt. 1.1.

1.3. Zakres robót objętych SST

Roboty, których dotyczy specyfikacja, obejmują wszystkie czynności umożliwiające i mające na celu ocieplenie budynku płytami styropianowymi lub płytami z wełny mineralnej metodą lekką-mokrą wg przedmiaru robót w systemie BOLIX lub równoważnym.

W skład tych robót wchodzi: mocowanie do ścian systemu warstwowego, składającego się z materiału termoizolacyjnego w postaci płyt styropianowych, lub płyt wełny mineralnej, warstwy zbrojonej i wyprawy tynkarskiej. Elementami mocującymi są zaprawa klejowa i łączniki mechaniczne czyli kołki posiadające atest.

1.4. Określenia podstawowe

Określenia podane w niniejszej SST są zgodne z obowiązującymi odpowiednimi normami.

1.5. Ogólne wymagania dotyczące robót.

Wykonawca robót jest odpowiedzialny za jakość ich wykonania oraz za zgodność z SST i poleceniami Inspektora nadzoru.

Wykonawca jest zobowiązany do zabezpieczenia terenu budowy w okresie realizacji kontraktu aż do zakończenia i odbioru robót.

Wykonawca zobowiązany jest przestrzegać przepisy dotyczące ochrony przeciwpożarowej, bezpieczeństwa i higieny pracy oraz porządkowych obowiązujących na terenie Ośrodka Jądrowego Świerk

2. Materiały

Mocowanie podstawowe systemu.	- Zaprawa systemowa i kołki mocujące dla danego systemu.
Termoizolacja	- Płyty styropianowe gr.12cm frezowane
Warstwa zbrojona systemowej.	- Siatka z włókna szklanego zatopiona w zaprawie systemowej.
Podkład pod tynk	- Systemowy środek gruntujący.
Wyprawa tynkarska	- Tynk mineralny systemowy
Płyty styropianowe	- Parametry techniczne:
Współczynnik przewodzenia ciepła	- $\lambda 10 0,028W/m^{\circ}C$,
Maksymalna temperatura stosowania	- $+ 60^{\circ}C$,
Gęstość objętościowa	- $15kg/m^3$,
Chłonność wody po 24 godz.	- 1,8%
Klasyfikacja ogniowa	- samo gasnąca
Płyty z wełny mineralnej	- niepalne płyty z wełny mineralnej przeznaczone do docieplania w technologii bezspoinowego systemu dociepleń o grubości 12cm
Zaprawa klejowa do mocowania styropianu	- Klej systemowy dostosowany do warunków atmosferycznych,
Siatka zbrojąca	- siatka z włókna szklanego (impregnowanego przeciwkalicznie) o gramaturze $145 g/m^2$,
Tynk mineralny	- systemowy tynk mineralny kolorowy lub biały dwukrotnie malowany farbą silikonową
Kolorystyka	- dobór koloru wg palety barw - po uzgodnieniu z Zamawiającym.

Wykonawca odpowiedzialny jest za jakość i sprawdzenie materiału na podstawie dokumentów przedstawionych przez producenta lub dostawcę (świadectwo jakości, aprobaty techniczne).

Wszystkie materiały powinny być dostarczone w oryginalnych opakowaniach i przechowywane zgodnie z instrukcją producenta.

Biuro Inżynierskie **PS PROJEKT**

86-330 Metno, Boguszewo 82

tel: 500 058 463 NIP: 876-232-67-73



3. Sprzęt

Roboty można wykonać przy użyciu dowolnego typu sprzętu zaakceptowanego przez osobę uprawnioną.

4. Transport

Materiały mogą być przewożone dowolnymi środkami transportu, z uwzględnieniem wielkości dostawy i zabezpieczeniem przed niekorzystnymi warunkami atmosferycznymi.

5. Wykonanie robót

Ogólne warunki wykonania robót

Wykonawca jest odpowiedzialny za prowadzenie robót zgodnie z umową, wymaganiami Szczegółowej specyfikacji technicznej i polskimi normami.

Wykonawca odpowiada za jakość zastosowanych materiałów i wykonanych robót.

Wykonawca będzie prowadził prace zgodnie z uzgodnionym harmonogramem prac oraz poleceniami inspektora nadzoru.

5.1 Wykonanie systemu dociepleń

Roboty należy wykonać zgodnie z wymaganiami systemowymi producenta - instrukcjami dotyczącymi wykonania systemu dociepleń, z uwzględnieniem dopuszczalnych warunków atmosferycznych oraz wytycznymi Inspektora Nadzoru

6. Kontrola jakości robót

. Zasady kontroli jakości powinny być zgodne z wymogami PN-70/B-100 Roboty tynkowe. Tynki zwykłe. W trakcie odbioru robót należy uwzględniać wymagania producenta systemu dociepleń.

. Ocena jakości powinna obejmować:

- sprawdzenie jakości materiałów,
- sprawdzenie prawidłowości wykonania wszystkich kolejnych etapów systemowo określonych robót tj. kontrola przygotowania podłoża, kontrola jakości klejenia płyt izolacji termicznej, kontrola wykonania mocowania mechanicznego, kontrola wykonania warstwy zbrojonej, kontrola wykonania gruntowania powierzchni warstwy zbrojonej, kontrola wykonania warstwy wykończeniowej (tynku i malowania) Roboty podlegają odbiorowi.

7. Obmiar robót

Jednostką obmiarową robót jest: - m².

8. Odbiór robót

Wszystkie roboty podlegają zasadom odbioru robót zanikających i odbiorowi końcowemu..

Odbiór obejmuje wszystkie materiały oraz czynności .

Odbiór po zakończeniu okresu rękojmi i gwarancji obejmuje ocenę stanu ocieplenia po użytkowaniu w tym okresie oraz ocena wykonanych ewentualnych robót poprawkowych. Wynik odbioru pogwarancyjnego jest podstawą do zwrotu kaucji gwarancyjnej. Negatywny wynik odbioru pogwarancyjnego jest podstawą do dokonania potrąceń wynikających z obniżonej jakości robót.

9. Podstawa płatności

Podstawę rozliczenia oraz płatności stanowi ustalona w umowie kwota ryczałtowa za określony zakres robót. Cena obejmuje:

- dostarczenie materiałów, narzędzi i sprzętu,
- ustawienie i rozbiórkę rusztowań,
- zabezpieczenie stolarki okiennej i drzwiowej oraz innych elementów elewacyjnych przed zanieczyszczeniem i uszkodzeniem,
- wykonanie systemu ocieplenia ścian budynków,
- uporządkowanie terenu wykonywania prac,
- usunięcie pozostałości, resztek i odpadów w sposób uzgodniony z Inwestorem.

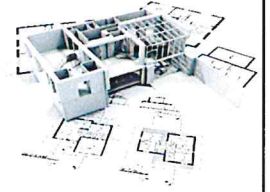
10. Przepisy związane

PN-EN 13163:2004 Wyroby ze styropianu produkowane fabrycznie. Specyfikacja.

Biuro Inżynierskie **PS PROJEKT**

86-330 Metno, Boguszewo 82

tel: 500 058 463 NIP: 876-232-67-73



PN-EN 13162:2002 Wyroby do izolacji cieplnej w budownictwie. Wyroby z wełny mineralnej (WN).

PN-EN 13499:2005 Zewnętrzne zespolone systemy ocieplenia ze styropianem. Specyfikacja PN-70/B-10100 Roboty tynkowe. Warunki i badania techniczne przy odbiorze.

Instrukcja ITB nr 334/2002 – Bezspoinowy system ocieplania ścian zewnętrznych budynków. Warszawa 2002

4. Rusztowania - CPV – 44212310-5

1. Przedmiot ST

Przedmiotem niniejszej standardowej specyfikacji technicznej (ST) są wymagania dotyczące wykonania i odbioru rusztowania

2. Rusztowanie

2.1 Stosowane rusztowania powinny posiadać niezbędne atesty i dopuszczenia. Każdorazowo rusztowanie musi być dopuszczone do użycia przez uprawnione osoby nadzoru technicznego. Wymagane są również przeglądy okresowe zgodnie z warunkami określonymi dla danego typu rusztowania. Rusztowania powinny być zabezpieczone siatkami ochronnymi. Rusztowania powinny posiadać certyfikaty.

2.2. Informacje techniczne

Rusztowanie systemowe

konstrukcja budowlana, tymczasowa, w której wymiary siatki, konstrukcyjnej są jednoznacznie narzucone poprzez wymiary elementów rusztowania, służącą do utrzymywania osób,

A/ Schemat rusztowania systemowego

hs - wysokość przęsła

ws- szerokość przęsła

ls - długość przęsła

1. **stężenie płaszczyzny pionowe:** zamknięte ramy ze wzmocnieniem narożnym lub bez, otwarte ramy, ramy drabinowe z włazami, sztywne połączenia pomiędzy poprzecznicami i rurami pionowymi, klamry stężeń oraz inne elementy używane jako wzmocnienie pionowo

2. **stężenie płaszczyzny poziomej:** ramy, płyty ramowe, klamry stężeń i sztywne połączenia pomiędzy poprzecznicami i podłużnicami oraz inne elementy używane jako wzmocnienie poziome

3. **słupek poręczowy;** rura z łącznikami umożliwiające zamontowanie poręczy na ostatniej kondygnacji rusztowania

4. **stężenie wspornika** rura zakończona łącznikami służące do podparcia wsporników rozszerzających rusztowanie -element stosowany sporadycznie bez zasadniczego znaczenia konstrukcyjnego

5. **węzeł** : miejsce rozłącznego połączenia dwóch lub więcej elementów rurowych,

6. **Stężenie wzdłużne**

7. **Stojak:** element pionowy

8. **Poprzecznicą:** poziomy element zazwyczaj tworzący kąt prosty z elewacją budynku

9. **Połużnicą:** poziomy element zazwyczaj równoległy do elewacji budynku, zgodny z kierunkiem dłuższego wymiaru rusztowania

10. **Odciąg:** element łączący rusztowanie z kotwą w elewacji budynku

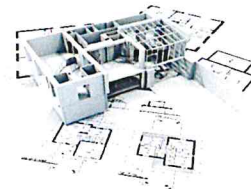
11. **Pomost:** jeden lub więcej podestów, które tworzą miejsce do pracy pomiędzy dwoma stojakami

12. **Wspornik:** element konstrukcyjny rusztowania zamontowany na konstrukcji nośnej, służący do układania dodatkowych pomostów roboczych lub daszków ochronnych

Biuro Inżynierskie **PS PROJEKT**

86-330 Metno, Boguszewo 82

tel: 500 058 463 NIP: 876-232-67-73



13. Południca wzmacniająca: Belka kratowa stosowana do pokonywania przeszkód typu przejścia nad przejazdami, daszkami itp. o rozpiętości większej niż 3m (w rusztowaniach systemowych)

14. Podstawka: sztywna płyta, służąca do rozłożenia nacisku na większą powierzchnię

16. Dźwigar mostujący: podest- prefabrykowana lub nie, samodzielnie przenosząca obciążenie, i mogąca stanowić część konstrukcji rusztowań

17. Rama pozioma: element pracujący po zamontowaniu rusztowania w pozycji poziomej, składający się z dwóch podłużnic połączonych poprzeczkami

18. Kotew: element wmontowany lub przytwierdzony do elewacji budynku w celu zamontowania odciągu

19. Rama pionowa: główny element pracujący po zamontowaniu rusztowania w pozycji pionowej, składający się z dwóch stojaków połączonych poprzeczkami

20. Konstrukcja osiatkowania: siatki ochronne stosowane na rusztowaniach przy traktach komunikacyjnych – zabezpieczają rusztowania przed upadkiem z wysokości przedmiotów i materiałów budowlanych

21. Poręcz główna

22. Poręcz pośrednia

23. Bortnica : krawężnik

24. Zabezpieczenie boczne

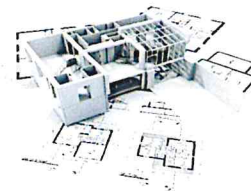
25. Podstawka śrubowa: podstawka z elementem do pionowej regulacji

26. Złącze: element używany do łączenia dwóch rur złącze krzyżowe : złącze używane do łączenia dwóch rur przecinających się pod kątem prostym złącze obrotowe: złącze używane do łączenia dwóch rur przecinających się pod dowolnym kątem złącze równoległe : złącze używane do łączenia dwóch równoległych rur złącze wzdłużne : złącze używane do łączenia dwóch rur współosiowo wzdłuż linii prostej

B/ Instrukcje montażu i eksploatacji rusztowań - zakres stosowania systemu

Każde rusztowanie stawiane na budowie musi posiadać dokumentację techniczną. Dokumentację techniczną może stanowić instrukcja montażu i eksploatacji rusztowań opracowana przez producenta rusztowania i/lub projekt techniczny sporządzony dla konkretnego przypadku rusztowania, który nie jest objęty instrukcją montażu i eksploatacji lub też takiej instrukcji nie posiada. Standardowa instrukcja montażu i eksploatacji sporządzona przez producenta rusztowania powinna zawierać:

1. Nazwę producenta z danymi teleadresowymi;
2. System rusztowania;
3. rusztowanie ramowe;
4. rusztowanie modułowe;
5. rusztowanie ruchome lub inne;
6. Zakres stosowania rusztowania ze szczególnym uwzględnieniem podziału rusztowań na typowe i nietypowe w którym powinny się znaleźć informacje na temat:
7. Dopuszczalne obciążenie użytkowe pomostów roboczych;
8. Dopuszczalne wysokości rusztowań dla których nie ma konieczności wykonania projektu technicznego;
9. Dopuszczalne parcie wiatru (strefa obciążenie wiatrem), przy którym eksploatacja rusztowań jest możliwa bez wykonania dodatkowego projektu technicznego;
10. Sposób montażu i warunki eksploatacji urządzeń transportu pionowego (wciągarki);
11. Informację na temat ilości poziomów roboczych i ich wyposażenia;
12. Warunki montażu i demontażu rusztowania;
13. Schematy montażowe konstrukcji rusztowań typowych
14. Sposób postępowania w przypadku montażu rusztowania nietypowego;



15. Specyfikację elementów które należą do danego systemu rusztowania ;
16. Wzór protokołu odbioru;
17. Wymagania montażowe i eksploatacyjne
18. Zasady montażu i demontażu rusztowania

Na podstawie zawartych w instrukcji montażu i eksploatacji informacji można ocenić, czy dany przypadek rusztowania jest rusztowaniem typowym (mieści się w zakresie stosowania rusztowania) i budowa tego rusztowania możliwa jest bez sporządzania dodatkowego projektu technicznego. W takim przypadku należy każdorazowo zapoznać się z instrukcją i elementami systemu przed rozpoczęciem pracy na danym systemie rusztowania. W przypadku , gdy budowane rusztowanie nie mieści się w zakresie stosowania danego systemu (rusztowanie nietypowe) konieczne jest opracowanie projektu dla tego rusztowania . Projekt techniczny powinien zawierać szkice konstrukcji rusztowania oraz obliczenia statyczne.

2.3. Dokumenty przy budowie i eksploatacji rusztowań

Każde działanie związane z budową i eksploatacją rusztowania należy odpowiednio dokumentować . Dobrym narzędziem do tego celu jest schemat działań i odpowiednich dokumentów związanych z tymi działaniami.

Wzorcowy schemat działań i dokumentów przy budowie i eksploatacji rusztowań

Krok 1 - każdorazowo należy określić postać geometryczną rusztowania W przypadku gdy założony schemat rusztowania pokrywa się ze schematem zamieszczonym w instrukcji montażu i eksploatacji wydanej przez producenta dla danego typu rusztowania wystarczy wykonać szkice i na podstawie tych szkiców specyfikację elementów rusztowania. Rusztowania takie nazywamy rusztowaniem **typowym**. Jeżeli siatka konstrukcyjna rusztowania nie pokrywa się z zamieszczonymi w instrukcji schematami lub do montażu konieczne jest użycie elementów spoza systemu należy wykonać projekt techniczny rusztowania. Rusztowanie takie nazywamy **nietypowym**.

Krok 2 - montaż rusztowania należy wykonywać według zasad zawartych w instrukcji montażu rusztowania, W celu właściwego i bezpiecznego wykonania montażu monter powinien znać instrukcję montażu dla danego rusztowania. Jako instrukcję montażu najczęściej stosuje się instrukcję montażu i eksploatacji producenta, jednak w przypadku rusztowań o znacznym stopniu skomplikowania konieczne jest opracowanie instrukcji montażu dla konkretnego rusztowania

Krok 3 - najważniejszym działaniem w budowie i eksploatacji rusztowania jest odbiór techniczny rusztowania. Po zakończeniu montażu rusztowania wykonuje się jego przegląd przy udziale zamawiającego i przekazuje do eksploatacji. Wynikiem przeglądu jest sporządzenie protokołu odbioru rusztowania.

Uwaga : rusztowanie nie może być eksploatowane przed dokonaniem odbioru

2.4. Schemat rusztowania niesystemowego

Definicje

Najnowsze i najbardziej aktualne definicje rusztowań podano w rozporządzeniu Ministra Infrastruktury z dnia 6 lutego 2003 r. w sprawie bezpieczeństwa i higieny pracy podczas wykonywania robót budowlanych (Dz. U. z dnia 19 marca 2003 r.)

Rusztowanie robocze

konstrukcja, budowlana, tymczasowa, z której mogą być wykonywane prace na wysokości, służą do utrzymywania osób, materiałów i sprzętu;

Do grupy rusztowań roboczych zaliczane są wszystkie rusztowania wykorzystywane do prac na wysokości zarówno w budownictwie przemysłowym jak i miejskim. Mogą to być wszystkie typy rusztowań łącznie z rusztowaniami jezdnyymi.

Rusztowanie ochronne

konstrukcja budowlana, tymczasowa, służąca do zabezpieczenia przed upadkiem z wysokości ludzi oraz przedmiotów;