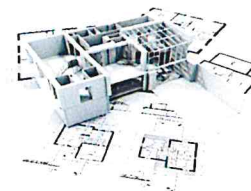


Biuro Inżynierskie **PS PROJEKT**

86-330 Metno, Boguszewo 82

tel: 500 058 463 NIP: 876-232-67-73



Do grupy rusztowań ochronnych zalicza się wszystkie rusztowania nie służące do wykonywania pracy, lecz stanowiące zabezpieczenie przed upadkiem z wysokości. Takimi rusztowaniami są np. rusztowania do prac dekarских lub rusztowania wznoszone wraz z budynkiem jako zabezpieczenie przed upadkiem z wysokości. Istotnym elementem rusztowań fasadowych jest ich zakotwienie. Sposób zamocowania oraz ilość kotew określają instrukcje montażu poszczególnych systemów rusztowań lub dokumentacja techniczna. Sprawdzenie zakotwienia polega na porównaniu siatki kotwień ze szkicem, dokonaniu pomiarów siły wrywającej kotwy oraz sprawdzeniu ich usytuowania. Informacje te dla rusztowań typowych zawarte są w instrukcji montażu. W pozostałych przypadkach powinny być określone w projekcie technicznym. Kotwy na skrajnych pionach rusztowania powinny być zamocowane w sposób umożliwiający przeniesienie obciążeń równoległych do ściany. Usytuowanie kotew powinno umożliwiać swobodne poruszanie się po rusztowaniu i być wykonane możliwie najbliżej węzła rusztowania oraz prostopadle do ściany. Po wejściu na teren budowy sprawdzamy wygradzenie strefy niebezpiecznej. Wymiary i sposób wygradzenia tej strefy określono w przywołanym wcześniej rozporządzeniu Ministra Infrastruktury z 6.lutego 2003 r. Konieczne jest również zwrócenie uwagi na zachowanie porządku na budowie (nieskładowanie materiału i sprzętu montażowego w ciągach komunikacyjnych lub innych miejscach do tego nie przeznaczonych). Rusztowania systemowe mogą służyć zarówno jako rusztowania robocze jak i rusztowania ochronne.

(wzór)

Logo firmy montażowej

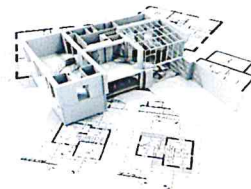
PROTOKÓŁ ODBIORU TECHNICZNEGO RUSZTOWANIA

1. Numer rejestracyjny protokołu:.....
2. Data odbioru rusztowania:.....
3. Wykonawca montażu rusztowania:.....
.....
4. Użytkownik rusztowania (zleceniodawca montażu):.....
.....
5. Miejsce montażu rusztowania i jego powierzchnia (objętość):.....
.....
6. Typ rusztowania:.....
7. Dopuszczalna nośność podestów roboczych: 1,5 kN/m²; 2 kN/m²; 2,5 kN/m².....
8. Wykonawca przekazał użytkownikowi następujące dokumenty odbiorowe:
 - a) dokumentację techniczną (statykę) rusztowania,.....
 - b) instrukcję eksploatacji rusztowania,.....
 - c) inne:.....
9. Oświadczenie: wykonawca stwierdza, że rusztowanie opisane niniejszym protokołem jest kompletne
zostało zmontowane zgodnie ze sztuką budowlaną, dokumentacją techniczno-eksploatacyjną (dawniej DTR) i instrukcją montażu wydaną przez producenta oraz zgodnie z wymogami bezpieczeństwa i higieny pracy. Montaż wykonali uprawnieni montażyści.
Komisja odbiorowa stwierdza, że rusztowanie nadaje się do eksploatacji bez uwag.
10. Skład komisji odbiorowej:
..... -
Użytkownik..... -
..... -
Użytkownik.....
Wykonawca.....
(imiona i nazwiska) (podpisy)
11. Data zgłoszenia rusztowania do demontażu:.....

Biuro Inżynierskie **PS PROJEKT**

86-330 Metno, Boguszewo 82

tel: 500 058 463 NIP: 876-232-67-73



3. WYKONANIE ROBÓT

3.1. Ogólne zasady wykonywania robót

Przystąpienie do realizacji prac budowlanych możliwe będzie po zapewnieniu bezpieczeństwa uczestnikom procesu budowlanego. Podstawowe zasady, których należy przestrzegać określone zostały w Rozporządzeniu Ministra Infrastruktury z dnia 6.02.2003 w sprawie bezpieczeństwa i higieny pracy podczas wykonywania robót budowlanych (DZ.U. z 2003 nr.47 poz.401). Wykonawca jest odpowiedzialny za prowadzenie robót zgodnie z Umową oraz za jakość zastosowanych materiałów i wykonywanych robót, za ich zgodność z Dokumentacją Projektową wymaganiami ST oraz poleceniami Inspektora. Wykonawca ponosi odpowiedzialność za dokładne wytyczenie w planie i wyznaczenie wysokości wszystkich elementów robót zgodnie z wymiarami i rzędnymi określonymi w Dokumentacji Projektowej lub przekazanymi na piśmie przez inspektora. Następstwa jakiegokolwiek błędu spowodowanego przez Wykonawcę w wytyczeniu i wyznaczaniu robót zostaną, jeśli wymagać tego będzie inspektor, poprawione przez Wykonawcę na własny koszt. Sprawdzenie wytyczenia robót lub wyznaczenia wysokości przez inspektora nie zwalnia Wykonawcy od odpowiedzialności za ich dokładność. Decyzje inspektora dotyczące akceptacji lub odrzucenia materiałów i elementów robót będą oparte na wymaganiach sformułowanych w Umowie, Dokumentacji Projektowej i wT, a także w normach i wytycznych. Polecenia inspektora będą wykonywane nie później niż w czasie przez niego wyznaczonym, po ich otrzymaniu przez Wykonawcę, pod groźbą zatrzymania robót. Skutki finansowe z tego tytułu ponosi Wykonawca

3.2. Zgodność robót z Dokumentacją Projektową i ST

Dokumentacja Projektowa, Specyfikacja Techniczna oraz dodatkowe dokumenty przekazane przez Inspektora w imieniu Wykonawcy stanowią część umowy (kontraktu), a wymagania wyszczególnione choćby w jednym z nich są obowiązujące dla Wykonawcy, tak jakby zawarte były w całej dokumentacji. Wykonawca nie może wykorzystywać błędów lub opuszczeń w Dokumentacji Projektowej, a o ich wykryciu powinien natychmiast powiadomić Inspektora, który dokona odpowiednich zmian lub poprawek. W przypadku rozbieżności opis wymiarów ważniejszy jest od odczytów ze skali rysunków. Wszystkie wykonane Roboty i dostarczone materiały będą zgodne z Dokumentacją Projektową i ST. Dane określone w Dokumentacji projektowej i w ST będą uważane za wartości docelowe, wszelkie odchylenia wymagają uzyskania pozytywnej opinii inspektora. Cechy materiałów i elementów budowli muszą być jednorodne i wykazywać bliską zgodność z określonymi wymaganiami. W przypadku gdy materiały lub Roboty nie będą w pełni zgodne z Dokumentacją Projektową lub ST i wpłynię to na niezadowalającą jakość elementu budowli, to takie materiały będą niezwłocznie zastąpione innymi, a Roboty rozebrane na koszt wykonawcy.

4. Zabezpieczenie terenu budowy:

Wykonawca jest zobowiązany do zabezpieczenia miejsca wykonywania robót w okresie trwania realizacji zadania aż do zakończenia i odbioru końcowego robót. Po przejęciu terenu budowy Wykonawca skutecznie i całodobowo zabezpieczy teren prowadzenia robót przed dostępem osób trzecich. Wykonawca wykona trwale ogrodzenia strefy bezpieczeństwa wokół obiektu, ustawi znaki i tablice ostrzegawcze, wykona zastawy zabezpieczające na dachu i daszki zabezpieczające nad wejściami do budynku wynikające z warunków prowadzenia robót oraz będzie je obsługiwał w czasie trwania robót. We własnym zakresie zapewni inne techniczne warunki prawidłowego zabezpieczenia robót. Wszelkie konsekwencje z tytułu nieodpowiedniego zabezpieczenia terenu prowadzenia robót obciążają Wykonawcę. Koszt zabezpieczenia terenu nie podlega odrębnej zapłacie i przyjmuje się, że jest włączony w cenę umowną.

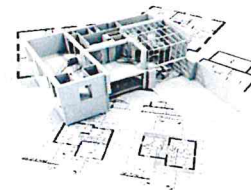
5. Ochrona środowiska w czasie wykonywania robót

W okresie trwania budowy i wykańczania robót Wykonawca będzie podejmować wszelkie możliwe kroki mające na celu stosowanie się do przepisów i norm dotyczących ochrony środowiska na

Biuro Inżynierskie **PS PROJEKT**

86-330 Metno, Boguszewo 82

tel: 500 058 463 NIP: 876-232-67-73



terenie i wokół Terenu Budowy oraz będzie unikać uszkodzeń lub uciążliwości dla osób lub własności społecznej i innych, a wynikających z zanieczyszczenia gruntu substancjami toksycznymi, zanieczyszczeniem powietrza pyłami i gazami, hałasu lub innych przyczyn powstałych w następstwie jego sposobu działania.

6. Ochrona przeciwpożarowa

Wykonawca będzie przestrzegać przepisów ochrony przeciwpożarowej. Wykonawca będzie utrzymywać sprawny sprzęt przeciwpożarowy wymagany przez odpowiednie przepisy na terenie placu budowy. Materiały budowlane będą składowane w sposób zgodny z odpowiednimi przepisami i zabezpieczone przed dostępem osób trzecich. Wykonawca będzie odpowiedzialny za wszelkie straty spowodowane polarem wywołanym jako rezultat realizacji robót albo przez personel Wykonawcy.

7. Ochrona własności publicznej i prywatnej

Wykonawca odpowiada za ochronę instalacji na powierzchni ziemi potwierdzenie informacji dostarczonych mu przez Zamawiającego w ramach planu ich lokalizacji. Wykonawca zapewni właściwe oznaczenie i zabezpieczenie przed uszkodzeniem tych instalacji i urządzeń w czasie trwania budowy.

8. Bezpieczeństwo i Higiena Pracy

Wykonawca ma obowiązek znać i stosować w czasie prowadzenia robót wszelkie przepisy dotyczące BHP przy robotach budowlanych. Wykonawca we własnym zakresie przeprowadzi Instruktaż stanowiskowy dla wszystkich pracowników zatrudnionych przy realizacji zamówienia. Sposób przeprowadzenia "Instruktażu" i udokumentowania jego przeprowadzenia omówiony jest w Rozporządzeniu Ministra Gospodarki i Pracy z dnia 27 lipca 2004 w sprawie szkolenia w dziedzinie bezpieczeństwa i higieny pracy. (Dz. U. Nr. 180, poz 1860). Wszyscy pracownicy zatrudnieni w trakcie robót budowlanych muszą posiadać aktualne wyniki badań lekarskich dopuszczające ich do pracy na zajmowanym stanowisku. Przy wykonywaniu robót dachowych istnieje poważne niebezpieczeństwo upadku z wysokości zarówno robotników jak i materiałów czy narzędzi. Dekarze powinni być wyposażeni w pasy ochronne, specjalne drabinki o szerokości co najmniej 25 cm do poruszania się na pochylej powierzchni oraz odpowiednie obuwie, zgodne z wymogami BHP. Przy pracy na dachu – zwłaszcza na dachach stromych i wilgotnych, a także przy pracy na krawędzi dachu – robotnicy muszą być bezwzględnie zabezpieczeni linką do wystających, wytrzymałych części budynku. Podczas realizacji Robót Wykonawca będzie przestrzegać przepisów dotyczących bezpieczeństwa i higieny pracy. W szczególności Wykonawca ma obowiązek zadbać, aby personel nie wykonywał pracy w warunkach niebezpiecznych, szkodliwych dla zdrowia oraz niespełniających odpowiednich wymagań sanitarnych. Wykonawca zapewni i będzie utrzymywał wszelkie urządzenia zabezpieczające, socjalne oraz sprzęt i odpowiednią odzież dla ochrony Życia i zdrowia osób zatrudnionych na budowie oraz dla zapewnienia bezpieczeństwa publicznego.

9. Stosowanie się do prawa i innych przepisów

Wykonawca zobowiązany jest znać wszystkie przepisy wydane przez władze centralne i miejscowe oraz inne przepisy i wytyczne, które są w jakikolwiek sposób związane z Robotami i będzie w pełni odpowiedzialny za przestrzeganie tych praw, przepisów i wytycznych podczas prowadzenia Robót. Wykonawca będzie przestrzegać praw patentowych i będzie w pełni odpowiedzialny za wypełnienie wszelkich wymagań prawnych odnośnie wykorzystania opatentowanych urządzeń lub metod i w sposób ciągły będzie informować Inspektora nadzoru o swoich działaniach, przedstawiając kopie zezwoleń i inne odnośne dokumenty.

10. Sprzęt

Wykonawca jest zobowiązany do usuwania jedynie takiego sprzętu, który nie spowoduje niekorzystnego wpływu na jakość wykonywanych Robót. Sprzęt używany do Robót powinien być zgodny z ofertą Wykonawcy i powinien odpowiadać pod względem typów i jakości zaakceptowanym przez Inspektora Nadzoru. Liczba i wydajność sprzętu będzie gwarantować

Biuro Inżynierskie **PS PROJEKT**

86-330 Metno, BoguszeWO 82

tel: 500 058 463 NIP: 876-232-67-73



przeprowadzenie Robót zgodnie z zasadami określonymi w Specyfikacji Technicznej i wskazaniach Inspektora Nadzoru w terminie przewidzianym Kontraktem.

11. Transport

Wykonawca jest zobowiązany do stosowania jedynie takich środków transportu, które nie wpłyną niekorzystnie na jakość wykonywanych Robót i przewożonych materiałów. Liczba środków transportu będzie zapewniać prowadzenie Robót zgodnie z zasadami określonymi w ST w terminie przewidzianym kontraktem. Środki transportu nie odpowiadające warunkom dopuszczalnych obciążeń na osie mogą być użyte przez Wykonawcę pod warunkiem przywrócenia do stanu pierwotnego użytkowanych odcinków dróg publicznych na koszt Wykonawcy.

Wykonawca będzie usuwać na bieżąco, na własny koszt, wszelkie zanieczyszczenia spowodowane jego pojazdami na drogach publicznych oraz dojazdach do Terenu Budowy. Miejsce składowania i przekazania zostanie ustalony w protokole przekazania placu budowy przy udziale przedstawiciela właściciela. Pozostały materiał z rozbiórek i innych prac towarzyszących należy przewozić transportem samochodowym. Dobór środków transportu pozostaje po stronie Wykonawcy. Wykonawca zobowiązany jest do składowania materiałów z rozbiórki w miejscu przeznaczonym do tego celu. Dobór odpowiedniego miejsca wywozu wykonawca ustala we własnym zakresie oraz ponosi koszty składowania i utylizacji materiałów z rozbiórki.

12. Przepisy związane i obowiązujące:

12.1. Wymagania nie uregulowane powyższym opisem obowiązują wg:

Warunki techniczne wykonania i odbioru robót budowlano-montażowych – Arkady 1989 r. Przy wykonywaniu robót zachować warunki bezpieczeństwa pracy robotników oraz osób postronnych mogących się znaleźć w pobliżu miejsca (strefy) remontu, zgodnie z ustaleniami rozporządzenia Ministra Budownictwa z dnia 28 marca 1972 r. w sprawie bezpieczeństwa i higieny pracy przy wykonywaniu robót budowlano – montażowych i rozbiórkowych /Dz.U. nr. 13 z dnia 10.kwietnia 1972 r. poz. 93/, przewiduje wykonanie robót zgodnie z Warunkami technicznymi wykonania i odbioru robót budowlano – montażowych część I – Roboty ogólnobudowlane MBiPMB i ITB, Warszawa 1977, wyd. II oraz w dostosowaniu do warunków techniczno – organizacyjnych podanych w Katalogach Norm Prawa dla tego rodzaju robót Roboty, materiały i urządzenia do wykonywania w/w robót winny odpowiadać integralnie wymogom określonym w niżej wymienionych polskich i branżowych normach

12.2. Polskie Normy (PN):

Wymagania nie uregulowane powyższym opisem obowiązują wg:

PN-M-47900-1 - Rusztowania stojące metalowe robocze. Określenia, podział i główne parametry.

PN-M-47900-2 - Rusztowania stojące metalowe robocze. Rusztowania stojakowe z rur.

PN-M-47900-3 - Rusztowania stojące metalowe robocze. Rusztowania ramowe.

PN-M-47900-4 - Rusztowania stojące metalowe robocze. Złącza

12.3. PRZEPISY ZWIĄZANE

- Ustawa Prawo Budowlane, z dn. 07 lipca 1994 r. (Dz. U. Nr 207/2003, poz.2016 z późn. zm.

- Ustawa z dnia 29 styczeń 2004 r. Prawo zamówień publicznych (Dz.U.z dnia 9 lutego 2004r. z późniejszym zmianami)

- Prawo zamówień publicznych zwanej dalej ustawą (Dz. U. Nr 19 poz. 177 z póź. zm., ostatnia nowelizacja Dz.U z dnia 10.05.2006r Nr 79, poz. 551)

- Ustawa Prawo ochrony środowiska, z dn. 27 kwietnia 2001 r. (Dz. U. Nr62/2001, poz. 627)

- Ustawa o odpadach, z dn. 27 kwietnia 2001 r. (Dz. U. Nr 62/2001, poz. 628)

- Rozp. Min. Pracy i Polit. Społ. z dn. 14 marca 2000 r. w sprawie bezpieczeństwa i higieny pracy przy ręcznych pracach transportowych (Dz. U. Nr 26/2000, poz. 313; z późn. zmianami)

- Rozp. Min. Pracy i Polit. Społ. z dn. 26 września 1997 r. w sprawie ogólnych przepisów- Rozp. Min. Infr., z dn. 6 luty 2003 r. w sprawie bezpieczeństwa i higieny pracy podczas wykonywania robót budowlanych (Dz. U. Nr 47/2003, poz. 401)

Biuro Inżynierskie **PS PROJEKT**

86-330 Metno, BoguszeWO 82

tel: 500 058 463 NIP: 876-232-67-73



13. Określenia podstawowe

Inspektor - osoba wyznaczona przez Zamawiającego, upoważniona do nadzoru nad realizacją robót i do występowania w jego imieniu w sprawach realizacji umowy.

Kierownik budowy - osoba wyznaczona przez Wykonawcę, upoważniona do kierowania Robotami i do występowania w jego imieniu w sprawach realizacji umowy.

Materiały - wszelkie tworzywa niezbędne do wykonania robót, zgodne z Dokumentacją Projektową i Specyfikacjami Technicznymi, zaakceptowane przez inspektora.

Polecenie inspektora - wszelkie polecenia przekazane Wykonawcy przez inspektora w formie pisemnej dotyczące sposobu realizacji robót lub innych spraw związanych z prowadzeniem budowy.

Projektant - uprawniona osoba prawna lub fizyczna, będąca autorem Dokumentacji Projektowej

5. Roboty Malarskie Kod CPV 45442100-8

1. Wstęp

1.1. Przedmiot SST

Przedmiotem niniejszej szczegółowej specyfikacji technicznej (SST) są wymagania ogólne dotyczące wykonania i odbioru robót związanych z robotami remontowymi

1.2. Zakres stosowania SST

Specyfikacja techniczna (ST) stanowi podstawę opracowania szczegółowej specyfikacji technicznej (SST) stosowanej jako dokument przetargowy i kontraktowy przy zleceniu i realizacji robót wymienionych w pkt. 1.1.

1.3. Zakres robót objętych SST

Roboty, których dotyczy Specyfikacja, obejmują wszystkie czynności mające na celu wykonanie malowania wewnętrznego i zewnętrznego. Zakres opracowania obejmuje określenie wymagań odnośnie właściwości materiałów, wymagań i sposobów oceny podłoża, wymagań dotyczących wykonania powłok malarskich wewnętrznych .

1.4. Określenia podstawowe

Określenia podane w niniejszej Specyfikacji są zgodne z odpowiednimi normami oraz określeniami podanymi w ST „Wymagania ogólne”. Dodatkowo w Specyfikacji używane są następujące terminy:

Podłoże malarskie – surowa, zagruntowana lub wygładzona (np. szpachlówka) powierzchnia (np. muru, tynku, betonu, drewna, płyt drewnopodobnych, itp.), na której będzie wykonywana powłoka malarska.

Powłoka malarska – stwardniała warstwa farby, lakieru lub emalii nałożona i rozprowadzona na podłożu, decydująca o właściwościach użytkowych i walorach estetycznych pomalowanej powierzchni.

Farba – płynna lub półpłynna zawiesina bądź mieszanina bardzo rozdrobnionych ciał stałych (np. pigmentu – barwnika i różnych wypełniaczy) w roztworze spoiwa.

Lakier – niepigmentowany roztwór koloidalny (np. żywic, olejów, poliestrów), który tworzy powłokę transparentną po pokryciu nim powierzchni i wyschnięciu.

Emalia – lakier barwiony pigmentami, zastygający w szklistą powłokę.

1.5. Ogólne wymagania dotyczące robót

Wykonawca robót jest odpowiedzialny za jakość ich wykonania oraz za zgodność z dokumentacją projektową, ST i poleceniami Inspektora nadzoru.

1.6. Dokumentacja robót malarskich

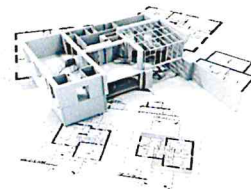
Dokumentacje robót malarskich stanowią:

- projekt budowlany, opracowany zgodnie z rozporządzeniem Ministra Infrastruktury z dnia 03.07.2003r. „w sprawie szczegółowego zakresu i formy projektu budowlanego (Dz. U. z 2003r. Nr 120, poz. 1133), dla przedmiotu zamówienia dla którego wymagane jest uzyskanie pozwolenia na budowę,
- projekt wykonawczy w zakresie wynikającym z rozporządzenia Ministra Infrastruktury z 02.09.2004r. w sprawie szczegółowego zakresu i formy dokumentacji projektowej,

Biuro Inżynierskie **PS PROJEKT**

86-330 Melno, BoguszeWO 82

tel: 500 058 463 NIP: 876-232-67-73



- specyfikacji technicznych wykonania i odbioru robót budowlanych oraz programu funkcjonalno-użytkowego,
- specyfikacja techniczna wykonania i odbioru robót (obligatoryjna w przypadku zamówień publicznych), sporządzona zgodnie z rozporządzeniem Ministra Infrastruktury z dnia 02.09.2004r. w sprawie szczegółowego zakresu i formy dokumentacji projektowej, specyfikacji technicznych wykonania i odbioru robót budowlanych oraz programu funkcjonalno-użytkowego (Dz. U. z 2004r. Nr 202, poz.2072),
- dziennik budowy prowadzony zgodnie z rozporządzeniem Ministra Infrastruktury z dnia 26 czerwca 2002r. w sprawie dziennika budowy, montażu i rozbiórki, tablicy informacyjnej oraz ogłoszenia zawierającego dane dotyczące bezpieczeństwa pracy i ochrony zdrowia (Dz. U. z 2002 r. Nr 108, poz. 953 z późn. zmianami),
- dokumenty świadczące o dopuszczeniu do obrotu i powszechnego lub jednostkowego zastosowania użytych wyrobów budowlanych, zgodnie z ustawą z 16 kwietnia 2004 r. o wyrobach budowlanych (Dz.U. z 2004r. Nr 92, poz. 881),
- protokoły odbiorów częściowych, końcowych i robót zanikających, z załączonymi protokołami z badań kontrolnych,
- dokumentacja powykonawcza czyli wcześniej wymienione części składowe dokumentacji robót z naniesionymi zmianami dokonanymi w toku wykonywania robót (zgodnie z art. 3, pkt 14 ustawy Prawo budowlane z dnia 7 lipca 1994r. – Dz. U. z 2003r. Nr 207, poz. 2016 z późn. zmianami).
- Roboty należy wykonywać na podstawie dokumentacji projektowej i specyfikacji technicznej wykonania i odbioru robót budowlanych opracowanych dla konkretnej realizacji. Powinny one zawierać:
 - wymagania dla podłoża, ewentualnie sposoby ich wykonania lub naprawy, z wyszczególnieniem materiałów do napraw,
 - specyfikacje materiałów koniecznych do wykonania robót malarskich z powołaniem się na odpowiednie dokumenty odniesienia (normy, aprobaty techniczne),
 - sposoby wykonania powłok malarskich,
 - kolorystykę, wzornictwo i lokalizacje powłok malarskich,
 - wymagania i warunki odbioru wykonanych powłok malarskich,
 - warunki użytkowania powłok malarskich.

2. Materiały

Materiały stosowane do wykonania robót malarskich powinny mieć:

- oznakowanie znakiem CE co oznacza, że dokonano oceny ich zgodności ze zharmonizowaną normą europejską wprowadzoną do zbioru Polskich Norm, z europejską aprobatą techniczną lub krajową specyfikacją techniczną państwa członkowskiego Unii Europejskiej lub Europejskiego Obszaru Gospodarczego, uznana przez Komisję Europejską za zgodną z wymaganiami podstawowymi, albo deklaracje zgodności z uznanymi regułami sztuki budowlanej wydana przez producenta, jeżeli dotyczy ona wyrobu umieszczonego w wykazie wyrobów mających niewielkie znaczenie dla zdrowia i bezpieczeństwa określonym przez Komisję Europejską, albo oznakowanie znakiem budowlanym, co oznacza że są to wyroby nie podlegające obowiązkowemu oznakowaniu CE, dla których dokonano oceny zgodności z Polską Normą lub aprobatą techniczną, bądź uznano za „regionalny wyrób budowlany”, termin przydatności do użycia podany na opakowaniu

2.1. Rodzaje materiałów

2.2.1. Materiały do malowania wewnątrz obiektów budowlanych

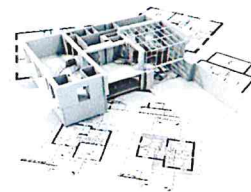
Do malowania powierzchni wewnątrz obiektów można stosować:

- farby emulsyjne odpowiadające wymaganiom normy PN-
- farby olejne, ftalowe, ftalowe modyfikowane i ftalowe kopolimeryzowane styrenowe odpowiadające wymaganiom normy PN-C-81901:2002,
- emalie olejno-żywiczne, ftalowe, ftalowe modyfikowane i ftalowe kopolimeryzowane styrenowe

Biuro Inżynierskie **PS PROJEKT**

86-330 Melno, Boguszewo 82

tel: 500 058 463 NIP: 876-232-67-73



- odpowiadające wymaganiom normy PN-C-81607:1998,
- środki gruntujące, które powinny odpowiadać wymaganiom aprobat technicznych.

2.2.3. Materiały pomocnicze

Materiały pomocnicze do wykonywania robót malarskich to:

- rozcieńczalniki, w tym: woda, terpentyna, benzyna do lakierów i emalii, spirytus denaturowany, inne rozcieńczalniki przygotowane fabrycznie,
- środki do odtłuszczania, mycia i usuwania zanieczyszczeń podłoża,
- środki do likwidacji zacieków i wykwitów,
- kity i masy szpachlowe do naprawy podłoża.

Wszystkie ww. materiały muszą mieć własności techniczne określone przez producenta lub odpowiadające wymaganiom odpowiednich aprobat technicznych bądź PN.

2.2.4. Woda

Do przygotowania farb zarabianych woda należy stosować wodę odpowiadającą wymaganiom normy PN-EN 1008:2004 „Woda zarobowa do betonu. Specyfikacja pobierania próbek, badanie i ocena przydatności wody zarobowej do betonu, w tym wody odzyskanej z procesów produkcji betonu”. Bez badań laboratoryjnych może być stosowana tylko wodociągowa woda pitna.

3. Sprzęt i narzędzia

3.1. Sprzęt i narzędzia do wykonywania robót malarskich

Do wykonywania robót malarskich należy stosować:

- szczotki o sztywnym włosiu lub druciane do czyszczenia podłoża,
- szpachle i pace metalowe lub z tworzyw sztucznych,
- pędzle i wałki,
- mieszadła napędzane wiertarką elektryczną oraz pojemniki do przygotowania kompozycji składników farb,
- agregaty malarskie ze sprężarkami,
- drabiny i rusztowania.

4. Transport

4.1. Transport i składowanie materiałów

Transport materiałów do robót malarskich w opakowaniach nie wymaga specjalnych urządzeń i środków transportu. W czasie transportu należy zabezpieczyć przewożone materiały w sposób wykluczający uszkodzenie opakowań. W przypadku dużych ilości materiałów zalecane jest przewożenie ich na paletach i użycie do załadunku oraz rozładunku urządzeń mechanicznych.

Do transportu farb i innych materiałów w postaci suchych mieszanek, w opakowaniach papierowych zaleca się używać samochodów zamkniętych. Do przewozu farb w innych opakowaniach można wykorzystywać samochody pokryte plandekami lub zamknięte.

Materiały do robót malarskich należy składować na budowie w pomieszczeniach zamkniętych, zabezpieczonych przed opadami i minusowymi temperaturami.

Wyroby lakierowe należy pakować, składować i transportować zgodnie z wymaganiami normy PN-89/C-81400 „Wyroby lakierowe. Pakowanie, przechowywanie i transport”.

5. Wykonania robót

5.1. Warunki przystąpienia do robót malarskich

Do wykonywania robót malarskich można przystąpić po całkowitym zakończeniu poprzedzających robót budowlanych oraz po przygotowaniu i kontroli podłoża pod malowanie i kontroli materiałów. Wewnątrz budynku pierwsze malowanie ścian i sufitów można wykonywać po:

- całkowitym ukończeniu robót instalacyjnych, tj. wodociągowych, kanalizacyjnych, centralnego ogrzewania, gazowych, elektrycznych, z wyjątkiem założenia urządzeń sanitarnych ceramicznych i metalowych lub z tworzyw sztucznych (biały montaż) oraz armatury oświetleniowej (gniazdka, wyłączniki itp.),
- wykonaniu podłoża pod wykładziny podłogowe,
- ułożeniu podłóg drewnianych, tzw. białych,



- całkowitym dopasowaniu i wyregulowaniu stolarki, lecz przed oszkleniem okien itp., jeśli stolarka nie została wykończona fabrycznie.

Drugie malowanie można wykonywać po:

- wykonaniu tzw. białego montażu,
- ułożeniu posadzek (z wyjątkiem wykładzin dywanowych i wykładzin z tworzyw sztucznych) z przybiciem listew przyściennych i cokołów,
- oszkleniu okien, jeśli nie było to wykonane fabrycznie.

5.2. Wymagania dotyczące podłoża pod malowanie

Wilgotność podłoża betonowego, w zależności od rodzaju farby, którą wykonywana będzie powłoka malarska,

nie może przekraczać wartości podanych w tabelicy 1. Powierzchnia betonu powinna być odkurzona i odtłuszczona. Tynki zwykłe

1) Nowe niemalowane tynki powinny odpowiadać wymaganiom normy PN-70/B-10100. Wszelkie uszkodzenia tynków powinny być usunięte przez wypełnienie odpowiednią zaprawą i zatarte do równej powierzchni. Powierzchnia tynków powinna być pozbawiona zanieczyszczeń (np. kurzu, rdzy, tłuszczu, wykwitów solnych).

2) Tynki malowane uprzednio farbami powinny być oczyszczone ze starej farby i wszelkich wykwitów oraz odkurzone i umyte wodą. Po umyciu powierzchnia tynków nie powinna wykazywać śladów starej farby ani pyłu po starej powłoce malarskiej. Uszkodzenia tynków należy naprawić odpowiednią zaprawą.

3) Wilgotność powierzchni tynków (malowanych jak i niemalowanych) nie powinna przekraczać wartości podanych w tabelicy 1.

4) Wystające lub widoczne nieusuwalne elementy metalowe powinny być zabezpieczone antykorozyjnie. Tynki pocienione powinny spełniać takie same wymagania jak tynki zwykłe.

Podłoża z płyt gipsowo-kartonowych powinny być odkurzone, bez plam tłuszczu i oczyszczone ze starej farby. Wkręty mocujące oraz styki płyt powinny być zaszpachlowane. Uszkodzone fragmenty płyt powinny być naprawione masą szpachlową, na którą wydana jest aprobatą techniczną. Podłoża z płyt włóknisto-mineralnych powinny mieć wilgotność nie większą niż 4% oraz powierzchnie dokładnie odkurzone, bez plam tłuszczu, wykwitów, rdzy i innych zanieczyszczeń. Wkręty mocujące nie powinny wystawać poza lico płyty, a ich główki powinny być zabezpieczone antykorozyjnie. Elementy metalowe przed malowaniem powinny być oczyszczone ze zgorzeliny, rdzy, pozostałości zaprawy, gipsu oraz odkurzone i odtłuszczone.

5.3. Warunki prowadzenia robót malarskich

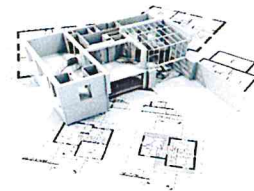
5.3.1. Warunki ogólne prowadzenia robót malarskich

Roboty malarskie można rozpocząć, jeżeli wilgotność podłoża przewidzianych pod malowanie nie przekracza odpowiednich wartości podanych w pkt. 5.3.

Prace malarskie na elementach metalowych można prowadzić przy wilgotności względnej powietrza nie większej niż 80%. Przy wykonywaniu prac malarskich w pomieszczeniach zamkniętych należy zapewnić odpowiednią wentylację. Roboty malarskie farbami, emaliami lub lakierami rozpuszczalnikowymi należy prowadzić z daleka od otwartych źródeł ognia, narzędzi oraz silników powodujących iskrzenie i mogących być źródłem pożaru. Elementy, które w czasie robót malarskich mogą ulec uszkodzeniu lub zanieczyszczeniu, należy zabezpieczyć i osłonić przed zabrudzeniem farbami.

Prace malarskie należy prowadzić zgodnie z instrukcją producenta farby, która powinna zawierać:

- informacje o ewentualnym środku gruntującym i o przypadkach, kiedy należy go stosować,
- sposób przygotowania farby do malowania,
- sposób nakładania farby, w tym informacje o narzędziach (np. pędzle, wałki, agregaty malarskie),
- krotność nakładania farby oraz jej zużycie na 1 m²,



- czas między nakładaniem kolejnych warstw,
- zalecenia odnośnie mycia narzędzi,
- zalecenia w zakresie bhp.

5.3.2 Wykonanie robót malarskich wewnętrznych

Wewnętrzne roboty malarskie można rozpocząć, kiedy podłoża spełniają wymagania podane w pkt. 5.3., a warunki prowadzenia robót wymagania określone w pkt. 5.4.1. Prace malarskie należy prowadzić zgodnie z instrukcją producenta farb, zawierającą informacje wymienione w pkt. 5.4.2.

5.4. Wymagania dotyczące powłok malarskich

Powłoki z farb powinny być:

- a) niezmywalne przy stosowaniu środków myjących i dezynfekujących, odporne na tarcie na sucho i na szorowanie oraz na reemulgację,
- b) aksamitno-matowe lub posiadać nieznaczny połysk,
- c) jednolitej barwy, równomierne, bez smug, plam, zgodne ze wzorcem producenta i dokumentacja projektowa,
- d) bez uszkodzeń, prześwitów podłoża, śladów pędzla,
- e) bez złuszczeń, odstawania od podłoża oraz widocznych łączeń i poprawek,
- f) bez grudek pigmentów i wypełniaczy ulgających rozcieraniu.

Dopuszcza się chropowatość powłoki odpowiadającą rodzajowi faktury pokrywanego podłoża.

6. Kontrola jakości robót

6.1. Badania przed przystąpieniem do robót malarskich

Przed przystąpieniem do robót malarskich należy przeprowadzić badanie podłoża oraz materiałów, które będą wykorzystywane do wykonywania robót.

6.1.1. Badania podłoża pod malowanie

Badanie podłoża pod malowanie, w zależności od jego rodzaju, należy wykonywać w następujących terminach:

- dla podłoża betonowego nie wcześniej niż po 4 tygodniach od daty jego wykonania,
- dla pozostałych podłoży, po otrzymaniu protokołu z ich przyjęcia.

Badanie podłoża powinno być przeprowadzane po zamocowaniu i wbudowaniu wszystkich elementów przeznaczonych do malowania.

Kontrola powinny być objęte w przypadku:

- murów ceglanych i kamiennych – zgodność wykonania z projektem budowlanym, dokładność wykonania zgodnie z normą PN-68/B-10020, wypełnienie spoin, wykonanie napraw i uzupełnień, czystość powierzchni, wilgotność muru,
- podłoży betonowych – zgodność wykonania z projektem budowlanym, czystość powierzchni,
- wykonanie napraw i uzupełnień, wilgotność podłoża, zabezpieczenie elementów metalowych,
- tynków zwykłych i pocienionych – zgodność z projektem, równość i wygląd powierzchni z uwzględnieniem wymagań normy PN-70/B-10100, czystość powierzchni, wykonanie napraw i uzupełnień, zabezpieczenie elementów metalowych, wilgotność tynku,
- podłoży z drewna – wilgotność, stan podłoża, wygląd i czystość powierzchni, wykonane naprawy i uzupełnienia,
- płyt gipsowo-kartonowych i włóknisto-mineralnych – wilgotność, wygląd i czystość powierzchni, wykonanie napraw i uzupełnień, wykończenie styków oraz zabezpieczenie wkrętów,
- elementów metalowych – czystość powierzchni.

Dokładność wykonania murów należy badać metodami opisanymi w normie PN-68/B-10020.

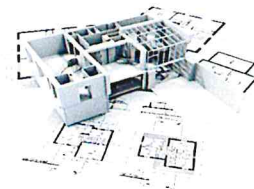
Równość powierzchni tynków należy sprawdzać metodami podanymi w normie PN-70/B-10100.

Wygląd powierzchni podłoża należy oceniać wizualnie, z odległości około 1 m, w rozproszonym świetle dziennym lub sztucznym. Zapylenie powierzchni (z wyjątkiem powierzchni metalowych) należy oceniać przez przetarcie powierzchni suchą, czystą ręką. W przypadku powierzchni metalowych do przetarcia należy używać czystej szmatki.

Biuro Inżynierskie **PS PROJEKT**

86-330 Metno, Boguszewo 82

tel: 500 058 463 NIP: 876-232-67-73



Wilgotność podłóży należy oceniać przy Użyciu odpowiednich przyrządów. W przypadku wątpliwości należy pobrać próbkę podłóży i określić wilgotność metoda suszarkowo-wagowa.

Wyniki badań powinny być porównane z wymaganiami podanymi w pkt. 5.3., odnotowane w formie protokołu kontroli, wpisane do dziennika budowy i akceptowane przez inspektora nadzoru.

6.1.2. Badania materiałów

Bezpośrednio przed użyciem należy sprawdzić:

- czy dostawca dostarczył dokumenty świadczące o dopuszczeniu do obrotu i powszechnego lub jednostkowego zastosowania wyrobów używanych w robotach malarskich,
- terminy przydatności do użycia podane na opakowaniach,
- wygląd zewnętrzny farby w każdym opakowaniu.

Ocenie wyglądu zewnętrznego należy przeprowadzać wizualnie. Farba powinna stanowić jednorodną w kolorze i konsystencji mieszaninę.

Niedopuszczalne jest stosowanie farb, w których widać:

w przypadku farb ciekłych:

- skoagulowane spoiwo,
- nieroztarte pigmenty,
- grudki wypełniaczy (z wyjątkiem niektórych farb strukturalnych),
- kożuch,
- ślady pleśni,
- trwałe, nie dające się wymieszać osady,
- nadmierne, utrzymujące się spienienie,
- obce wtrącenia,
- zapach gnilny.

6.2. Badania w czasie robót

Badania w czasie robót polegają na sprawdzaniu zgodności wykonywanych robót malarskich z dokumentacją projektową, ST i instrukcjami producentów farb. Badania te w szczególności powinny dotyczyć sprawdzenia technologii wykonywanych robót w zakresie gruntowania podłóży i nakładania powłok malarskich.

6.3. Badania w czasie odbioru robót

Badania w czasie odbioru robót przeprowadza się celem oceny czy spełnione zostały wszystkie wymagania dotyczące wykonanych robót malarskich, w szczególności w zakresie:

- zgodności z dokumentacją projektową, ST i wprowadzonymi zmianami, które naniesiono w dokumentacji powykonawczej,
- jakości zastosowanych materiałów i wyrobów,
- prawidłowości przygotowania podłóży,
- jakości powłok malarskich.

Przy badaniach w czasie odbioru robót pomocne mogą być wyniki badań dokonanych przed przystąpieniem do robót i w trakcie ich wykonywania.

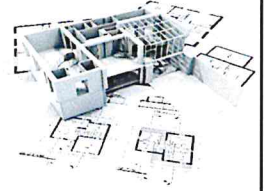
Badania powłok przy ich odbiorze należy przeprowadzać nie wcześniej niż po 14 dniach od zakończenia ich wykonywania. Badania techniczne należy przeprowadzać w temperaturze powietrza co najmniej +5°C i przy wilgotności względnej powietrza nie przekraczającej 65%.

Ocena jakości powłok malarskich obejmuje:

- sprawdzenie wyglądu zewnętrznego,
- sprawdzenie zgodności barwy i połysku,
- sprawdzenie odporności na wycieranie,
- sprawdzenie przyczepności powłoki,
- sprawdzenie odporności na zmywanie.

Metoda przeprowadzania badań powłok malarskich w czasie odbioru robót:

- a) sprawdzenie wyglądu zewnętrznego – wizualnie, okiem nieuzbrojonym w świetle rozproszonym z odległości około 0,5 m,



- b) sprawdzenie zgodności barwy i połysku – przez porównanie w świetle rozproszonym barwy i połysku wyschniętej powłoki z wzorcem producenta,
- d) sprawdzenie odporności powłoki na wycieranie – przez lekkie, kilkukrotne pocieranie jej powierzchni wełniana lub bawełniana szmatka w kolorze kontrastowym do powłoki. Powłokę należy uznać za odporna na wycieranie, jeżeli na szmatce nie wystąpiły ślady farby,
- e) sprawdzenie przyczepności powłoki:
- na podłożach mineralnych i mineralno-włóknistych – przez wykonanie skalpelem siatki nacięć prostopadłych o boku oczka 5 mm, po 10 oczek w każdą stronę a następnie przetarciu pędzlem naciętej powłoki; przyczepność powłoki należy uznać za dobra, jeżeli żaden z kwadracików nie wypadnie,
 - na podłożach drewnianych i metalowych – metoda opisana w normie PN-EN ISO 2409:1999,
- f) sprawdzenie odporności na zmywanie – przez pięciokrotne silne potarcie powłoki mokra namydlona szczotka z twardej szczeciny, a następnie dokładne spłukanie jej woda za pomocą miękkiego pędzla; powłokę należy uznać za odporna na zmywanie, jeżeli piana mydlana na szczotce nie ulegnie zabarwieniu oraz jeżeli po wyschnięciu cała badana powłoka będzie miała jednakową barwę i nie powstaną prześwity podłoża. Wyniki badań powinny być porównane z wymaganiami podanymi w pkt. 5.5 i opisane w dzienniku budowy i protokole podpisanym przez przedstawicieli inwestora (zamawiającego) oraz wykonawcy.

7. Obmiar robót

7.1. Szczegółowe zasady obmiaru robót malarskich

Powierzchnie malowania oblicza się w metrach kwadratowych w rozwinięciu, według rzeczywistych wymiarów. Z obliczonej powierzchni nie potrąca się otworów i miejsc nie malowanych o powierzchni każdego z nich do 0,5 m². Dla ścian i sufitów z profilami ciągnionymi lub ozdobami, okien i drzwi, elementów ażurowych, grzejników i rur należy stosować uproszczone metody obmiaru. Malowanie opasek i wyłogów ościeży oblicza się odrębnie w metrach kwadratowych powierzchni w rozwinięciu. Powierzchnie dwustronnie malowanych elementów ażurowych (siatek, krat, balustrad itd.) oblicza się w metrach kwadratowych według jednostronnej powierzchni ich rzutu.

8. Odbiór robót

8.1. Odbiór robót zanikających i ulegających zakryciu

Przy robotach związanych z wykonywaniem powłok malarskich elementem ulegającym zakryciu są podłoża. Odbiór podłoży musi być dokonany przed rozpoczęciem robót malarskich. Jeżeli wszystkie pomiary i badania dały wynik pozytywny można uznać podłoża za wykonane prawidłowo, tj. zgodnie z dokumentacją projektową oraz ST i zezwolić na przystąpienie do robót malarskich. Jeżeli chociaż jeden wynik badania jest negatywny podłoża nie powinno być odebrane. W takim przypadku należy ustalić zakres prac i rodzaje materiałów koniecznych do usunięcia nieprawidłowości podłoża. Po wykonaniu ustalonego zakresu prac należy ponownie przeprowadzić badanie podłoży. Wszystkie ustalenia związane z dokonaniem odbioru robót ulegających zakryciu (podłoża) oraz materiałów należy zapisać w dzienniku budowy lub protokole podpisanym przez przedstawicieli inwestora (inspektor nadzoru) i wykonawcy (kierownik budowy).

8.2. Odbiór częściowy

Odbiór częściowy polega na ocenie ilości i jakości wykonanej części robót. Odbioru częściowego robót dokonuje się dla zakresu określonego w dokumentach umownych, według zasad jak przy odbiorze ostatecznym robót. Celem odbioru częściowego jest wczesne wykrycie ewentualnych usterek w realizowanych robotach i ich usunięcie przed odbiorem końcowym.

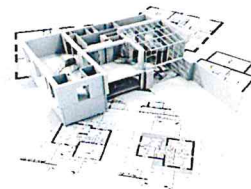
Odbiór częściowy robót jest dokonywany przez inspektora nadzoru w obecności kierownik budowy. Protokół odbioru częściowego jest podstawą do dokonania częściowego rozliczenia robót, jeżeli umowa taka formę przewiduje.

8.3. Odbiór ostateczny (końcowy)

Biuro Inżynierskie **PS PROJEKT**

86-330 Metno, Boguszewo 82

tel: 500 058 463 NIP: 876-232-67-73



Odbiór końcowy stanowi ostateczną ocenę rzeczywistego wykonania robót w odniesieniu do ich zakresu (ilości), jakości i zgodności z dokumentacją projektową. Odbiór ostateczny przeprowadza komisja powołana przez zamawiającego, na podstawie przedłożonych dokumentów, wyników badań oraz dokonanej oceny wizualnej. Zasady i terminy powoływania komisji oraz czas jej działania powinna określać umowa. Wykonawca robót obowiązany jest przedłożyć komisji następujące dokumenty:

- dokumentację projektową z naniesionymi zmianami wykonanymi w toku wykonywania robót,
- szczegółowe specyfikacje techniczne ze zmianami wprowadzonymi w trakcie wykonywania robót,
- dziennik budowy i książki obmiarów z zapisami dokonywanymi w toku prowadzonych robót,
- dokumenty świadczące o dopuszczeniu do obrotu i powszechnego zastosowania użytych materiałów

i wyrobów budowlanych,

- protokoły odbioru podłoża,
- protokoły odbiorów częściowych,
- instrukcje producentów dotyczące zastosowanych materiałów,
- wyniki badań laboratoryjnych i ekspertyz.

Roboty malarskie powinny być odebrane, jeżeli wszystkie wyniki badań są pozytywne, a dostarczone przez wykonawcę dokumenty są kompletne i prawidłowe pod względem merytorycznym. Jeżeli chociażby jeden wynik badań był negatywny powłoka malarska nie powinna być przyjęta. W takim przypadku należy przyjąć jedno z następujących rozwiązań:

- jeżeli to możliwe należy ustalić zakres prac korygujących, usunąć niezgodności powłoki z wymaganiami określonymi w pkt. 5.5 i przedstawi je ponownie do odbioru,
- jeżeli odchylenia od wymagań nie zagrażają bezpieczeństwu Użytkownika i trwałości powłoki malarskiej zamawiający może wyrazić zgodę na dokonanie odbioru końcowego z jednoczesnym obniżeniem wartości wynagrodzenia w stosunku do ustaleń umownych,
- w przypadku, gdy nie są możliwe podane wyżej rozwiązania wykonawca zobowiązany jest do usunięcia wadliwie wykonanych robót malarskich, wykonać je ponownie i powtórnie zgłosić do odbioru. W przypadku niekompletności dokumentów odbiór może być dokonany po ich uzupełnieniu. Z czynności odbioru sporządza się protokół podpisany przez przedstawicieli zamawiającego i wykonawcy. Protokół powinien zawierać:
 - ustalenia podjęte w trakcie prac komisji,
 - ocenę wyników badań,
 - wykaz wad i usterek ze wskazaniem sposobu ich usunięcia,
 - stwierdzenie zgodności lub niezgodności wykonania robót malarskich z zamówieniem.

Protokół odbioru końcowego jest podstawą do dokonania rozliczenia końcowego pomiędzy zamawiającym a wykonawcą.

9. Podstawa płatności

9.1. Zasady rozliczenia i płatności

Rozliczenie robót malarskich może być dokonane jednorazowo po wykonaniu pełnego zakresu robót i ich końcowym odbiorze lub etapami określonymi w umowie, po dokonaniu odbiorów częściowych robót. Ostateczne rozliczenie umowy pomiędzy zamawiającym a wykonawcą następuje po dokonaniu odbioru pogwarancyjnego.

Podstawę rozliczenia oraz płatności wykonanego i odebranego zakresu robót malarskich stanowi wartość tych robót obliczona na podstawie:

- określonych w dokumentach umownych (ofercie) cen jednostkowych i ilości robót zaakceptowanych przez zamawiającego lub
- ustalonej w umowie kwoty ryczałtowej za określony zakres robót.

Ceny jednostkowe wykonania robót malarskich lub kwoty ryczałtowe obejmujące roboty malarskie uwzględniają:

- przygotowanie stanowiska roboczego,

Biuro Inżynierskie **PS PROJEKT**

86-330 Melno, BoguszeWO 82

tel: 500 058 463 NIP: 876-232-67-73



- dostarczenie materiałów, narzędzi i sprzętu,
- obsługę sprzętu nieposiadającego etatowej obsługi,
- ustawienie i przestawienie drabin oraz lekkich rusztowań przestawnych umożliwiających wykonanie robót na wysokości do 5 m, od poziomu podłogi lub terenu,
- zabezpieczenie podłóg i elementów nie przeznaczonych do malowania,
- przygotowanie farb, szpachlówek, gruntów i innych materiałów,
- przygotowanie podłoży,
- próby kolorów,
- demontaż przed robotami malarskimi i montaż po wykonaniu robót elementów, które wymagają zdemontowania w celu wykonania prac malarskich np. skrzydeł okiennych i drzwiowych,
- wykonanie prac malarskich,
- usunięcie wad i usterek oraz naprawienie uszkodzeń powstałych w czasie wykonywania robót,
- oczyszczenie miejsca pracy z materiałów zabezpieczających oraz oczyszczenie niepotrzebnie zamalowanych elementów nie przeznaczonych do malowania,
- likwidacja stanowiska roboczego.

W kwotach ryczałtowych ujęte są również koszty montażu, demontażu i pracy rusztowań niezbędnych do wykonania robót malarskich na wysokości do 5 m od poziomu podłogi lub terenu. Przy rozliczaniu robót malarskich według uzgodnionych cen jednostkowych koszty rusztowa mogą być uwzględnione w tych cenach lub stanowić podstawę oddzielnej płatności.

10. Przepisy związane

10.1. Normy

PN-68/B-10020 Roboty murowe z cegły. Wymagania i badania przy odbiorze.

PN-70/B-10100 Roboty tynkowe. Tynki zwykłe. Wymagania i badania przy odbiorze.

PN-89/B-81400 Wyroby lakierowe. Pakowanie, przechowywanie i transport.

PN-EN ISO 2409:1999 Farby i lakiery. Metoda siatki naciąg.

PN-EN 13300:2002 Farby i lakiery. Wodne wyroby lakierowe i systemy powłokowe na wewnętrzne ściany i sufity. Klasyfikacja.

PN-C-81607:1998 Emalie olejno-żywiczne, ftalowe, ftalowe modyfikowane i ftalowe kopolimeryzowane styrenowe.

PN-C-81802:2002 Lakiery wodorozcieńczalne stosowane wewnątrz.

PN-C-81901:2002 Farby olejne i alkidowe.

PN-C-81914:2002 Farby dyspersyjne stosowane wewnątrz.

PN-EN 1008:2004 Woda zarobowa do betonu. Specyfikacja pobierania próbek, badanie i ocena przydatności wody zarobowej do betonu, w tym wody odzyskanej z procesów produkcji betonu.

10.2. Inne dokumenty i instrukcje

1) Warunki techniczne wykonania i odbioru robót budowlano-montażowych (tom I, część 4) Arkady, Warszawa 1990r.

2) Warunki techniczne wykonania i odbioru robót budowlanych ITB część B: Roboty wykończeniowe. Zeszyt 4:

Powłoki malarskie zewnętrzne i wewnętrzne. Warszawa 2003r

6. Stolarka drzwiowa i okienna, CPV – 45421000-4

1. Wstęp

1.1 Przedmiot SST

Przedmiotem niniejszej szczegółowej specyfikacji technicznej są wymagania dotyczące wykonania i odbioru robót związanych z montażem stolarki drzwiowej PCV.

1.2. Zakres stosowania SST.

Biuro Inżynierskie **PS PROJEKT**

86-330 Metno, BoguszeWO 82

tel: 500 058 463 NIP: 876-232-67-73



Szczegółowa specyfikacja techniczna stosowana jako dokument przetargowy i kontraktowy przy zleceniu i realizacji robót wymienionych w pkt. 1.1.

1.3. zakres robót objętych SST.

Roboty, których dotyczy specyfikacja obejmują wszystkie czynności umożliwiające i mające na celu wykonanie montażu stolarki drzwiowej aluminiowej.

1.4. Określenie podstawowe.

Określenie podane w niniejszej SST są zgodne z obowiązującymi odpowiednimi normami i wytycznymi oraz określeniami zawartymi w ogólnej specyfikacji technicznej „Wymagania ogólne. Kod CPV 45215000-7”.

Ościeże - powierzchnie poprzeczne do płaszczyzny muru przy otworze okiennym lub drzwiowym. Mogą być to powierzchnie boczne (pionowe), górna (pozioma, ukośna lub w kształcie łuku) zamykająca od góry otwór.

Ościeżnica - rama wykonana z drewna, PCW, metalu osadzona w ościeżu (drzwiowym albo okiennym). Do niej na zawiasach montuje się skrzydła drzwiowe, lub okienne.

1.5. Ogólne wymagania dotyczące robót.

Wykonawca robót jest odpowiedzialny za jakość wykonanych robót, ich zgodność z przedmiarem robót, ich zgodność z ST „Wymagania ogólne. Kod CPV 45215000-7”, SST i poleceniami inspektora nadzoru.

UWAGA! Wykonawca przed przystąpieniem do produkcji lub złożeniem zamówienia do producenta drzwi, zobowiązany jest do sprawdzenia szczegółowych wymiarów drzwi przewidzianych do wymiany wymiarów drzwi obciążają wykonawcę.

2. Materiały.

2.1. Wbudować stolarkę kompletną wykończoną wraz z okuciami.

Rodzaj, wymiary i miejsce montażu określono w dokumentacji projektowej.

Stolarka aluminiowa powinna być wykonana z kształtowników aluminiowych. Kształtowniki aluminiowe powinny posiadać pozytywną opinię (atest) pod względem zdrowotnym, wydany przez Państwowy Zakład Higieny w Warszawie. Stolarka powinna być dopuszczona do stosowania w obiektach budownictwa mieszkaniowego i użyteczności publicznej na podstawie dokumentów zgodnego z przepisami ustawy z dnia 16 kwietnia 2004 r. o wyrobach budowlanych (Dz.U. 04.92.881). Stolarka drzwiowa powinna spełniać wymagania norm i normatywów wyszczególnionych w pkt. 10 niniejszej SST.

2.3. Okucia budowlane:

2.3.1. Każdy wyrób stolarki budowlanej powinien być wyposażony w okucia zamykające, łączące, zabezpieczające i uchwytoWO – osłonowe.

2.3.2. Okucia powinny odpowiadać wymaganiom norm państwowych, a w przypadku braku takich norm – wymaganiom określonym w świadectwie ITB dopuszczającym do stosowania wyroby stolarki okiennej wyposażone w okucia, na które nie została ustanowiona norma.

2.5. Uszczelki.

Do uszczelnienia szyb stosować uszczelki z kauczuku etylenowo – propylenowego EPDM spełniającego wymagania norm DIN 7863. Uszczelki powinny być dopuszczone do stosowania w budownictwie, zgodnie z przepisami ustawy o wyrobach budowlanych.

2.6. Składowanie drzwi.

Wszystkie wyroby należy przechowywać w magazynach zamkniętych lub miejscach zabezpieczonych przed uszkodzeniem. Drzwi należy składować wg. Instrukcji producenta.

Wykonawca zobowiązany jest do zabezpieczenia składowych materiałów przed kradzieżą.

3. Sprzęt.

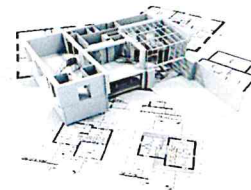
3.1. Ogólne wymagania dotyczące sprzętu podano w Specyfikacji Technicznej „Wymagania ogólne. Kod CPV 45215000-7” pkt 5.

Roboty można wykonywać przy użyciu typu sprzętu polecanego przez producenta lub dowolnego sprzętu zaakceptowanego przez inspektora nadzoru.

Biuro Inżynierskie **PS PROJEKT**

86-330 Metno, Boguszewo 82

tel: 500 058 463 NIP: 876-232-67-73



4. Transport.

4.1. Ogólne wymagania dotyczące transportu podano w Specyfikacji Technicznej „Wymagania ogólne. Kod CPV 45215000-7” pkt 6.

Każda partia wyrobów przewidziana do wysyłki powinna zawierać wszystkie elementy przewidziane normą lub projektem indywidualnym. Okucia nie zamontowane do wyrobu przechowywać i transportować w odrębnych opakowaniach. Elementy do transportu należy zabezpieczyć przed uszkodzeniem przez odpowiednie opakowanie. Zabezpieczone przed uszkodzeniem elementy przewozić w miarę możliwości przy użyciu palet. Elementy mogą być przewożone dowolnymi środkami transportu zaakceptowanymi przez producenta oraz zabezpieczone przed uszkodzeniami, przesunięciem lub utratą stateczności. Sposób składowania wg instrukcji producenta.

5. Wykonanie robót.

5.1. Ogólne zasady wykonania robót podano w Specyfikacji Technicznej „Wymagania ogólne. Kod CPV 45215000-7” pkt 2

5.2 Przygotowanie ościeży.

5.2.1. Przed osadzeniem stolarki należy sprawdzić dokładność wykonania ościeży, do którego ma przylegać ościeznica. W przypadku występujących wad w wykonaniu ościeży lub zabrudzenia ościeży, ościeża należy naprawić i oczyścić.

5.3. Osadzenie i uszczelnianie stolarki.

Stolarkę drzwiową należy zamocować w punktach rozmieszczonych w oścież zgodnie z wymaganiami podanymi w instrukcji montażu producenta stolarki drzwiowej.

Ościeznice montuje się na specjalnych kołkach dołączanych do wyposażenia drzwi przez producenta. Po sprawdzeniu pionowości zamontowanych ościeżnic, zwilża się mur wokół ościeżnic. Lukę pomiędzy ościeżnicami a ścianą wypełnia się pianką poliuretanową, ale tak, aby pozostawić miejsce na jej „przyrost”. Zaraz po wypełnieniu tej przestrzeni pianką, montuje się skrzydła drzwi i okien lub zakłada rozpory, które zapobiegają zdeformowaniu ościeżnic przez piankę. Tak zamontowane ościeznice pozostawia się na czas polimeryzacji pianki określony przez jej producenta, po czym nadmiar pianki obcina się nożem, równo z krawędzią ościeżnicy. Na tak osadzone ościeznice zakłada się skrzydła, po czym sprawdza się ich poprawne otwieranie i zamykanie, a w razie potrzeby reguluje się je ręcznie na zawiasach.

- Ustawienia drzwi należy sprawdzić w pionie i w poziomie:

Dopuszczalne odchylenie od pionu powinno być mniejsze od 1 mm na 1 m wysokości drzwi, nie więcej niż 3 mm.

Różnice wymiarów po przekątnych nie powinny być większe od:

- 2 mm przy długości przekątnej do 1 m,
- 3 mm przy długości przekątnej do 2 m,
- 4 mm przy długości przekątnej powyżej 2 m.

- Osadzone drzwi po zamontowaniu należy dokładnie zamknąć.

- Osadzone drzwi po zamontowaniu należy oczyścić z resztek materiałów montażowych i umyć.

6. Kontrola jakości robót.

6.1. Ogólne zasady kontroli jakości robót podano w Specyfikacji Technicznej „Wymagania ogólne. Kod CPV 45215000-7” pkt 7.

6.1.1 Zasady kontroli jakości powinny być zgodne z wymogami PN-88/B-10085 dla stolarki drzwiowej.

6.1.2 Ocena jakości powinna obejmować:

- Sprawdzenie zgodności wymiarów,
- Sprawdzenie jakości materiałów z których została wykonana stolarka,
- Sprawdzenie prawidłowości wykonania z uwzględnieniem szczegółów konstrukcyjnych, Sprawdzenie działania skrzydeł i elementów ruchomych, okuć oraz ich funkcjonowania,
- Sprawdzenie prawidłowości zamontowania i uszczelnienia.

Roboty podlegają odbiorowi.