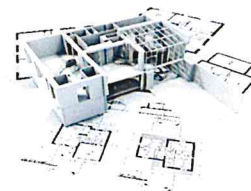


# Biuro Inżynierskie **PS PROJEKT**

86-330 Melno, Boguszewo 82

tel: 500 058 463 NIP: 876-232-67-73

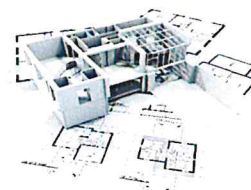


zastosowanych do mostkowania musi być dobra przyczepność oraz odporność na środowisko alkaliczne. W przypadku wątpliwości dotyczących wytrzymałości podłoża i występowania rys, należy dodatkowo zastosować zbrojenie tynku siatką tynkarską. W przypadku podłoża w postaci ścian murowanych z cegieł lub tzw. murów mieszanych należy zadbać, aby także spoiny miały podobną chłonność. Ubytki muszą być wypełnione zaprawą oraz pokryte środkiem gruntującym. Płyty drewnopochodne oraz bloczki styropianowe przed tynkowaniem należy zagruntować środkiem z dodatkiem wypełniacza mineralnego. Grubość tynku na tych podłożach powinna wynosić min. 15 mm, przy czym w jednej trzeciej grubości warstwy musi być ułożone zbrojenie z siatki z tworzywa. Mostki adhezyjne do robót tynkowych z użyciem fabrycznie przygotowanych mieszanek określone są w instrukcjach producentów. Należy nanosić je za pomocą wałka lub inną techniką malarską. Aby utrzymać jednorodność zawiesiny przed oraz w trakcie nanoszenia, należy ją odpowiednio często mieszać w pojemniku. Przed rozpoczęciem prac tynkarskich mostek adhezyjny musi wyschnąć. Niedozwolone jest nanoszenie mostków adhezyjnych na powierzchniach betonowych o wilgotności przekraczającej 4%. Zaprawy muszą być przygotowane zgodnie z zaleceniami producenta przez wsypanie odmierzonych ilości mieszanki do określonej ilości wody. W przypadku postępowania odwrotnego powstaną grudy, a zaprawa będzie trudna do właściwego zamieszania. W celu dokładnego wymieszania należy stosować mieszadła mechaniczne, np. nakładki na wiertarki. Dobrze przygotowana zaprawa ma konsystencję masła i nie zawiera żadnych grudek. Ponieważ tynki na bazie gipsu mają szybki czas wiązania, należy przygotować taką ilość zaprawy, która zostanie wykorzystana w ciągu 45 minut. Po upływie tego czasu masa tynkarska traci swoje plastyczne właściwości. Bardzo istotne jest, aby każdy kolejny zarób gipsowy wykonany był w czystym naczyniu, ponieważ związane pozostałości mogą znacznie przyspieszyć czas wiązania i utrudnić pracę. Prace tynkarskie można rozpocząć w pomieszczeniach, w których zakończono wszelkie prace instalacyjne, zabezpieczono nieosłonięte powierzchnie metalowe przed korozyjnym działaniem gipsu, zbadano i przygotowano podłoże, zasłonięto folią okna, ościeżnice i grzejniki. Jednowarstwowe tynki gipsowe gładkie (wewnętrzne) nanosi się maszynowo na odpowiednio przygotowane podłoże tynkarskie w taki sposób, aby w efekcie otrzymać jednolitą, gładką powierzchnię. Nałożony, ściągnięty, lekko stwardniały tynk powinien być skrapiany równomiernie wodą, a następnie „szlamowany” przy użyciu pacy z gąbką. Wchodzące w skład tynku drobne cząsteczki oraz spoiwo są w trakcie tej czynności „wyciągane” i gromadzone na jego powierzchni, a mleczko równomiernie rozprowadzone. Ponieważ mleczko nie pokrywa zagłębień i nierówności, istotne jest zatem, aby tynkarz bardzo starannie wygładził i wyrównał powierzchnię tynku, co ma zasadniczy wpływ na jakość gotowej powierzchni. Po krótkim okresie twardnienia powierzchnię należy wygładzać przy użyciu odpowiednich narzędzi (kielni, pacy nierdzewnej), dzięki czemu zewnętrzna powierzchnia tynku ulega zagęszczeniu i uzyskuje się zamkniętą, chociaż nie pozbawioną porów powierzchnię. Zbyt wczesne wygładzenie może spowodować tworzenie się pęcherzyków powietrza. Tynki jednowarstwowe na gładkich powierzchniach betonowych mają dodatkową tendencję do powstawania pęcherzyków powietrza i ich eliminacja wymaga zwiększonego nakładu pracy. W tym celu można na powierzchni betonowej nałożyć dodatkową warstwę szpachli lub wykonać podkład gruntujący. Najpóźniej jeden dzień po wykonaniu tynku można „ściąć” pęcherzyki powietrza pacą, a powstałe niewielkie zagłębienia wypełnić zaprawą tynkarską i wygładzić. Przygotowaną masę szpachlową nakłada się na ścianę równą warstwą o grubości 1-5 mm za pomocą szpachelki z tworzywa sztucznego lub ze stali nierdzewnej, silnie dociskając materiał do podłoża. Masę naniesioną na ścianę wyrównuje się pacą, a po stwardnieniu ewentualne nierówności można usunąć, szlifując powierzchnię odpowiednią siatką lub papierem ściernym. Następnie powierzchnię należy ponownie zaszpachlować jak najcieńszą warstwą i delikatnie przeszlifować. W przypadku gdy należy wygładzić powierzchnię w ciągu jednego dnia i uniknąć jednego szlifowania, efekt ten można uzyskać, stosując technologię „mokre na mokre”. Drugą warstwę gładzi nanosi się wówczas już po 20 minutach od nałożenia

# Biuro Inżynierskie **PS PROJEKT**

86-330 Metno, Boguszewo 82

tel: 500 058 463 NIP: 876-232-67-73



pierwszej warstwy. Po wykonaniu tynków wewnętrznych należy zapewnić dobrą wentylację pomieszczeń. Do utwardzenia niezbędna jest dostateczna wymiana powietrza oraz niezbyt szybkie odparowanie wilgoci przez tynk. Wszelkie niezbędne w tym celu czynności należy określić na miejscu albo uzgodnić oddzielnie. Niedopuszczalne jest bezpośrednie nagrzewanie tynku, co oznacza, że strumień gorącego powietrza nie może być skierowany bezpośrednio na powierzchnię tynku. Zastosowanie odwilżaczy powietrza powoduje zbyt szybkie „wyciągnięcie” wody wiążącej z tynku, a tym samym prowadzi do jego uszkodzenia

## **6.KONTROLA JAKOŚCI ROBÓT**

### **6.1.Zasady ogólne**

Wykonawca jest odpowiedzialny za pełną kontrolę robót i jakości materiałów. Wykonawca zapewni odpowiedni system kontroli, włączając personel, laboratorium, sprzęt, zaopatrzenie i wszelkie urządzenia niezbędne do pobierania próbek i badania materiałów oraz jakości wykonania robót.

Wykonawca jest zobowiązany prowadzić pomiary i badania materiałów oraz robót z częstotliwością zapewniającą stwierdzenie, że roboty wykonano zgodnie z wymaganiami zawartymi w projekcie wykonawczym i specyfikacji technicznej.

Wykonawca dostarczy zarządzającemu realizacją umowy świadectwa stwierdzające, że wszystkie stosowane urządzenia i sprzęt badawczy posiadają ważną legalizację, zostały prawidłowo wykalibrowane i odpowiadają wymaganiom norm określających procedury badań. Próbkę do badań będą z zasady pobierane losowo. Zaleca się stosowanie statystycznych metod pobierania próbek, opartych na zasadzie, że wszystkie jednostkowe elementy produkcji mogą być z jednakowym prawdopodobieństwem wytypowane do badań. Zarządzający realizacją umowy musi mieć zapewnioną możliwość udziału w pobieraniu próbek. Na jego zlecenie wykonawca ma obowiązek przeprowadzać dodatkowe badania tych materiałów, które budzą wątpliwości co do jakości, o ile kwestionowane materiały nie zostaną przez wykonawcę usunięte lub ulepszone z jego własnej woli. Próbkę dostarczone przez wykonawcę do badań wykonywanych przez zarządzającego realizacją umowy będą odpowiednio opisane i oznakowane, w sposób zaakceptowany przez niego. Koszty tych dodatkowych badań pokrywa wykonawca tylko w przypadku stwierdzenia usterek. W przeciwnym przypadku koszty te pokrywa zamawiający.

Zarządzający realizacją umowy może pobierać próbki i prowadzić badania niezależnie od wykonawcy, na swój koszt. Jeżeli wyniki tych badań wykażą, że raporty wykonawcy są niewiarygodne, to poleci on wykonawcy lub zleci niezależnemu laboratorium, przeprowadzenie powtórnych lub dodatkowych badań, albo oprze się wyłącznie na własnych badaniach przy ocenie zgodności materiałów i robót z projektem wykonawczym i szczegółowymi specyfikacjami technicznymi. W takim przypadku całkowite koszty powtórnych lub dodatkowych badań i pobierania próbek zostaną poniesione przez wykonawcę.

### **6.2.Kontrola podłoża.**

-Badania podłoża pod tynki gipsowe

Przed przystąpieniem do tynkowania podłoże należy poddać oględzinom, a w przypadku wątpliwości co do jego stanu, wykonać badania. W celu oceny warstwy podłoża należy przeprowadzić następujące próby:

-wycierania – powierzchnia zewnętrzna powinna być wolna od kurzu i innych zanieczyszczeń. W przypadku stwierdzenia zanieczyszczeń, należy je usunąć za pomocą szczotki lub zmyć wodą, a tynkować po wyschnięciu;

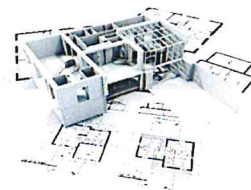
-sprawdzenia środka antyadhezyjnego (przy sprawdzaniu za pomocą lampy kwarcowej pojawia się zielononiebieskie światło fluoroscencyjne świadczące o występowaniu na powierzchni środka antyadhezyjnego. Można go usunąć za pomocą wody z dodatkiem detergentu. Miejsca, których nie można zmyć, należy oczyścić mechanicznie – zeszkrobać lub usunąć przez piaskowanie;

-skrobienia – polega na sprawdzeniu powierzchni podłoża za pomocą metalowego narzędzia. Złuszczenia lub obsypania powierzchni należy oczyścić drucianą szczotką lub cyklina, a następnie pokryć środkiem gruntującym z wypełniaczem mineralnym;

# Biuro Inżynierskie **PS PROJEKT**

86-330 Metno, Boguszewo 82

tel: 500 058 463 NIP: 876-232-67-73



-zwilżania – podłoże należy namoczyć za pomocą szczotki lub pędzla. Jeśli jasne plamy ciemnieją w ciągu 3-5 minut, świadczy to, że podłoże jest wystarczająco chłonne

## **6.3.Kontrola materiałów**

Badań materiałów dokonujemy bezpośrednio przed użyciem. Kontrola powinna polegać na sprawdzeniu dokumentów świadczących o dopuszczeniu wyrobów do obrotu oraz terminów przydatności do użycia. Zaprawy zwykle do wykonywania tynków przygotowywane na placu budowy powinny odpowiadać wymaganiom normy PN-90/B-14501. Suche mieszanki tynkarskie przygotowywane fabrycznie powinny odpowiadać wymaganiom normy PN-B-10109:1998 lub aprobat technicznych

## **6.4.Kontrola w czasie wykonywania robót**

Kontrola ta polega na sprawdzaniu zgodności wykonywanych prac z projektem, specyfikacją techniczną, instrukcjami producentów wyrobów tynkarskich oraz ze sztuką budowlaną.

## **6.5.Kontrola w czasie odbioru robót**

-Badanie przyczepności tynku do podłoża

Materiały, których jakość nie jest potwierdzona odpowiednim zaświadczeniem, a które budzą pod tym względem wątpliwości, powinny być zbadane laboratoryjnie.

Badanie kontrolne przeprowadza się przez opukiwanie tynku lekkim młotkiem. Po odgłosie należy ustalić, czy tynk dobrze przylega do podłoża (dźwięk czysty), czy też jest odspojony (dźwięk głuchy). W przypadkach wątpliwych można dokonać sprawdzenia wielkości siły przyczepności tynku do podłoża wg PN-71/B-04500.

-Badania grubości tynków zwykłych

Badania kontrolne polegają na wycięciu pięciu otworów o średnicy około 30 mm w ten sposób, aby podłoże było odsłonięte ale nie naruszone. Odsłonięte podłoże należy oczyścić z ewentualnych pozostałości zaprawy. Pomiar dokonuje się z dokładnością do 1 mm. Za przeciętną grubość tynku uznaje się średnią wartość z pomiarów w pięciu otworach.

W przypadku badania tynków o powierzchni większej niż 5000 m<sup>2</sup> należy na każde 1000 m<sup>2</sup> wyciąć jeden dodatkowy otwór.

-Badania wyglądu powierzchni tynku

Badania wyglądu powierzchni otynkowanych przeprowadza się za pomocą oględzin zewnętrznych i pomiaru. Gładkość powierzchni otynkowanej ocenia się przez potarcie tynku dłonią. Wymagania dotyczące wyglądu powierzchni otynkowanych w zależności od liczby warstw tynku, sposobu wykonania i kategorii tynku określono w normie PN-70/B-10100.

Tynki nieprzewidziane do malowania powinny mieć na całej powierzchni barwę jednakową i o tym samym natężeniu, bez smug i plam. Dla wszystkich odmian tynku niedopuszczalne są następujące wady:

-wykwity w postaci nalotu wykryształizowanych na powierzchni tynku roztworów soli przenikających z podłoża, pleśń itp.,

-zacieki w postaci trwałych śladów na powierzchni tynków,

-odstawanie, odparzenia i pęcherze spowodowane niedostateczną przyczepnością tynku do podłoża.

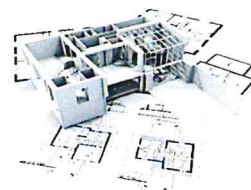
-Badania prawidłowości wykonania powierzchni i krawędzi tynku

Pęknięcia na powierzchni tynków są niedopuszczalne, z wyjątkiem tynków surowych, w których dopuszcza się włoskowate rysy skurczowe. Wypryski i spęczenia powstające na skutek obecności niezgaszonych cząstek wapna, gliny itp. są niedopuszczalne dla tynków pocienionych, pospolitych, doborowych i wypalanych, natomiast dla tynków surowych są dopuszczalne w liczbie do 5 sztuk na 10 m<sup>2</sup> tynku. Widoczne miejscowe nierówności powierzchni otynkowanych wynikające z techniki wykonania tynku (np. ślady wygładzania kielnią lub zacierania packą) są niedopuszczalne dla tynków doborowych, a dla tynków pospolitych dopuszczalne są o szerokości i głębokości do 1 mm oraz długości do 5 cm w liczbie 3 sztuk na 10 m<sup>2</sup> powierzchni otynkowanej.

# Biuro Inżynierskie **PS PROJEKT**

86-330 Metno, Boguszewo 82

tel: 500 058 463 NIP: 876-232-67-73



Badania kontrolne odchylenia powierzchni tynku od płaszczyzny i odchylenia krawędzi od linii prostej należy przeprowadzać za pomocą przykładania do powierzchni tynku i do krawędzi łąty kontrolnej o długości 2 m, a w przypadku gdy powinny one stanowić powierzchnie lub linie krzywe - odpowiedniego wzornika wykonanego w skali 1:1. Odchylenia sprawdza się przez pomiar wielkości prześwitu między łątą (lub wzornikiem) a powierzchnią lub krawędzią tynku z dokładnością do 1 mm. Badania kontrolne prawidłowości spoziomowania powierzchni tynku i krawędzi przeprowadza się za pomocą łąty kontrolnej z wmontowaną dwukierunkową poziomnicą albo za pomocą poziomicy murarskiej, pionu i łąty kontrolnej o odpowiedniej długości. Sprawdzenie kąta między przecinającymi się płaszczyznami należy przeprowadzać kątownicą i łątą kontrolną. Badanie polega na pomiarze prześwitu między łątą i powierzchnią tynku w odległości 1 m od wierzchołka mierzonego kąta. Dopuszczalne odchylenia od pionu powierzchni i krawędzi zewnętrznych tynków kategorii II-IV nie powinny być większe niż 10 mm na wysokości jednej kondygnacji oraz 30 mm na wysokości całego budynku. Dopuszczalne odchylenia od jakości tynków zwykłych wewnętrznych (cementowych, cementowo-wapiennych, wapiennych i gipsowych) podaje PN-70/B10100.

-Badania wykończenia tynków na narożach, stykach i przy szczelinach dylatacyjnych

Badania kontrolne tynków na stykach, narożach, obrzeżach i przy szczelinach dylatacyjnych należy przeprowadzać wzrokowo oraz przez pomiar równoległe z badaniem wyglądu powierzchni otynkowanych. Naroża oraz wszelkie obrzeża tynków powinny być wykonane zgodnie z dokumentacją, np. wykończone na ostro, zaokrąglone lub zukosowane. Gzymsy i podokienniki zewnętrzne powinny być zabezpieczone obróbkami blacharskimi z kapinosami. W miejscach narażonych na uszkodzenie mechaniczne, takich jak np. przejścia i pomieszczenia o dużym ruchu oraz w zakładach przemysłowych otynkowane naroża powinny być chronione metalowymi kształtownikami lub wpuszczonymi w tynk narożnikami z blachy ocynkowanej.

Tynki na stykach z powierzchniami inaczej wykończonymi, przy ościeżnicach i podokiennikach, powinny być zabezpieczone przed pęknięciami i odpryskami przez odcięcie, tj. pozostawienie bruzdy o szerokości 2 do 4 mm, przechodzącej przez całą grubość tynku.

W miejscach zdylatowania podłoża powinny być osłonięte np. paskiem juty, pozostawione w tynku szczeliny dylatacyjne, które następnie należy wypełnić kitem elastycznym oraz przykryć listwą lub wykonać obróbkę blacharską w przypadku tynków zewnętrznych.

## **7.OBMIAR ROBÓT**

### **7.1.Ogólne zasady prowadzenia obmiarów robót**

#### **7.1.1.Ogólne zasady obmiaru robót**

Obmiar robót ma za zadanie określać faktyczny zakres wykonanych robót wg stanu na dzień jego przeprowadzenia. Roboty można uznać za wykonane pod warunkiem, że wykonano je zgodnie z wymaganiami zawartymi w projekcie wykonawczym i specyfikacji technicznej. Obmiaru robót dokonuje wykonawca po pisemnym powiadomieniu zarządzającego realizacją umowy o zakresie i terminie obmiaru. Powiadomienie powinno poprzedzać obmiar co najmniej o 3 dni. Wyniki obmiaru są wpisywane do księgi obmiaru i zatwierdzane przez inspektora nadzoru inwestorskiego.

#### **7.1.2.Czas przeprowadzania obmiaru**

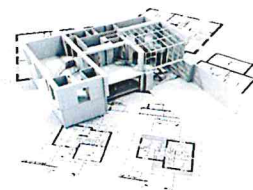
Obmiar gotowych robót będzie przeprowadzany z częstotliwością i terminach wymaganych w celu dokonywania okresowych płatności na rzecz wykonawcy, lub w innym czasie, określonym w umowie lub uzgodnionym przez wykonawcę i zarządzającego realizacją umowy. Obmiary będą także przeprowadzone przed częściowym i końcowym odbiorem robót, a także w przypadku wystąpienia dłuższej przerwy w robotach lub zmiany wykonawcy. Obmiar robót zanikających i podlegających zakryciu przeprowadza się bezpośrednio po ich wykonywaniu, lecz przed zakryciem.

#### **7.1.3.Urządzenia i sprzęt pomiarowy**

# Biuro Inżynierskie **PS PROJEKT**

86-330 Metno, Boguszewo 82

tel: 500 058 463 NIP: 876-232-67-73



Wszystkie urządzenia i sprzęt pomiarowy, stosowane w czasie dokonywania obmiaru robót i dostarczone przez wykonawcę, muszą być zaakceptowane przez zarządzającego realizacją umowy. Jeżeli urządzenia te lub sprzęt wymagają badań atestujących, to wykonawca musi posiadać ważne świadectwa legalizacji. Muszą one być utrzymywane przez wykonawcę w dobrym stanie, w całym okresie trwania robót.

## **7.2. Zasady obmiaru robót tynkarskich**

-Tynki oblicza się w metrach kwadratowych jako iloczyn długości ścian w stanie surowym i wysokości mierzonej od czystej podłogi do spodu stropu. Powierzchnie pilastrów i słupów oblicza się w rozwinięciu powierzchni tych elementów w stanie surowym.

-Powierzchnie kolumn i półkolumn o przekroju okrągłym i owalnym oblicza się wg opisanego prostokąta lub jego trzech boków w największym przekroju przez największą wysokość.

-Tynki balkonów, ścian i stropów loggi oblicza się w metrach kwadratowych, z uwzględnieniem wymiarów tych elementów w stanie surowym wliczając powierzchnie czoła i bloków balkonów lub stropów loggi, jeżeli ich grubość przekracza 30 cm do tynków ścian. Tynki czoła balkonów i stropów loggi szerokości do 30 cm należy wliczać do powierzchni ościeży.

-Tynki i gładzie stropów płaskich oblicza się w metrach kwadratowych ich rzutu w świetle ścian surowych na płaszczyznę poziomą. Powierzchnie stropów żebrowych i kasetonowych oblicza się w rozwinięciu według wymiarów w stanie surowym bez dodatku za krawędzie.

-Z nakładów na powierzchnie tynków i gładzi potrąca się nakłady na powierzchnie nieotynkowane, powierzchnie ciągnione lub obróbkę kamiennych i innych, jeżeli każda z nich jest większa niż 1 m<sup>2</sup>. Potrąca się również nakłady na otwory o powierzchni ponad 1 m<sup>2</sup>, jeżeli ościeża ich są nieotynkowane oraz otwory o powierzchni ponad 3 m<sup>2</sup>. Z powierzchni tynków nie odlicza się powierzchni nieotynkowanych lub ciągnionych mniejszych niż 1 m<sup>2</sup> i powierzchni otworów do 3 m<sup>2</sup>, jeżeli ościeża ich są tynkowane. Tynki ościeży w otworach o powierzchni ponad 3 m<sup>2</sup> oblicza się jako iloczyn jednokrotnej długości ościeży, mierzonej w świetle ościeżnicy, przez szerokość ościeży w stanie surowym. Powierzchnie otworów oblicza się w świetle ościeżnicy lub w świetle muru, jeżeli otwory są bez ościeżnicy.

-Otwory w obramowaniach ciągnionych oblicza się według zewnętrznych wymiarów obrysu obramowania.

-Siatkowanie na gotowej konstrukcji nośnej oblicza się w metrach kwadratowych.

-Tynki ścianek na siatce oblicza się w metrach kwadratowych. Jeżeli grubość szkieletu nie przekracza 20 mm, powierzchnie tynku przyjmuje się jak jednostronną powierzchnię ścianki. Przy większej grubości każda stronę ścianki należy normować jak ściankę tynkowaną jednostronnie.

-Sztablatury płaszczyzn oblicza się w metrach kwadratowych powierzchni pokrytych sztablaturą w rozwinięciu. Z powierzchni sztablatur nie potrąca się powierzchni nie pokrytych sztablaturą mniejszych niż 0.5 m<sup>2</sup>, jak również profiliw ciągnionych powierzchni do 0.5 m<sup>2</sup>.

-Sztablaturę słupów oblicza się w metrach kwadratowych uwzględnieniem powierzchni boków gładkich lub profilowanych

-Sztablaturę pasów ciągnionych, pilastrów, ościeży i belek w stropach kasetonowych i żebrowych oblicza się w metrach kwadratowych z uwzględnieniem szerokości pasów i wysokości belek.

-Sztablaturę powierzchni między belkami stropów oblicza się z uwzględnieniem rozstawu belek. Przy rozstawie do 1 m sztablaturę należy normować wg nakładów dla pół w kasetonach o powierzchni do 5 m<sup>2</sup>. Przy szerszym rozstawieniu belek sztablaturę należy obliczać wg nakładów dla sufitów.

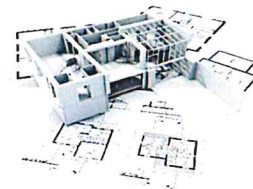
-Sztablaturę pasów nieciągnionych o szerokości do 25 cm, usytuowanych pomiędzy dwoma profilami ciągnionymi, należy obliczać łącznie z szerokością pasów ciągnionych. Sztablaturę pasów nieciągnionych o szerokości od 50 cm należy normować wg nakładów dla pasów nieciągnionych, a pasy szersze niż 50 cm wg nakładów dla ścian.

-Sztablatury profiliw ciągnionych, gzymsów, ramp świetlnych zatok i pasów ciągnionych profilowanych oblicza się w metrach. Za szerokość obliczeniową przyjmować należy szerokość

# Biuro Inżynierskie **PS PROJEKT**

86-330 Metno, Boguszevo 82

tel: 500 058 463 NIP: 876-232-67-73



rozwinęcia lub profilu (bez dodatku za dobicie profilu), a za długość - najdłuższą krawędź po obciągnięciu.

-Sztablatury drobnych elementów (wnęki, tła, tablice, ekrany itp.) oblicza się wg faktycznej powierzchni sztablatur tych elementów.

## **8.ODBIÓR ROBÓT TYNKARSKICH**

Roboty podlegają następującym etapom odbioru:

- odbiorowi robót zanikających i ulegających zakryciu
- odbiorowi ostatecznemu
- odbiorowi końcowemu

### **8.1.Odbiór robót zanikających i ulegających zakryciu**

#### **8.1.1.Zasady ogólne**

Odbiór robót zanikających i ulegających zakryciu polega na finalnej ocenie ilości i jakości wykonywanych robót, które w dalszym procesie realizacji ulegną zakryciu. Odbiór robót zanikających i ulegających zakryciu będzie dokonany w czasie umożliwiającym wykonanie ewentualnych korekt i poprawek bez hamowania ogólnego postępu robót. Gotowość danej części robót do odbioru zgłasza wykonawca wpisem do dziennika budowy i jednoczesnym powiadomieniem zarządzającego realizacją umowy. Odbiór będzie przeprowadzony niezwłocznie, jednak nie później niż w ciągu 3 dni od daty zgłoszenia wpisem do dziennika budowy. Jakość i ilość robót ulegających zakryciu ocenia odbierający na podstawie dokumentów zawierających komplet wyników badań laboratoryjnych i w oparciu o przeprowadzone pomiary, w konfrontacji z dokumentacją projektową, specyfikacją techniczną i uprzednimi ustaleniami.

#### **8.1.2.Odbiorowi robót zanikających w pracach tynkarskich podlegają:**

Podłoża:

- Podłoża (podłoża powinny być przygotowane zgodnie z punktem 5.3. oraz poddane badaniu zgodnie z punktem 6.2. niniejszej specyfikacji.
- Przy wykonywaniu tynków zwykłych przed przystąpieniem do wykonania obrzutki powinien być przeprowadzony odbiór międzyoperacyjny podłoża. W przypadku gdy odbiór podłoża odbywa się po dłuższym czasie od jego wykonania, należy go przed odbiorem oczyścić i zmyć wodą. Wyniki odbioru podłoża powinny być wpisane do dziennika budowy i potwierdzone podpisem inspektora nadzoru i kierownika budowy.

#### **8.2.Odbiór częściowy**

Odbiór częściowy polega na ocenie ilości i jakości wykonanych części robót. Odbioru częściowego robót dokonuje się wg zasad jak przy odbiorze ostatecznym (wstępnym) robót.

#### **8.3. Odbiór ostateczny robót**

##### **8.3.1.Warunki techniczne odbioru robót tynkarskich**

Odbiór tynków następuje po stwierdzeniu zgodności ich wykonania z zamówieniem, którego przedmiot określa projekt budowlany, specyfikacja techniczna, a także dokumentacja powykonawcza określająca uzgodnione zmiany dokonane w toku wykonywania prac tynkarskich. Zgodność wykonania tynków stwierdza się na podstawie porównania wyników badań kontrolnych z wymaganiami i tolerancjami określonymi w odpowiedniej normie. Tynk może być odebrany, jeśli wszystkie wyniki badań kontrolnych są pozytywne. Jeżeli chociaż jeden wynik badania daje wynik negatywny, tynk nie powinien być przyjęty. W takim przypadku należy przyjąć jedno z następujących rozwiązań:

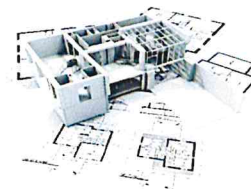
- wykonawca tynków jeśli to możliwe, powinien poprawić tynki i przedstawić je do ponownego odbioru,
- jeżeli odchylenia od wymagań nie zagrażają bezpieczeństwu użytkowania i trwałości tynku, należy zaliczyć tynk do niższej kategorii,
- jeżeli nie są możliwe podane rozwiązania należy usunąć tynk i ponownie wykonać roboty tynkowe.

Protokół odbioru gotowych tynków powinien zawierać:

# Biuro Inżynierskie **PS PROJEKT**

86-330 Metno, BoguszeWO 82

tel: 500 058 463 NIP: 876-232-67-73



- ocenę wyników badań
- wykaz ewentualnych wad i usterek ze wskazaniem możliwości ich usunięcia
- stwierdzenie zgodności lub niezgodności wykonania tynków z zamówieniem

## 8.3.2. Dokumenty do odbioru ostatecznego

Do odbioru ostatecznego wykonawca jest zobowiązany przygotować następujące dokumenty:

## 8.4. Odbiór końcowy

Odbiór końcowy polega na ocenie wykonanych robót związanych z usunięciem wad stwierdzonych przy odbiorze ostatecznym i zaistniałych w okresie gwarancyjnym.

Odbiór pogwarancyjny będzie dokonany na podstawie oceny wizualnej obiektu z uwzględnieniem zasad odbioru wstępnego. W przypadku przyjęcia robót wykonawcy zostanie zwrócona w całości kaucja gwarancyjna, w innym przypadku kaucja ta zostanie pomniejszona.

## 9. ROZLICZENIE ROBÓT TYNKARSKICH

### 9.1. Sposób płatności

Rozliczenie pomiędzy zamawiającym, a wykonawcą będzie dokonane:

- Na podstawie wartości robót określonych po ich wykonaniu (iloczyn ustalonej kosztorysowej ceny jednostkowej i faktycznie wykonanych ilości robót)

### 9.2. Zasady obliczania ceny jednostkowej

Ceny jednostkowe za roboty malarskie obejmują:

- robocizną bezpośrednią wraz z kosztami,
- wartość zużytych materiałów wraz z kosztami zakupu, magazynowania, ewentualnymi kosztami ubytków i transportu na plac budowy,
- wartość pracy sprzętu wraz z kosztami,
- koszty pośrednie, zysk kalkulacyjny i ryzyko,
- wartość robót pomocniczych i towarzyszących (ustawienie drabin i rusztowań, zabezpieczenie pomieszczeń przed zanieczyszczeniami, przygotowanie podłoży i innych materiałów, oczyszczenie zanieczyszczonych elementów)
- podatki obliczane zgodnie z obowiązującymi przepisami (oprócz podatku VAT)

## 10. PRZEPISY I DOKUMENTY ZWIĄZANE

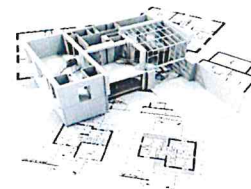
### 10.1. Normy i normatywy

- PN-B-30042:1997 „Spoiwa gipsowe - Gips szpachlowy, tynkarski i klej gipsowy”
- PN-B-10109:1998 „Tynki i zaprawy budowlane. Suche mieszanki tynkarskie ”
- PN-65/B-10101 „Roboty tynkowe. Tynki szlachetne. Wymagania i badania techniczne przy odbiorze”
- PN-70/B-10100 „Roboty tynkowe. Tynki zwykłe. Wymagania i badania przy odbiorze”
- PN-B-10106:1997 „Tynki i zaprawy budowlane. Masy tynkarskie do wypraw pocienionych”
- PN-72/B-10122 „Roboty okładzinowe. Suche tynki. Wymagania i badania przy odbiorze”
- PN-B-06710:1996 „Kruszywa mineralne. Kruszywa łamane ze skał węglanowych do lastryko i suchych mieszanek do tynków szlachetnych”
- PN-90/B-14501 „Zaprawy zwykłe do wykonywania tynków przygotowywane na placu budowy”
- PN-B-10109:1998 „Suche mieszanki tynkarskie przygotowywane fabrycznie”
- PN - 87/B-02355 „Tolerancja wymiarowa w budownictwie”
- PN-B-30041:1997 „Spoiwa gipsowe - Gips budowlany”
- PN-B-30042:1997 „Spoiwa gipsowe. Gips szpachlowy, gips tynkarski i klej gipsowy”
- PN-EN 1015-12:2002 „Metody badań zapraw do murów Część 12: Określenie przyczepności do podłoża stwardniałych zapraw na obrzutkę i do tynkowania”
- PN-EN 1015-19:2000 „Metody badań zapraw do murów Określenie współczynnika przenoszenia pary wodnej w stwardniałych zaprawach na obrzutkę i do tynkowania”

# Biuro Inżynierskie **PS PROJEKT**

86-330 Metno, BoguszeWO 82

tel: 500 058 463 NIP: 876-232-67-73



- PN-EN 1008:2004 „Woda zarobowa do betonu. Specyfikacja pobierania próbek, badanie i ocena przydatności wody zarobowej do betonu w tym wody odzyskanej z procesów produkcji betonu”
- PN-EN 13139:2002 (U) „Kruszywa do zapraw”
- PN-EN 197-1:2002 „Cement - Część 1: Skład, wymagania i kryteria zgodności dotyczące cementów powszechnego użytku”
- PN-EN 459-1:2002 (U) „Wapno budowlane - Część 1: Definicje, wymagania i kryteria zgodności”
- PN-EN 934-2:2002 „Domieszki do betonu, zaprawy i zaczynu - Część 2: Domieszki do betonu - Definicje, wymagania, zgodność, znakowanie i etykietowanie”

## 10.2. Przepisy prawne

Wykonawca jest zobowiązany znać wszystkie przepisy prawne wydawane zarówno przez władze państwowe jak i lokalne oraz inne regulacje prawne i wytyczne, które są w jakiegokolwiek sposób związane z prowadzonymi robotami i będzie w pełni odpowiedzialny za przestrzeganie tych reguł i wytycznych w trakcie realizacji robót.

Najważniejsze z nich to:

- Ustawa Prawo budowlane z dnia 7 lipca 1994 r. (Dz.U. Nr 89/1994 poz.414) wraz z późniejszymi zmianami
- Ustawa o dostępie do informacji o środowisku i jego ochronie oraz o ocenach oddziaływania na środowisko z dnia 9 listopada 2000 r. (DZ.U. Nr 109/2000 poz. 1157)
- Ustawa o wyrobach budowlanych z dnia 16 kwietnia 2004 r.(DZ.U. nr 92 poz.881)
- Rozporządzenie Ministra Infrastruktury z dnia 18 maja 2004 r. w sprawie określenia metod i podstaw sporządzania kosztorysu inwestorskiego obliczania planowanych kosztów prac projektowych oraz planowanych kosztów robót budowlanych określonych w programie funkcjonalno – użytkowym(Dz.U. z 2004 r. Nr 130, poz. 1389)
- Rozporządzenie Ministra infrastruktury z dnia 2 września 2004 r. w sprawie określenia szczegółowego zakresu i formy dokumentacji projektowej, specyfikacji technicznych

## 10.3. Inne dokumenty i opracowania :

- „Warunki techniczne wykonania i odbioru robót budowlanych” , (Verlag Dashofer, Warszawa 2004 r.)

## 12. Roboty murowe CPV-45262500-6

### 1. Wstęp

#### 1.1. Przedmiot SST

Przedmiotem niniejszej szczegółowej specyfikacji technicznej są wymagania dotyczące wykonania i odbioru murów z materiałów ceramicznych oraz betonowych

#### 1.2. Zakres stosowania SST

Szczegółowa specyfikacja techniczna jest stosowana jako dokument przetargowy i kontraktowy przy zlecaniu i realizacji robót wymienionych w pkt. 1.1.

#### 1.3. Zakres robót objętych SST

Roboty, których dotyczy specyfikacja, obejmują wszystkie czynności umożliwiające i mające na celu wykonanie murów zewnętrznych i wewnętrznych obiektów tzn.: Ściany z bloczków betonowych, cegły ceramicznej i wapienno-piaskowej.

#### 1.4. Określenia podstawowe

Określenia podane w niniejszej SST są zgodne z obowiązującymi odpowiednimi normami.

#### 1.5. Ogólne wymagania dotyczące robót

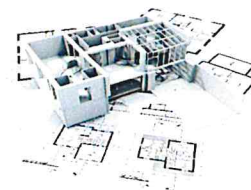
Wykonawca robót jest odpowiedzialny za jakość ich wykonania oraz za zgodność z dokumentacją projektową, SST i poleceniami Inżyniera.



# Biuro Inżynierskie **PS PROJEKT**

86-330 Melno, Boguszewo 82

tel: 500 058 463 NIP: 876-232-67-73



## 2. Materiały

### 2.1. Woda zarobowa do betonu PN-EN 1008:2004

Do przygotowania zapraw stosować można każdą wodę zdatną do picia, z rzeki lub jeziora. Niedozwolone jest użycie wód ściekowych, kanalizacyjnych bagiennych oraz wód zawierających tłuszcze organiczne, oleje i muł.

### 2.2. Wyroby ceramiczne

#### 2.2.2. Cegła kratówka klasy 10 wg (PN-B 12011:1997)

Cegła kratówka powinna odpowiadać aktualnej normie państwowej.

Wymiary typ K1 I = 250 mm, s = 120mm, h = 65mm

Masa typ K1 2,3-2,9 kg

Wymiary typ K2 I = 250 mm, s = 120 mm, h = 140 mm

Masa typ K2 4,9-6,3 kg

Nasiąkliwość nie powinna być wyższa niż 20%

Wytrzymałość na ściskanie 10,0 MPa

Gęstość pozorna 1,4 kg/dm<sup>3</sup>,

Współczynnik przewodności cieplnej 0,33-0,34 W/mK

Odporność na działanie mrozu po 25 cyklach zamrażania do -15°C i odmrażania – brak uszkodzeń po badaniu.

Nie należy stosować tego rodzaju cegły do murów fundamentowych i piwnic.

### 2.3. Bloczki betonowe

Bloczki betonowe pełne z betonu zwykłego [ PN-75/B-06250].

Bloczki betonowe pełne kl.B15 powinny spełniać wymagania obowiązującej normy przedmiotowej.

### 2.4. Zaprawy budowlane cementowo-wapienne

Marka i skład zaprawy powinny być zgodne z wymaganiami podanymi w projekcie.

Orientacyjny stosunek objętościowy składników zaprawy dla marki 30:

cement:	ciasto wapienne:	piasek
1	:	1
:	:	:
:	:	6
1	:	1
:	:	:
:	:	7
1	:	1,7
:	:	:
:	:	5

cement:	wapienne hydratyzowane:	piasek
1	:	1
:	:	:
:	:	6
1	:	1
:	:	:
:	:	7

Orientacyjny stosunek objętościowy składników zaprawy dla marki 50:

cement:	ciasto wapienne:	piasek
1	:	0,3
:	:	:
:	:	4
1	:	0,5
:	:	:
:	:	4,5

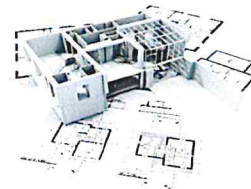
cement:	wapienne hydratyzowane:	piasek
1	:	0,3
:	:	:
:	:	4
1	:	0,5
:	:	:
:	:	4,5

Przygotowanie zapraw do robót murowych powinno być wykonywane mechanicznie. Zaprawę należy przygotować w takiej ilości, aby mogła być wbudowana możliwie wcześnie po jej przygotowaniu tj. ok. 3 godzin. Do zapraw murarskich należy stosować piasek rzeczny lub kopalniany. Do zapraw cementowo-wapiennych należy stosować cement portlandzki z dodatkiem żużla lub popiołów lotnych 25 i 35 oraz cement hutniczy 25 pod warunkiem, że temperatura otoczenia w ciągu 7 dni od chwili zużycia zaprawy nie będzie niższa niż +5°C. Do zapraw cementowo-wapiennych należy stosować wapno suchogaszzone lub gaszone w postaci ciasta wapiennego otrzymanego z wapna niegaszonego, które powinno tworzyć jednolitą i jednobarwną masę, bez grudek niegaszonego wapna i zanieczyszczeń obcych. Skład objętościowy zapraw należy dobierać doświadczalnie, w zależności od

# Biuro Inżynierskie **PS PROJEKT**

86-330 Melno, Boguszewo 82

tel: 500 058 463 NIP: 876-232-67-73



wymaganej marki zaprawy oraz rodzaju cementu i wapna.

### 3. Sprzęt

Roboty można wykonać przy użyciu dowolnego typu sprzętu.

### 4. Transport

Materiały i elementy mogą być przewożone dowolnymi środkami transportu. Podczas transportu materiały i elementy konstrukcji powinny być zabezpieczone przed uszkodzeniami lub utratą stateczności.

### 5. Wykonanie robót

Wymagania ogólne:

- a) Mury należy wykonywać warstwami, z zachowaniem prawidłowego wiązania i grubości spoin, do pionu i sznura, z zachowaniem zgodności z rysunkiem co do odsadzek, wyskoków i otworów.
- b) W pierwszej kolejności należy wykonywać mury nośne. Ścianki działowe grubości poniżej 1 cegły należy murować nie wcześniej niż po zakończeniu ścian głównych.
- c) Mury należy wznosić możliwie równomiernie na całej ich długości. W miejscu połączenia murów wykonanych niejednocześnie należy stosować strzępia zazębione końcowe.
- d) Cegły układane na zaprawie powinny być czyste i wolne od kurzu.  
Przy murowaniu cegłą suchą, zwłaszcza w okresie letnim, należy cegły przed ułożeniem w murze polewać lub moczyć w wodzie.
- e) Wnęki i bruzdy instalacyjne należy wykonywać jednocześnie ze wznoszeniem murów.
- f) Mury grubości mniejszej niż 1 cegła mogą być wykonywane przy temperaturze powyżej 0°C.
- g) W przypadku przerwania robót na okres zimowy lub z innych przyczyn, wierzchnie warstwy murów powinny być zabezpieczone przed szkodliwym działaniem czynników atmosferycznych (np. przez przykrycie folią lub papą). Przy wznowianiu robót po dłuższej przerwie należy sprawdzić stan techniczny murów, łącznie ze zdjęciem wierzchnich warstw cegieł i uszkodzonej zaprawy.

#### 5.1. Mury z cegły pełnej

- a) Cegłę pełną należy stosować przede wszystkim do zewnętrznych ścian nośnych, samonośnych i osłonowych.
- b) Można ją również stosować do murowania ścian wewnętrznych.
- c) Zaprawy stosowane do murowania powinny mieć konsystencję gęstoplastyczną w granicach zagłębienia stożka pomiarowego 6-8 cm.
- d) Cegły przed ułożeniem w murze zaleca się nawilżać przez polewanie wodą. Wiązanie cegieł kratówek w murze zgodne z zasadami wiązania cegły pełnej.
- e) Grubość spoin poziomych w murach powinna wynosić 12mm, a grubość spoin pionowych – 10 mm.  
Dopuszczalne odchyłki wymiarowe powinny wynosić: dla spoin poziomych +5 i –2 mm, a dla spoin pionowych = 5 mm.

### 6. Kontrola jakości

#### 6.1. Materiały ceramiczne

Przy odbiorze cegły należy przeprowadzić na budowie:

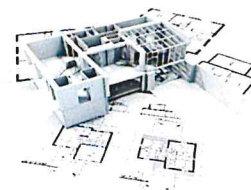
- sprawdzenie zgodności klasy oznaczonej na ceglach z zamówieniem i wymaganiami stawianymi w dokumentacji technicznej,
- próby doraźnej przez oględziny, opukiwanie i mierzenie: wymiarów i kształtu cegły, liczby szczerb i pęknięć, odporności na uderzenia,



# Biuro Inżynierskie **PS PROJEKT**

86-330 Metno, Boguszewo 82

tel: 500 058 463 NIP: 876-232-67-73



## 9. Podstawa płatności

Płaci się za roboty wykonane w jednostkach podanych w punkcie 7. Cena obejmuje:  
dostarczenie materiałów i sprzętu na stanowisko pracy  
wykonanie ścian, naroży, przewodów dymowych i wentylacyjnych  
ustawienie i rozebranie potrzebnych rusztowań  
uporządkowanie i oczyszczenie stanowiska pracy z resztek materiałów

## 10. Przepisy związane

PN-68/B-10020	Roboty murowe z cegły. Wymagania i badania przy odbiorze.
PN-B-12050:1996	Wyroby budowlane ceramiczne.
PN-B-12011:1997	Wyroby budowlane ceramiczne. Cegły kratówki.
PN-EN 197-1:2002	Cement. Skład, wymagania i kryteria zgodności dotyczące cementu powszechnego użytku.
PN-B-30000:1990	Cement portlandzki.
PN-88/B-30001	Cement portlandzki z dodatkami.
PN-EN 197-1:2002	Cement Skład, wymagania i kryteria zgodności dotyczące cementów powszechnego użytku.
PN-97/B-30003	Cement murarski 15.
PN-88/B-30005	Cement hutniczy 25.
PN-86/B-30020	Wapno.
PN-EN 13139:2003	Kruszywa do zaprawy.

## 13. Pokrywanie podłóg i ścian – układanie płytek ceramicznych na podłogach i na ścianach KOD CPV: 45430000

### 1. Wstęp

#### 1.1. Przedmiot SST

Przedmiotem niniejszej specyfikacji technicznej (SST) są wymagania dotyczące wykonania oraz odbioru robót wykładzinowych i okładzinowych.

#### 1.2. Zakres stosowania SST

Specyfikacja techniczna (ST) stanowi podstawę opracowania szczegółowej specyfikacji technicznej (SST) stosowanej jako dokument przetargowy i kontraktowy przy zleceniu i realizacji robót wymienionych w pkt. 1.1.

#### 1.3. Zakres robót objętych SST

Roboty, których dotyczy specyfikacja, obejmują wszystkie czynności mające na celu wykonanie:

- pokrycie podłóg płytkami (wykładziny, posadzki), które stanowią wierzchni element warstw podłogowych,
- pokrycie ścian płytkami (okładziny), które stanowią warstwę ochronną i kształtującą formę architektoniczną okładanych elementów. Specyfikacja obejmuje wykonanie wykładzin i okładzin przy użyciu kompozycji klejowych z mieszanek przygotowanych fabrycznie. Zakres opracowania obejmuje określenie wymagań odnośnie własności materiałów, wymagań i sposobów oceny podłoża, wykonanie wykładzin i okładzin wewnętrznych i zewnętrznych, oraz ich odbiory. Specyfikacja nie obejmuje wykładzin i okładzin chemoodpornych oraz wykonywanych według metod patentowych lub innych zaprojektowanych indywidualnie dla konkretnego obiektu.

#### 1.4. Ogólne wymagania dotyczące robót

Wykonawca robót jest odpowiedzialny za jakość ich wykonania oraz za ich zgodność z dokumentacją projektową, ST dokumentacją projektową i poleceniami Inspektora nadzoru.

#### 1.5. Dokumentacja robót wykładzinowych i okładzinowych

Dokumentację robót wykładzinowych i okładzinowych stanowią:

- projekt budowlany, opracowany zgodnie z rozporządzeniem Ministra Infrastruktury z 3.07.2003r. w sprawie szczegółowego zakresu i formy projektu budowlanego (Dz. U. z 2003 r. nr 120, poz. 1133),

# Biuro Inżynierskie **PS PROJEKT**

86-330 Metno, BoguszeWO 82

tel: 500 058 463 NIP: 876-232-67-73



- projekt wykonawczy (jeżeli taka potrzeba występuje),
- specyfikacja techniczna wykonania i odbioru robót (obligatoryjna w przypadku zamówień publicznych), zgodna z rozporządzeniem Ministra Infrastruktury z dnia 2.09.2004 r. (Dz. U. z 2004r. nr 202, poz. 2072),
- dziennik budowy, prowadzony zgodnie z zarządzeniem MGPIB z 15.12.1994 r. w sprawie dziennika budowy oraz tablicy informacyjnej (MP z 1995 r. nr 2, poz. 29),
- aprobaty techniczne, certyfikaty lub deklaracje zgodności świadczące o dopuszczeniu do obrotu i powszechnego lub jednostkowego stosowania użytych wyrobów budowlanych, zgodnie z ustawą Prawo Budowlane z 7.07.1994 r. (Dz. U. z 2000 r. nr 106, poz. 1126 z późniejszymi zmianami),
- protokoły odbiorów częściowych, końcowych i robót zanikających, z załączonymi protokołami z badań kontrolnych,
- dokumentacja powykonawcza.

Roboty należy wykonywać na podstawie projektu opracowanego dla konkretnej realizacji. Powinien on uwzględniać:

- materiały do wykonywania wykładziny i okładziny,
- lokalizację i warunki użytkowania,
- rodzaj i stan podłoża pod wykładziny i okładziny.

W projekcie powinny być zawarte:

- wymagania dla podłoża, ewentualnie sposób jego wykonania lub naprawy, z wyszczególnieniem materiałów do napraw,
- specyfikacje materiałów do wykonania wykładziny i okładziny z powołaniem się na odpowiednie dokumenty odniesienia (normy, aprobaty techniczne),
- sposoby wykonania wykładziny i okładziny z uwzględnieniem szerokości spoin i sposobu wykończenia,
- kolorystyka i wzornictwo układanych płytek,
- wymagania i warunki odbioru wykonanej wykładziny i okładziny,
- zasady konserwacji wykładziny i okładziny.

Przez dokumentację powykonawczą robót wykładzinowych i okładzinowych rozumiemy (zgodnie z art. 3, p. 14 ustawy Prawo budowlane) wymienioną wyżej dokumentację robót z naniesionymi zmianami w stosunku do projektu budowlanego i specyfikacji technicznej, dokonanymi podczas wykonywania robót.

## **2. Materiały**

Materiały stosowane do wykonywania robót wykładzinowych i okładzinowych z płytek ceramicznych powinny mieć:

- Aprobaty Techniczne lub być produkowane zgodnie z obowiązującymi normami,
- Certyfikat lub Deklarację Zgodności z Aprobata Techniczną lub z PN,
- Certyfikat na znak bezpieczeństwa,
- Certyfikat zgodności ze zharmonizowaną normą europejską wprowadzoną do zbioru norm polskich,
- na opakowaniach powinien znajdować się termin przydatności do stosowania.

Sposób transportu i składowania powinien być zgodny z warunkami i wymaganiami podanymi przez producenta. Wykonawca obowiązany jest posiadać na budowie pełną dokumentację dotyczącą składowanych na budowie materiałów przeznaczonych do wykonania robót wykładzinowych i okładzinowych.

### **2.1. Rodzaje materiałów**

Wszelkie materiały do wykonania wykładzin i okładzin powinny odpowiadać wymaganiom zawartym w normach lub aprobatach technicznych ITB dopuszczających dany materiał do powszechnego stosowania w budownictwie.

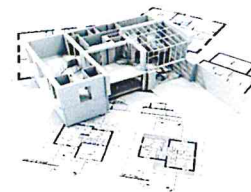
#### **2.1.1. Płyty i płytki ceramiczne**

Płytki powinny odpowiadać następującym normom:

# Biuro Inżynierskie **PS PROJEKT**

86-330 Metno, BoguszeWO 82

tel: 500 058 463 NIP: 876-232-67-73



- PN-EN 176:1996 – Płytki i płyty ceramiczne prasowane na sucho o małej nasiąkliwości wodnej  $E \leq 3\%$ . Grupa BI.
- PN-EN 177:1997 – Płytki i płyty ceramiczne prasowane na sucho o nasiąkliwości wodnej  $3\% < E \leq 6\%$ . Grupa B IIa.
- PN-EN 178:1998 – Płytki i płyty ceramiczne prasowane na sucho o nasiąkliwości wodnej  $6\% < E \leq 10\%$ . Grupa B IIb.
- PN-EN 159:1996 – Płytki i płyty ceramiczne prasowane na sucho o nasiąkliwości wodnej  $E > 10\%$ . Grupa B III.

Rodzaj płytek i ich parametry techniczne musi określać dokumentacja projektowa, szczególnie dotyczy to płytek dla których muszą być określone takie parametry jak np. stopień ścieralności, mrozoodporność twardość.

## 2.1.2. Kompozycje klejące i zaprawy do spoinowania

Kompozycje klejące do mocowania płytek ceramicznych muszą spełniać wymagania PN-EN 12004:2002 lub odpowiednich aprobat technicznych. Zaprawy do spoinowania muszą spełniać wymagania odpowiednich aprobat technicznych lub norm.

## 2.1.3. Materiały pomocnicze

Materiały pomocnicze do wykonywania wykładzin i okładzin to:

- listwy dylatacyjne i wykończeniowe,
- środki ochrony płytek i spoin,
- środki do usuwania zanieczyszczeń,
- środki do konserwacji wykładzin i okładzin.

Wszystkie ww. materiały muszą mieć własności techniczne określone przez producenta lub odpowiednie aprobaty techniczne.

## 2.1.4. Woda

Do przygotowania kompozycji klejących zapraw klejowych i mas do spoinowania stosować należy wodę odpowiadającą wymaganiom normy PN-88/B-32250 „Materiały budowlane. Woda do betonów i zapraw.” Bez badań laboratoryjnych może być stosowana wodociągowa woda pitna.

## 3. Sprzęt i narzędzia

### 3.1. Sprzęt i narzędzia do wykonywania wykładzin i okładzin

Do wykonywania robót wykładzinowych i okładzinowych należy stosować:

- szczotki włosiane lub druciane do czyszczenia podłoża,
- szpachle i pace metalowe lub z tworzyw sztucznych,
- narzędzia lub urządzenia mechaniczne do cięcia płytek,
- pace ząbkowane stalowe lub z tworzyw sztucznych o wysokości ząbków 6-12 mm do rozprowadzania kompozycji klejących,
- łaty do sprawdzania równości powierzchni,
- poziomnice,
- mieszadła koszyczkowe napędzane wiertarką elektryczną oraz pojemniki do przygotowania kompozycji klejących,
- pace gumowe lub z tworzyw sztucznych do spoinowania,
- gąbki do mycia i czyszczenia,
- wkładki (krzyżyki) dystansowe.

## 4. Transport

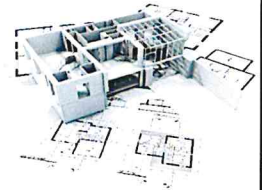
### 4.1. Transport i składowanie materiałów

Transport materiałów do wykonania wykładzin i okładzin nie wymaga specjalnych Śródków i urządzeń. Zaleca się używać do transportu samochodów pokrytych plandekami lub zamkniętych. W czasie transportu należy zabezpieczyć przewożone materiały w sposób wykluczający ich uszkodzenie. W przypadku dużych ilości materiałów zalecane jest przewożenie ich na paletach i użycie do załadunku i rozładunku ładunku urządzeń mechanicznych. Składowanie materiałów

# Biuro Inżynierskie **PS PROJEKT**

86-330 Metno, BoguszeWO 82

tel: 500 058 463 NIP: 876-232-67-73



podłogowych na budowie musi być w pomieszczeniach zamkniętych, zabezpieczonych przed opadami i minusowymi temperaturami.

## 5. Wykonania robót

Ogólne zasady wykonywania robót podano w ST „Wymagania ogólne”

### 5.1. Warunki przystąpienia do robót

Przed przystąpieniem do wykonywania wykładzin powinny być zakończone:

- wszystkie roboty stanu surowego łącznie z wykonaniem podłogi, warstw konstrukcyjnych i izolacji podłóg,
- roboty instalacji sanitarnych, centralnego ogrzewania, elektrycznych i innych np. technologicznych (szczególnie dotyczy to instalacji podpodłogowych),
- wszystkie bruzdy, kanały i przebiccia naprawiane i wykończone tynkiem lub masami naprawczymi.

Przystąpienie do robót wykładzinowych powinno nastąpić po okresie osiadania i skurczu elementów konstrukcji budynku. Roboty wykładzinowe i okładzinowe należy wykonywać w temperaturach nie niższych niż +5oC i temperatura ta

powinna utrzymywać się w ciągu całej doby. Wykonane wykładziny i okładziny należy w ciągu pierwszych dwóch dni chronić przed nasłonecznieniem i przewiewem.

### 5.2. Wykonanie wykładziny

#### 5.2.1. Podłoża pod wykładziny

Podłoża pod wykładziny może stanowić beton lub zaprawa cementowa.

Podkłady betonowe powinny być wykonane z betonu grubości minimum 50 mm.

Podkłady z zaprawy cementowej powinny mieć wytrzymałość na ściskanie minimum 12 MPa, a na zginanie minimum 3 MPa.

Minimalna grubości podkładów z zaprawy cementowej powinny wynosić:

- podkłady związane z podłożem – 25 mm
- podkłady na izolacji przeciwwilgociowej – 35 mm
- podkłady „pływające” ( na warstwie izolacji cieplnej lub akustycznej) – 40 mm

Powierzchnia podkładu powinna być zatarta na ostro, bez raków, pęknięć i ubytków, czysta, pozbawiona resztek starych wykładzin i odpyłona. Niedopuszczalne są zabrudzenia bitumami, farbami i środkami antyadhezyjnymi. Dozwolone odchylenie powierzchni podkładu od płaszczyzny poziomej nie może przekraczać 5 mm na całej

długości łaty kontrolnej o długości 2 m. W podkładzie należy wykonać, zgodnie z projektem, spadki i szczeliny dylatacji konstrukcyjnej i przeciwskurczowej. Na zewnątrz budynku powierzchni dylatowanych pol nie powinna przekraczać 10 m<sup>2</sup>, a maksymalna długość boku nie większa niż 3,5 m. Wewnątrz budynku pola dylatacyjne powinny mieć wymiary nie większe niż 5x6 m. Dylatacje powinny być wykonane w miejscach dylatacji budynku, wokół fundamentów pod maszyny, słupów konstrukcyjnych oraz w styku różnych rodzajów wykładzin. Szczegółowe informacje o układzie warstw podłogowych, wielkości i kierunkach spadków, miejsc wykonania dylatacji, osadzenia wpustów i innych elementów powinny być podane w dokumentacji projektowej. Szczeliny dylatacyjne powinny być wypełnione materiałem wskazanym w projekcie. Dla poprawienia jakości i zmniejszenia ryzyka powstania pęknięć skurczowych zaleca się zbrojenie podkładów betonowych stalowym zbrojeniem rozproszonym lub wzmocnienie podkładów cementowych włóknem polipropylenowym. Dużym ułatwieniem przy wykonywaniu wykładzin z płytek ma zastosowanie bezpośrednio pod wykładzinę warstwy z masy samopoziomującej. Warstwy („wylewki”) samopoziomujące wykonuje się z gotowych fabrycznie sporządzonych mieszanek ściśle według instrukcji producenta. Wykonanie tej warstwy podnosi koszt podłogi, powoduje jednak oszczędność kleju.

#### 5.2.2. Wykonanie wykładzin

Przed przystąpieniem do zasadniczych robót wykładzinowych należy przygotować wszystkie niezbędne materiały, narzędzia i sprzęt, posegregować płytki według wymiarów, gatunku i odcieni oraz rozplanować sposób układania płytek. Położenie płytek należy rozplanować uwzględniając