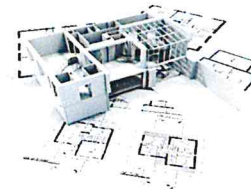


Biuro Inżynierskie **PS PROJEKT**

86-330 Metno, Boguszewo 82

tel: 500 058 463 NIP: 876-232-67-73



ich wielkość i szerokość spoin. Na jednej płaszczyźnie płytki powinny być rozmieszczone symetrycznie a skrajne powinny mieć jednakową szerokość większą niż połowa płytki. Szczególnie starannego rozplanowania wymaga wykładzina zawierająca określone w dokumentacji wzory lub składająca się z różnego rodzaju i wielkości płytek. Wybór kompozycji klejących zależy od rodzaju płytek i podłoża oraz wymagań stawianych wykładzinie. Kompozycja (zaprawa) klejąca musi być przygotowana zgodnie z instrukcją producenta. Układanie płytek rozpoczyna się od najbardziej eksponowanego narożnika w pomieszczeniu lub od wyznaczonej linii. Kompozycję klejącą nakłada się na podłoże gładką krawędzią pacy a następnie „przechesuje” się zębatą krawędzią ustawioną pod kątem około 50°. Kompozycja klejąca powinna być nałożona równomiernie i pokrywać całą powierzchnię podłoża. Wielkość zębów pacy zależy od wielkości płytek. Prawidłowo dobrane wielkość zębów i konsystencja kompozycji klejącej sprawiają, że kompozycja nie wypływa z pod płytek i pokrywa minimum 65% powierzchni płytek. Powierzchnia z nałożoną warstwą kompozycji klejącej powinna wynosić około 1 m² lub pozwolić na wykonanie wykładziny w ciągu około 10-15 minut. Grubość warstwy kompozycji klejącej zależy od rodzaju i równości podłoża oraz rodzaju i wielkości płytek i wynosi średnio około 6-8 mm. Po nałożeniu kompozycji klejącej układa się płytki od wyznaczonej linii lub wybranego narożnika. Nakładając pierwszą płytkę należy ją lekko przesunąć po podłożu (około 1 cm), ustawić w żądanej pozycji i docisnąć dla uzyskania przyczepności kleju do płytki. Następne płytki należy dołożyć do sąsiednich, docisnąć i mikroruchami odsunąć na szerokość spoiny. Dzięki dużej przyczepności świeżej kompozycji klejowej po dociśnięciu płytki uzyskuje się efekt „przyssania”. Większe płytki zaleca się dobijać młotkiem gumowym. W przypadku płytek układanych na zewnątrz warstwa kompozycji klejącej powinna pod całą powierzchnią płytki. Można to osiągnąć nakładając dodatkowo cienką warstwę kleju na spodnią powierzchnie przyklejanych płytek. Dla uzyskania jednakowej wielkości spoin stosuje się wkładki (krzyżyki) dystansowe. Przed całkowitym stwardnieniem kleju ze spoin pomiędzy płytkami należy usunąć jego nadmiar, można też usunąć wkładki dystansowe. W trakcie układania płytek należy także mocować listwy dylatacyjne i wykończeniowe. Po ułożeniu płytek na podłożu wykonuje się cokoły. Dla cokołów wykonywanych z płytek identycznych jak dla wykładziny podłogi stosuje się takie same kleje i zaprawy do spoinowania. Do spoinowania płytek można przystąpić nie wcześniej niż po 24 godzinach od ułożenia płytek. Dokładny czas powinien być określony przez producenta w instrukcji stosowania zaprawy klejowej. W przypadku gdy krawędzie płytek są nasiąkliwe przed spoinowaniem należy zwilżyć je wodą mokrym pędzlem. Spoinowanie wykonuje się rozprowadzając zaprawę do spoinowania (zaprawę fugową) po powierzchni wykładziny pacą gumową. Zaprawę należy dokładnie wcisnąć w przestrzenie między płytkami ruchami prostopadłe i ukośnie do krawędzi płytek. Nadmiar zaprawy zbiera się z powierzchni płytek wilgotną gąbką. Świeżą zaprawę można dodatkowo wygładzić zaokrąglonym narzędziem i uzyskać wklęsły kształt spoiny. Płaskie spoiny uzyskuje się poprzez przetarcie zaprawy pacą z naklejoną gładką gąbką. Jeżeli w pomieszczeniach występuje wysoka temperatura i niska wilgotność powietrza należy zapobiec zbyt szybkiemu wysychaniu spoin poprzez lekkie zwilżanie ich wilgotną gąbką. Przed przystąpieniem do spoinowania zaleca się sprawdzić czy pigment spoiny nie brudzi trwale powierzchni płytek. Szczególnie dotyczy to płytek nieszkliwionych i innych o powierzchni porowatej. Dla podniesienia jakości wykładziny i zwiększenia odporności na czynniki zewnętrzne po stwardnieniu spoiny mogą być powleczone specjalnymi preparatami impregnującymi. Impregnowane mogą być także płytki.

5.3. Wykonanie okładzin

5.3.1. Podłoża pod okładzinę

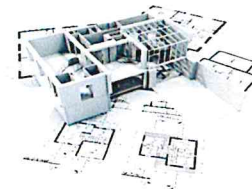
Podłożem pod okładziny ceramiczne mocowane na kompozycjach klejowych mogą być:

- ściany betonowe
- otynkowane mury z elementów drobno wymiarowych
- płyty gipsowo kartonowe.

Biuro Inżynierskie **PS PROJEKT**

86-330 Metno, Boguszewo 82

tel: 500 058 463 NIP: 876-232-67-73



Przed przystąpieniem do robót okładzinowych należy sprawdzić prawidłowość przygotowania podłoża. Podłoża betonowe powinny być czyste, odpylone, pozbawione resztek środków antyadhezyjnych i starych powłok, bez raków, pęknięć i ubytków. Połączenia i spoiny między elementami prefabrykowanymi powinny być płaskie i równe. W przypadku wystąpienia nierówności należy je zeszlifować, a ubytki i uskoki wyrównać zaprawą cementową lub specjalnymi masami naprawczymi. W przypadku ścian z elementów drobno wymiarowych tynk powinien być dwuwarstwowy (obrzutka i narzut) zatarty na ostro, wykonany z zaprawy cementowej lub cementowo-wapiennej marki M4-M7. W przypadku okładzin wewnętrznych ściana z elementów drobnowymiarowych może być otynkowana tynkiem gipsowym zatartym na ostro marki M4-M7. W przypadku podłóg nasiąkliwych zaleca się zagruntowanie preparatem gruntującym (zgodnie z instrukcją producenta). W zakresie wykonania powierzchni i krawędzi podłoże powinno spełniać następujące wymagania:

- powierzchnia czysta, niepyląca, bez ubytków i tłustych plam, oczyszczona ze starych powłok malarskich,
- odchylenie powierzchni tynku od płaszczyzny oraz odchylenie krawędzi od linii prostej, mierzone łatą kontrolną o długości 2 m, nie może przekraczać 3 mm przy liczbie odchyłek nie większej niż 3 na długości łaty,
- odchylenie powierzchni od kierunku pionowego nie może być większe niż 4 mm na wysokości kondygnacji,
- odchylenie powierzchni od kierunku poziomego nie może być większe niż 2 mm na 1 m.

Nie dopuszcza się wykonywania okładzin ceramicznych mocowanych na kompozycjach klejących na podłożach pokrytych starymi powłokami malarskimi, tynkiem z zaprawy cementowej, cementowo-wapiennej, wapiennej i gipsowej marki niższej niż M4.

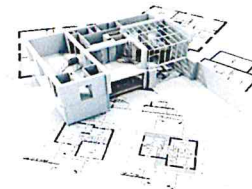
5.3.2. Wykonanie okładzin

Przed przystąpieniem do zasadniczych robót okładzinowych należy przygotować wszystkie niezbędne materiały, narzędzia i sprzęt, posegregować płytki według, wymiarów, gatunku i odcieni oraz rozplanować sposób układania płytek. Położenie płytek należy rozplanować uwzględniając ich wielkość i przyjętą szerokość spoin. Na jednej ścianie płytki powinny być rozmieszczone symetrycznie a skrajne powinny mieć jednakową szerokość, większą niż połowa płytki. Szczególnie starannego rozplanowania wymaga okładzina zawierająca określone w dokumentacji wzory lub składa się z różnego rodzaju i wielkości płytek. Przed układaniem płytek na ścianie należy zamocować prostą, gładką łatę drewnianą lub aluminiową. Do usytuowania łaty należy użyć poziomnicy. Łatę mocuje się na wysokości cokołu lub drugiego rzędu płytek. Następnie przygotowuje się (zgodnie z instrukcją producenta) kompozycję klejącą. Wybór kompozycji zależy od rodzaju płytek i podłoża oraz wymagań stawianych okładzinie. Kompozycję klejącą nakłada się na podłoże gładką krawędzią pacy a następnie „przeczesuje” się powierzchnię zębatą krawędzią ustawioną pod kątem około 50°. Kompozycja klejąca powinna być rozłożona równomiernie i pokrywać całą powierzchnię podłoża. Wielość zębów pacy zależy od wielkości płytek. Prawidłowo dobrane wielkość zębów i konsystencja kompozycji sprawiają, że kompozycja nie wypływa z pod płytek i pokrywa minimum 65% powierzchni płytki. Powierzchnia z nałożoną warstwą kompozycji klejącej powinna wynosić około 1 m² lub pozwolić na wykonanie okładziny w ciągu około 10-15 minut. Grubość warstwy kompozycji klejącej w zależności od rodzaju i równości podłoża oraz rodzaju i wielkości płytek wynosi około 4-6 mm. Układanie płytek rozpoczyna się od dołu w dowolnym narożniku, jeżeli wynika z rozplanowania, że powinna znaleźć się tam cała płytka. Jeśli pierwsza płytka ma być docinana, układanie należy zacząć od przyklejenia drugiej całej płytki w odpowiednim dla niej miejscu. Układanie płytek polega na ułożeniu płytki na ścianie, dociśnięciu i „mikroruchami” ustawieniu na właściwym miejscu przy zachowaniu wymaganej wielkości spoiny. Dzięki dużej przyczepności świeżej zaprawy klejowej po dociśnięciu płytki uzyskuje się efekt „przyssania”. Płytki o dużych wymiarach zaleca się dobijać młotkiem gumowym. Pierwszy rząd płytek, tzw. cokołowy, układa się zazwyczaj po

Biuro Inżynierskie **PS PROJEKT**

86-330 Metno, Boguszewo 82

tel: 500 058 463 NIP: 876-232-67-73



ułożeniu wykładziny podłogowej. Płytki tego pasa zazwyczaj trzeba przycinać na odpowiednią wysokość. Dla uzyskania jednakowej wielkości spoin stosuje się wkładki (krzyżyki) dystansowe. Przed całkowitym stwardnieniem kleju ze spoin należy usunąć jego nadmiar, można też usunąć wkładki

dystansowe. W trakcie układania płytek należy także mocować listwy wykończeniowe oraz inne elementy jak np. drzwiczki rewizyjne szachtów instalacyjnych. Drobne płytki (tzw. mozaikowe) są powierzchnią licową naklejane na papier przez co możliwe jest klejenie nie

pojedynczej płytki lecz większej ilości. W trakcie klejenia płytki te dociska się do ściany deszczułką do uzyskania wymaganej powierzchni lica. W przypadku okładania powierzchni krzywych (np. słupów) należy używać odpowiednich szablonów dociskowych. Po związaniu kompozycji klejącej papier usuwa się po uprzednim namoczeniu wodą. Do spoinowania można przystąpić nie wcześniej niż po 24 godzinach od ułożenia płytek. Dokładny czas powinien być określony przez producenta w instrukcji stosowania zaprawy klejowej. W przypadku gdy krawędzie płytek są nasiąkliwe przed spoinowaniem należy zwilżyć je wodą mokrym pędzlem. Spoinowanie wykonuje się rozprowadzając zaprawę do spoinowania (zaprawę fugową) po powierzchni okładziny pocą gumową. Zaprawę należy dokładnie wcisnąć w przestrzenie między płytkami ruchami prostopadle i ukośnie do krawędzi płytek. Nadmiar zaprawy zbiera się z powierzchni płytek wilgotną gąbką. Świeżą zaprawę można dodatkowo wygładzić zaokrąglonym narzędziem i uzyskać wklęsły kształt spoiny. Płaskie spoiny otrzymuje się poprzez przetarcie zaprawy pacą z naklejoną gładką gąbką. Jeżeli w pomieszczeniach występuje wysoka temperatura i niska wilgotność powietrza należy zapobiec zbyt szybkiemu wysychaniu spoin poprzez lekkie zwilżenie ich wilgotną gąbką. Przed przystąpieniem do spoinowania zaleca się sprawdzić czy pigment spoiny nie brudzi trwale powierzchni płytek. Szczególnie dotyczy to płytek nieszkliwionych i innych o powierzchni porowatej. Dla podniesienia jakości okładziny i zwiększenia odporności na czynniki zewnętrzne po stwardnieniu spoiny mogą być powleczone specjalnymi preparatami impregnującymi. Dobór preparatów powinien być uzależniony od rodzaju pomieszczeń w których znajdują się okładziny i stawianym im wymaganiom. Impregnowane mogą być także płytki.

6. Kontrola jakości robót

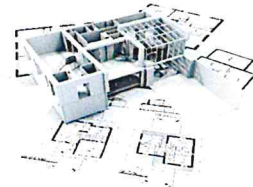
6.1. Badania przed przystąpieniem do robót

Przed przystąpieniem do robót związanych z wykonaniem wykładzin i okładzin badaniom powinny podlegać materiały, które będą wykorzystane do wykonania robót oraz podłoża.

Wszystkie materiały – płytki, kompozycje klejące, jak również materiały pomocnicze muszą spełniać wymagania odpowiednich norm lub aprobat technicznych oraz odpowiadać parametrom określonym w dokumentacji projektowej. Każda partia materiałów dostarczona na budowę musi posiadać certyfikat lub deklarację zgodności stwierdzająca zgodność własności technicznych z określonymi w normach i aprobatkach. Badanie podkładu powinno być wykonane bezpośrednio przed przystąpieniem do wykonywania robót wykładzinowych i okładzinowych. Zakres czynności kontrolnych powinien obejmować:

- sprawdzenie wizualne wyglądu powierzchni podkładu pod względem wymaganej szorstkości, występowania ubytków i porowatości, czystości i zawilgocenia,
- sprawdzenie równości podkładu, które przeprowadza się przykładając w dowolnych miejscach i kierunkach 2-metrową łąkę,
- sprawdzenie spadków podkładu pod wykładziny (posadzki) za pomocą 2-metrowej łąki i poziomnicy; pomiary równości i spadków należy wykonać z dokładnością do 1mm
- sprawdzenie prawidłowości wykonania w podkładzie szczelin dylatacyjnych i przeciwskurczowych dokonując pomiarów szerokości i prostoliniowości
- sprawdzenie wytrzymałości podkładu metodami nieniszczącymi.

Wyniki badań powinny być porównane z wymaganiami podanymi w pkt. 5.3.1. i 5.4.1., wpisywane do dziennika budowy i akceptowane przez inspektora nadzoru.



6.2. Badania w czasie robót

Badania w czasie robót polegają na sprawdzeniu zgodności wykonywania wykładzin i okładzin z dokumentacją projektową i ST w zakresie pewnego fragmentu prac. Prawdliwość ich wykonania wywiera wpływ na prawidłowość dalszych prac. Badania te szczególnie powinny dotyczyć sprawdzenie technologii wykonywanych robót, rodzaju i grubości kompozycji klejącej oraz innych robót „zanikających”.

6.3. Badania w czasie odbioru robót

Badania w czasie odbioru robót przeprowadza się celem oceny spełnienia wszystkich wymagań dotyczących wykonanych wykładzin i okładzin a w szczególności:

- zgodności z dokumentacją projektową i wprowadzonymi zmianami, które naniesiono w dokumentacji

powykonawczej,

- jakości zastosowanych materiałów i wyrobów,
- prawidłowości przygotowania podłoża,
- jakości (wyglądu) powierzchni wykładzin i okładzin,
- prawidłowości wykonania krawędzi, naroży, styków z innymi materiałami i dylatacji.

Przy badaniach w czasie odbioru robót pomocne mogą być wyniki badań dokonanych przed przystąpieniem robót i w trakcie ich wykonywania.

Zakres czynności kontrolnych dotyczący wykładzin podłóg i okładzin ścian powinien obejmować:

- sprawdzenie prawidłowości ułożenia płytek; ułożenie płytek oraz ich barwę i odcień należy sprawdzać wizualnie i porównać z wymaganiami projektu technicznego oraz wzorcem płytek,
- sprawdzenie odchylenia powierzchni od płaszczyzny za pomocą łąty kontrolnej długości 2 m przykładanej w mroźnych kierunkach, w dowolnym miejscu; prześwit pomiędzy łątą a badaną powierzchnią należy mierzyć z dokładnością do 1 mm,
- sprawdzenie prostoliniowości spoin za pomocą cienkiego drutu naciągniętego wzdłuż spoin na całej ich długości (dla spoin wykładzin podłogowych i poziomych okładzin ścian) oraz pionu (dla spoin pionowych okładzin ścian) i dokonanie pomiaru odchylenia z dokładnością do 2 mm,
- sprawdzenie związania płytek z podkładem przez lekkie ich opukiwanie drewnianym młotkiem (lub innym podobnym narzędziem); charakterystyczny głuchy dźwięk jest dowodem nie związania płytek z podkładem,
- sprawdzenie szerokości spoin i ich wypełnienia za pomocą oględzin zewnętrznych i pomiaru; na dowolnie wybranej powierzchni wielkości 1 m² należy zmierzyć szerokość spoin suwmiarką z dokładnością do 0,5 mm
- grubość warstwy kompozycji klejącej pod płytkami (pomiar dokonany w trakcie realizacji robót lub grubość określona na podstawie zużycia kompozycji klejącej).

Wyniki kontroli powinny być porównane z wymaganiami podanymi w pkt. 6.5.2. niniejszego opracowania i opisane w dzienniku budowy lub protokole podpisanym przez przedstawicieli inwestora (zamawiającego) i wykonawcy.

6.4. Wymagania i tolerancje wymiarowe dotyczące wykładzin i okładzin

6.4.1. Prawidłowo wykonana wykładzina powinna spełniać następujące wymagania:

- cała powierzchnia wykładziny powinna mieć jednakową barwę zgodną z wzorcem (nie dotyczy wykładzin dla których różnorodność barw jest zamierzona),
- cała powierzchnia pod płytkami powinna być wypełniona klejem (warunek właściwej przyczepność) tj. przy lekkim opukiwaniu płytki nie powinny wydawać głuchego odgłosu,
- grubość warstwy klejącej powinna być zgodna z dokumentacją lub instrukcją producenta,
- dopuszczalne odchylenie powierzchni wykładziny od płaszczyzny poziomej (mierzone łątą długości 2 m) nie powinno być większe niż 3 mm na długości łąty i nie większe niż 5 mm na całej długości lub szerokości posadzki,
- spoiny na całej długości i szerokości muszą być wypełnione zaprawą do spoinowania,

Biuro Inżynierskie **PS PROJEKT**

86-330 Metno, Boguszewo 82

tel: 500 058 463 NIP: 876-232-67-73



- dopuszczalne odchylenie spoin od linii prostej nie powinno wynosić więcej niż 2 mm na długości 1 m i 3 mm na całej długości lub szerokości posadzki dla płytek gatunku pierwszego i odpowiednio 3 mm i 5 mm dla płytek gatunku drugiego i trzeciego,
- szczeliny dylatacyjne powinny być wypełnione całkowicie materiałem wskazanym w projekcie,
- listwy dylatacyjne powinny być osadzone zgodnie z dokumentacją i instrukcją producenta.

6.4.2. Prawidłowo wykonana okładzina powinna spełniać następujące wymagania:

- cała powierzchnia okładziny powinna mieć jednakową barwę zgodną z wzorcem (nie dotyczy okładzin dla których różnorodność barw jest zamierzona),
- cała powierzchnia pod płytkami powinna być wypełniona klejem (warunek właściwej przyczepności) tj. przy lekkim opukiwaniu płytki nie powinny wydawać głuchego odgłosu,
- grubość warstwy klejącej powinna być zgodna z dokumentacją lub instrukcją producenta,
- dopuszczalne odchylenie krawędzi od kierunku poziomego i pionowego nie powinno przekraczać 2 mm na długości 2 m,
- odchylenie powierzchni od płaszczyzny pionowej nie powinno przekraczać 2 mm na długości 2 m,
- spoiny na całej długości i szerokości powinny być wypełnione masą do spoinowania
- dopuszczalne odchylenie spoin od linii prostej nie powinno wynosić więcej niż 2 mm na długości 1 m i 3 mm na długości całej okładziny,
- elementy wykończeniowe okładzin powinny być osadzone zgodnie z dokumentacją i instrukcją producenta.

7. Obmiar robót

7.1. Zasady obmiarowania

Powierzchnie wykładzin i okładzin oblicza się w m² na podstawie dokumentacji projektowej przyjmując wymiary w świetle ścian w stanie surowym. Z obliczonej powierzchni odlicza się powierzchnię słupów, pilastrów, fundamentów i innych elementów większe od 0,25 m².

W przypadku rozbieżność pomiędzy dokumentacją a stanem faktycznym powierzchnie oblicza się według stanu faktycznego. Powierzchnie okładzin określa się na podstawie dokumentacji projektowej lub wg stanu faktycznego.

8. Odbiór robót

8.1. Odbiór robót zanikających i ulegających zakryciu

Przy robotach związanych z wykonywaniem wykładzin i okładzin elementem ulegającym zakryciu są podłoża. Odbiór podłóg musi być dokonany przed rozpoczęciem robót wykładzinowych i okładzinowych. W trakcie odbioru należy przeprowadzić badania wymienione w pkt. 6.2. niniejszego opracowania. Wyniki badań należy porównać z wymaganiami dotyczącymi podłóg i określonymi odpowiednio w pkt. 5.3. dla wykładzin i w pkt.

5.4. dla okładzin. Jeżeli wszystkie pomiary i badania dały wynik pozytywny można uznać podłoża za wykonane prawidłowo tj. zgodnie z dokumentacją i ST i zezwolić do przystąpienia do robót wykładzinowych i okładzinowych. Jeżeli chociaż jeden wynik badania daje wynik negatywny podłoże nie powinno być odebrane. Wykonawca zobowiązany jest do dokonania naprawy podłoża poprzez np. szlifowanie lub szpachlowanie i ponowne zgłoszenie do odbioru. W sytuacji gdy naprawa jest niemożliwa (szczególnie w przypadku zaniżonej wytrzymałości) podłoże musi być skute i wykonane ponownie. Wszystkie ustalenia związane z dokonaniem odbioru robót ulegających zakryciu (podłóg) oraz materiałów należy zapisać w dzienniku budowy lub protokole podpisanym przez przedstawicieli inwestor (inspektor nadzoru) i wykonawcy (kierownik budowy).

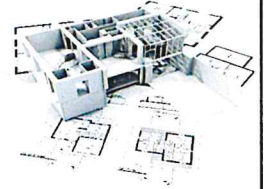
8.2. Odbiór częściowy

Odbiór częściowy polega na ocenie ilości i jakości wykonanej części robót. Odbioru częściowego robót dokonuje się dla zakresu określonego w dokumentach umownych według zasad jak przy odbiorze ostatecznym robót. Celem odbioru częściowego jest wczesne wykrycie ewentualnych usterek w realizowanych robotach i ich usunięcie przed odbiorem końcowym. Odbiór częściowy

Biuro Inżynierskie **PS PROJEKT**

86-330 Melno, Boguszewo 82

tel: 500 058 463 NIP: 876-232-67-73



robot jest dokonywany przez inspektora nadzoru w obecności kierownika budowy. Protokół odbioru częściowego jest podstawą do dokonania częściowego rozliczenia robot jeżeli umowa taką formę przewiduje.

8.3. Odbiór ostateczny (końcowy)

Odbiór ostateczny stanowi ostateczną ocenę rzeczywistego wykonanie robot w odniesieniu do zakresu (ilości), jakości i zgodności z dokumentacją projektową. Odbiór ostateczny dokonuje komisja powołana przez zamawiającego na podstawie przedłożonych dokumentów, wyników badań i pomiarów oraz dokonanej ocenie wizualnej. Zasady i terminy powoływania komisji oraz czas jej działalności powinna określać umowa. Wykonawca robot obowiązany jest przedłożyć komisji następujące dokumenty:

- projekt budowlany,
- projekty wykonawcze
- dokumentację powykonawczą,
- szczegółowe specyfikacje techniczne,
- dziennik budowy z zapisami dotyczącymi toku prowadzonych robot,
- aprobaty techniczne, certyfikaty i deklaracje zgodności dla zastosowanych materiałów i wyrobów,
- protokoły odbioru podłoże,
- protokoły odbiorów częściowych,
- instrukcje producentów dotyczące zastosowanych materiałów,
- wyniki badań laboratoryjnych i ekspertyz.

W toku odbioru komisja obowiązana jest zapoznać się przedłożonymi dokumentami, przeprowadzić badania zgodnie wytycznymi podanymi w pkt. 6.4. niniejszej ST porównać je z wymaganiami i wielkościami tolerancji podanymi w pkt. 6.5. oraz dokonać oceny wizualnej. Roboty wykładzinowe i okładzinowe powinny być odebrane, jeżeli wszystkie wyniki badań i pomiarów są pozytywne i dostarczone przez wykonawcę dokument są kompletne i prawidłowe pod względem merytorycznym. Jeżeli chociażby jeden wynik badań był negatywny wykładzina lub okładzina nie powinna być przyjęta. W takim przypadku należy przyjąć jedno z następujących rozwiązań:

- jeżeli to możliwe, należy poprawić wykładzinę lub okładzinę i przedstawić ją ponownie do odbioru,
- jeżeli odchylenia od wymagań nie zagrażają bezpieczeństwu użytkownika i trwałości wykładziny lub okładziny zamawiający może wyrazić zgodę na dokonanie odbioru końcowego z jednoczesnym obniżeniem wartości wynagrodzenia w stosunku ustaleń umownych,
- w przypadku, gdy nie są możliwe podane wyżej rozwiązania wykonawca zobowiązany jest do usunięcia wadliwie wykonanych wykładzin lub okładzin, wykonać je ponownie i powtórnie zgłosić do odbioru. W przypadku nie kompletności dokumentów odbiór może być dokonany po ich uzupełnieniu. Z czynności odbioru sporządza się protokół podpisany przez przedstawicieli zamawiającego i wykonawcy. Protokół powinien zawierać:

- ustalenia podjęte w trakcie prac komisji,
- ocenę wyników badań,
- wykaz wad i usterek ze wskaźnikiem możliwości ich usunięcia,
- stwierdzenie zgodności lub niezgodności wykonania wykładzin i okładzin z zamówieniem.

Protokół odbioru końcowego jest podstawą do dokonania rozliczenia końcowego pomiędzy zamawiającym a wykonawcą.

9. Podstawa płatności

9.1. Zasady rozliczenia i płatności

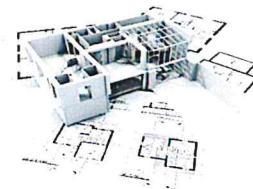
Rozliczenie pomiędzy zamawiającym a wykonawcą za wykonane roboty wykładzinowe lub okładzinowe może być dokonana według następujących sposobów:

- rozliczenie ryczałtowe gdy podstawą płatności jest ustalona w dokumentach umownych stała wartość wynagrodzenia; wartość robot w tym przypadku jest określona jako iloczyn ceny jednostkowej i ilości robot określonych na podstawie dokumentacji projektowej i umowy,

Biuro Inżynierskie **PS PROJEKT**

86-330 Melno, Boguszewo 82

tel: 500 058 463 NIP: 876-232-67-73



• rozliczenie w oparciu o wartość robot określona po ich wykonaniu jako iloczyn ustalonej w dokumentach umownych ceny jednostkowej (z kosztorysu) i faktycznie wykonanej ilości robot. W jednym i drugim przypadku rozliczenie może być dokonane jednorazowo po wykonaniu pełnego zakresu robot i ich końcowym odbiorze lub etapami określonymi w umowie po dokonaniu odbioru częściowego robot. Ostateczne rozliczenie umowy pomiędzy zamawiającym a wykonawcą następuje po dokonaniu odbioru pogwarancyjnego.

9.2. Zasady ustalenia ceny jednostkowej

Ceny jednostkowe za roboty wykładzinowe i okładzinowe obejmują:

- robocizną bezpośrednią wraz z narzutami,
- wartość zużytych materiałów podstawowych i pomocniczych wraz z ubytkami wynikającymi z technologii robot z kosztami zakupu,
- wartość pracy sprzętu z narzutami,
- koszty pośrednie (ogólne) i zysk kalkulacyjny,

Ceny jednostkowe uwzględniają również przygotowanie stanowiska roboczego oraz wykonanie wszystkich niezbędnych robot pomocniczych i towarzyszących takich jak np. osadzenie elementów wykończeniowych i dylatacyjnych, rusztowania, pomosty, bariery zabezpieczające, oświetlenie tymczasowe, pielęgnacja wykonanych wykładzin i okładzin, wykonanie zaplecza socjalno-biurowego dla pracowników, zużycie energii elektrycznej i wody, oczyszczenie i likwidacja stanowisk roboczych. W przypadku przyjęcia innych zasad określenia ceny jednostkowej lub innych zasad rozliczeń pomiędzy zamawiającym a wykonawcą sprawy te muszą zostać szczegółowo ustalone w umowie.

10. Przepisy związane

10.1. Normy

PN-ISO 13006:2001 Płytki i płyty ceramiczne. Definicje, klasyfikacja, właściwości i znakowanie.

PN-EN 87:1994 Płytki i płyty ceramiczne ściennie i podłogowe. Definicje, klasyfikacja, właściwości i znakowanie.

PN-EN 159:1996 Płytki i płyty ceramiczne prasowane na sucho o nasiąkliwości wodnej $E > 10\%$.

Grupa B III.

PN-EN 176:1996 Płytki i płyty ceramiczne prasowane na sucho o małej nasiąkliwości wodnej $E < 3\%$.

Grupa B I.

PN-EN 177:1997 Płytki i płyty ceramiczne prasowane na sucho o nasiąkliwości wodnej $3\% < E < 6\%$.

Grupa B II a.

PN-EN 178:1998 Płytki i płyty ceramiczne prasowane na sucho o nasiąkliwości wodnej $6\% < E < 10\%$. Grupa B II b.

PN-EN 121:1997 Płytki i płyty ceramiczne ciągnione o niskiej nasiąkliwości wodnej $E < 3\%$.

Grupa A I.

PN-EN 186-1:1998 Płytki i płyty ceramiczne ciągnione o nasiąkliwości wodnej $3\% < E < 6\%$.

Grupa A II a. Cz. 1.

PN-EN 186-2:1998 Płytki i płyty ceramiczne ciągnione o nasiąkliwości wodnej $3\% < E < 6\%$.

Grupa A II a. Cz. 2.

PN-EN 187-1:1998 Płytki i płyty ceramiczne ciągnione o nasiąkliwości wodnej $\% < E < 10\%$.

Grupa A II b. Cz. 1.

PN-EN 187-2:1998 Płytki i płyty ceramiczne ciągnione o nasiąkliwości wodnej $6\% < E < 10\%$.

Grupa A II b. Cz. 2.

PN-EN 188:1998 Płytki i płyty ceramiczne o nasiąkliwości wodnej $E > 10\%$. Grupa A III.

PN-70/B-10100 Roboty tynkowe. Tynki zwykłe. Wymagania i badania przy odbiorze.

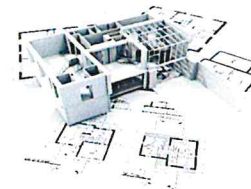
PN-EN ISO 10545-1:1999 Płytki i płyty ceramiczne. Pobieranie próbek i warunki odbioru.

PN-EN ISO 10545-2:1999 Płytki i płyty ceramiczne. Oznaczanie wymiarów i sprawdzanie jakości powierzchni.

Biuro Inżynierskie **PS PROJEKT**

86-330 Melno, Boguszewo 82

tel: 500 058 463 NIP: 876-232-67-73



PN-EN ISO 10545-3:1999 Płytki i płyty ceramiczne. Oznaczenie nasiąkliwości wodnej, porowatości otwartej, gęstości względnej pozornej oraz gęstości całkowitej.

PN-EN ISO 10545-4:1999 Płytki i płyty ceramiczne. Oznaczenie wytrzymałości na zginanie i siły łamiącej.

PN-EN ISO 10545-7:2000 Płytki i płyty ceramiczne. Oznaczenie odporności na ścieranie powierzchni płytek szklonych..

PN-EN 101:1994 Płytki i płyty ceramiczne. Oznaczenie twardości powierzchni wg skali Mohsa.

PN-EN 12004:2002 Kleje do płytek. Definicje i wymagania techniczne.

PN-EN 12002:2002 Kleje do płytek. Oznaczenie odkształcenia poprzecznego dla klejów cementowych zapraw do spoinowania.

10.2. Inne dokumenty i instrukcje

- Warunki techniczne wykonania i odbioru robót budowlanych tom 1 część 4, wydanie Arkady – 1990r.
- Warunki techniczne wykonania i odbioru robót budowlanych część B zeszyt 5 Okładziny i wykładziny z płytek ceramicznych, wydanie ITB – 2004r.
- Instrukcja układania płytek ceramicznych, wydanie Atlas – 2001r.

14. ROBOTY ZIEMNE PRZY WYKONYWANIU WYKOPÓW POD FUNDAMENTY OBIEKTÓW KUBATUROWYCH W GRUNTACH KAT. I-V Kod CPV 45111200

1. WSTĘP

1.1. Przedmiot SST

Przedmiotem niniejszej specyfikacji technicznej są wymagania dotyczące wykonania i odbioru robót ziemnych

1.2. Zakres stosowania

Specyfikacja techniczna stanowi podstawę stosowaną jako dokument przetargowy i kontraktowy przy zleceniu i realizacji robót ziemnych przy wykonywaniu wykopów pod fundamenty wykonaniem zadania wymienionego w punkcie 1.1.

1.3. Zakres robót objętych specyfikacją

Zakres robót określony w dokumentacji projektowej obejmuje:

- a) wykonanie wykopów pod stopy fundamentowe
- b) wykonanie wykopów pod ławy fundamentowe
- c) pozyskiwanie gruntu z ukopu lub dokopu,

1.4. Określenia podstawowe

1.4.1. Wykop fundamentowy dla obiektów budowlanych kubaturowych określa dokumentacja, która powinna zawierać:

- rzuty i przekroje obiektów,
- plan sytuacyjno-wysokościowy,
- nachylenie skarp stałych i roboczych w wykopach i nasypach,
- sposób zabezpieczenia i odwodnienia wykopów,
- wyniki techniczne badań podłoża gruntowego,
- szczegółowe warunki techniczne wykonania robót (np. wymagane zagęszczenie zasypki, nasypu itp.).

1.4.2. Głębokość wykopu – różnica rzędnej terenu i rzędnej dna robót ziemnych po wykonaniu zdjęcia warstwy ziemi urodzajnej.

1.4.3. Wykop płytki – wykop, którego głębokość jest mniejsza niż 1 m.

1.4.4. Wykop średni – wykop, którego głębokość jest zawarta w granicach od 1 do 3 m.

1.4.5. Wykop głęboki – wykop, którego głębokość przekracza 3 m.

Biuro Inżynierskie **PS PROJEKT**

86-330 Melno, Boguszewo 82

tel: 500 058 463 NIP: 876-232-67-73



1.4.6. Grunt skalisty – grunt rodzimy, lity lub spękany o nieprzesuniętych blokach, którego próbki nie wykazują zmian objętości ani nie rozpadają się pod działaniem wody destylowanej; mają wytrzymałość na ścislenie R_c ponad 0,2 Mpa; wymaga użycia środków wybuchowych albo narzędzi pneumatycznych lub hydraulicznych do odspojenia.

1.4.7. Ukop – miejsce pozyskania gruntu do wykonania zasypki lub nasypów, położony w obrębie obiektu kubaturowego.

1.4.8. Dokop – miejsce pozyskania gruntu do wykonania zasypki wykopu fundamentowego lub wykonania nasypów, położone poza placem budowy.

1.4.9. Odkład – miejsce wbudowania lub składowania (odwiezienia) gruntów pozyskanych w czasie wykonywania wykopów, a nie wykorzystanych do budowy obiektu oraz innych prac związanych z tym obiektem.

1.4.10. Wskaźnik zagęszczenia gruntu – wielkość charakteryzująca stan zagęszczenia gruntu, określona

wg

wzoru:

$$I_s = \frac{pd}{pds}$$

gdzie:

pd – gęstość objętościowa szkieletu zagęszczonego gruntu (Mg/m³),

pds – maksymalna gęstość objętościowa szkieletu gruntowego przy wilgotności optymalnej, określona w

normalnej próbie Proctora, zgodnie z PN-B-04481 [3], służąca do oceny zagęszczenia gruntu w robotach ziemnych, badana zgodnie z normą BN-77/8931-12 [5] (Mg/m³).

1.4.11. Wskaźnik równoziarnistości – wielkość charakteryzująca zagęszczalność gruntów niespoistych,

określona wg wzoru:

$$U = \frac{d_{60}}{d_{10}}$$

gdzie:

d_{60} – średnica oczek sita, przez które przechodzi 60% gruntu (mm),

d_{10} – średnica oczek sita, przez które przechodzi 10% gruntu (mm).

1.4.12. Pozostałe określenia podstawowe i definicje wynikające z polskich norm, przepisów i literatury

technicznej:

– dziennik budowy – dokument wydany przez odpowiedni organ nadzoru budowlanego zgodnie z obowiązującymi przepisami, stanowiący urzędowy dokument przebiegu robót budowlanych oraz zdarzeń i okoliczności zachodzących w czasie wykonywania robót.

– kierownik budowy – osoba wyznaczona przez Wykonawcę, upoważniona do kierowania robotami i do występowania w jego imieniu w sprawach realizacji kontraktu,

– książką obmiaru – książka z ponumerowanymi stronami, służąca do wpisywania przez Wykonawcę obmiaru dokonywanych robót w formie wyliczeń, szkiców i ewentualnie dodatkowych załączników; wpisy w książki obmiarów podlegają potwierdzeniu przez Inspektora nadzoru,

– laboratorium – laboratorium badawcze, zaakceptowane przez Zamawiającego, nie-zbędne do przeprowadzania wszelkich badań i prób związanych z oceną jakości materiałów oraz robót,

– polecenie Inspektora nadzoru – wszelkie polecenia przekazane Wykonawcy przez Inspektora nadzoru w formie pisemnej, dotyczące sposobu realizacji robót lub innych spraw związanych z prowadzeniem budowy,

– projektant – uprawniona osoba prawna lub fizyczna będąca autorem dokumentacji projektowej.

1.5. Ogólne wymagania dotyczące robót

Ogólne wymagania dotyczące robót podano w ST "Wymagania ogólne" punkt 1.5.

2. MATERIAŁY (GRUNTY) – OGÓLNE WYMAGANIA

Biuro Inżynierskie **PS PROJEKT**

86-330 Metno, Boguszewo 82

tel: 500 058 463 NIP: 876-232-67-73



2.1. Źródła uzyskania materiałów (gruntu)

Wykonawca przedstawi szczegółowe informacje dotyczące proponowanego źródła wytwarzania, zamawiania lub wydobywania materiałów i odpowiednie świadectwa badań laboratoryjnych oraz próbki do zatwierdzenia przez Inspektora nadzoru. Wykonawca zobowiązany jest do prowadzenia badań w celu udokumentowania, że materiały uzyskane z dopuszczalnego źródła w sposób ciągły spełniają wymogi normowe i zalecenia projektowe.

2.2. Pozyskiwanie materiałów miejscowych

Wykonawca odpowiada za uzyskanie pozwoleń od właścicieli i odnośnych organów władzy na pozyskanie materiałów z jakichkolwiek źródeł miejscowych, włączając w to źródła wskazane przez Zamawiającego i jest zobowiązany dostarczyć Inspektorowi nadzoru wymagane dokumenty przed rozpoczęciem eksploatacji źródła. Wykonawca przedstawi dokumentację zawierającą raporty z badań terenowych i laboratoryjnych oraz proponowaną przez siebie metodę wydobycia i selekcji do zatwierdzenia Inspektorowi nadzoru. Wykonawca ponosi odpowiedzialność za spełnienie wymagań ilościowych i jakościowych materiałów z jakiegokolwiek źródła. Wykonawca poniesie wszystkie koszty, a w tym: opłaty, wynagrodzenia i jakiegokolwiek inne koszty związane z dostarczeniem materiałów do robót, chyba że postanowienia ogólnych lub szczegółowych warunków umowy stanowią inaczej. Humus i nadkład czasowo zdjęte z terenu wykopów, ukopów i miejsc pozyskania piasku i żwiru będą formowane w hałdy i wykorzystywane przy zasypce i rekultywacji terenu po ukończeniu robót. Wszystkie odpowiednie materiały pozyskane z wykopów na terenie budowy lub z innych miejsc wskazanych w dokumentach umowy będą wykorzystane do robót lub odwiezione na odkład odpowiednio do wymagań umowy lub wskazań Inspektora nadzoru. Z wyjątkiem uzyskania na to pisemnej zgody Inspektora nadzoru Wykonawca nie będzie prowadzić żadnych wykopów w obrębie terenu budowy poza tymi, które zostały wyszczególnione w dokumentach umowy. Eksploatacja źródeł materiałów będzie zgodna z wszelkimi regulacjami prawnymi obowiązującymi na danym obszarze.

2.3. Przechowywanie i składowanie materiałów

Wykonawca zapewni, aby tymczasowo składowane materiały, do czasu gdy będą one potrzebne do robót, były zabezpieczone przed zanieczyszczeniem, zachowały swoją jakość i właściwość do robót i były dostępne do kontroli przez Inspektora nadzoru. Miejsca czasowego składowania materiałów będą zlokalizowane w obrębie terenu budowy w miejscach uzgodnionych z Inspektorem nadzoru lub poza terenem budowy w miejscach zorganizowanych przez Wykonawcę.

2.4. Zasady wykorzystania gruntów

Grunty uzyskane przy wykonywaniu wykopów powinny być przez Wykonawcę wykorzystane w maksymalnym stopniu do zasypek. Grunty przydatne do budowy nasypów mogą być wywiezione poza teren budowy tylko wówczas, gdy stanowią nadmiar objętości robót ziemnych i za zezwoleniem Inspektora nadzoru. Jeżeli grunty przydatne, uzyskane przy wykonaniu wykopów, nie będąc nadmiarem objętości robót ziemnych, zostały za zgodą Inspektora nadzoru wywiezione przez Wykonawcę poza teren budowy z przeznaczeniem innym niż budowa nasypów lub wykonanie prac objętych kontraktem Wykonawca jest zobowiązany do dostarczenia równoważnej objętości gruntów przydatnych ze źródeł własnych, zaakceptowanych przez Inspektora nadzoru. Grunty i materiały nieprzydatne do budowy nasypów, powinny być wywiezione przez Wykonawcę na odkład. Zapewnienie terenów na odkład należy do obowiązków Zamawiającego, o ile nie określono tego inaczej w kontrakcie. Inspektor nadzoru może nakazać pozostawienie na terenie budowy gruntów, których czasowa nieprzydatność wynika jedynie z powodu zamarznięcia lub nadmiernej wilgotności.

3. SPRZĘT

3.1. Ogólne wymagania dotyczące sprzętu

Ogólne wymagania dotyczące robót podano w ST "Wymagania ogólne" punkt 3.

3.2. Sprzęt do robót ziemnych

Biuro Inżynierskie **PS PROJEKT**

86-330 Metno, Boguszewo 82

tel: 500 058 463 NIP: 876-232-67-73



Wykonawca przystępujący do wykonania robót ziemnych powinien wykazać się możliwością korzystania z następującego sprzętu do:

- odspajania i wydobywania gruntów (narzędzia mechaniczne, młoty pneumatyczne, zrywarki, koparki, ładowarki, wiertarki mechaniczne itp.),
- jednoczesnego wydobywania i przemieszczania gruntów (spycharki, zgarniarki, równiarki, urządzenia do hydromechanizacji itp.),
- transportu mas ziemnych (samochody wywrotki, samochody skrzyniowe, taśmociągi itp.),
- sprzętu zagęszczającego (walce, ubijaki, płyty wibracyjne itp.).

4. TRANSPORT

4.1. Ogólne wymagania dotyczące transportu

Ogólne wymagania dotyczące robót podano w ST "Wymagania ogólne" punkt 4.

4.2. Transport gruntów

Wybór środków transportowych oraz metod transportu powinien być dostosowany do kategorii gruntu (materiału), jego objętości, technologii odspajania i załadunku oraz odległości transportu. Wydajność środków transportowych powinna być ponadto dostosowana do wydajności sprzętu stosowanego do urabiania i wbudowania gruntu (materiału). Zwiększenie odległości transportu ponad wartości zatwierdzone nie może być podstawą roszczeń Wykonawcy, dotyczących dodatkowej zapłaty za transport, o ile zwiększone odległości nie zostały wcześniej zaakceptowane na piśmie przez Inspektora nadzoru.

5. WYKONANIE ROBÓT

5.1. Ogólne zasady wykonania robót

Ogólne wymagania dotyczące robót podano w ST "Wymagania ogólne" punkt 5.

5.2. Dokładność wyznaczenia i wykonania wykopu

Kontury robót ziemnych pod fundamenty lub wykopy ulegające późniejszemu zasypaniu należy wyznaczyć przed przystąpieniem do wykonywania robót ziemnych. Przy wykonywaniu wykopów pod fundamenty budynków zasadnicze linie budynków i krawędzi wykopów powinny być wytyczone na ławach ciesielskich, umocowanych trwale poza obszarem wykonywanych robót ziemnych. Wytyczenie zasadniczych linii na ławach powinno być sprawdzane przez nadzór techniczny Inwestora i potwierdzone zapisem w dzienniku budowy. Tyczenie obrysu wykopu powinno być wykonane z dokładnością do +/- 5 cm dla wyznaczenia charakterystycznych punktów załamania. Odchylenie osi wykopu lub nasypu od osi projektowanej nie powinno być większe niż +/- 10 cm. Różnice w stosunku do projektowanych rzędnych robót ziemnych nie może przekroczyć +1 cm i - 3 cm. Szerokość wykopu nie może różnić się od szerokości projektowanej o więcej niż +/- 10 cm, a krawędzie wykopu nie powinny mieć wyraźnych załamań w planie. Pochylenie skarp nie powinno różnić się od projektowanego o więcej niż 10% jego wartości wyrażonej tangensem kąta. Maksymalna głębokość nierówności na powierzchni skarp nie powinna przekraczać 10 cm przy pomiarze łąką 3-metrową.

5.3. Odwodnienia robót ziemnych

Niezależnie od budowy urządzeń, stanowiących elementy systemów odwadniających, ujętych w dokumentacji projektowej. Wykonawca powinien, o ile wymagają tego warunki terenowe, wykonać urządzenia, które zapewnią odprowadzenie wód gruntowych i opadowych poza obszar robót ziemnych, tak aby zabezpieczyć grunty przed przewilgoceniem i nawodnieniem. Wykonawca ma obowiązek takiego wykonywania wykopów i nasypów, aby powierzchniom, gruntu nadawać w całym okresie trwania robót spadki, zapewniające prawidłowe odwodnienie. Jeżeli w skutek zaniedbania Wykonawcy, grunty ulegną nawodnieniu, które spowoduje ich długotrwałą nieprzydatność, Wykonawca ma obowiązek usunięcia tych gruntów i zastąpienia ich gruntami przydatnymi na własny koszt bez jakichkolwiek dodatkowych opłat ze strony Zamawiającego za tę czynności, jak również za dowieziony grunt. Odprowadzenie wód do istniejących zbiorników naturalnych i urządzeń odwadniających musi być poprzedzone uzgodnieniem z odpowiednimi instytucjami.



5.4. Odwodnienie wykopów

Technologia wykonania wykopu musi umożliwiać jego prawidłowe odwodnienie w całym okresie trwania robót ziemnych. W czasie robót ziemnych należy zachować odpowiedni spadek podłużny rowków odwadniających, umożliwiających szybki odpływ wód z wykopu. Źródła wody odsłonięte przy wykonywaniu wykopów, należy ująć w rowy i/lub drenaży. Wody opadowe i gruntowe należy odprowadzić poza teren pasa robót ziemnych.

6. KONTROLA JAKOŚCI ROBÓT

6.1. Ogólne zasady kontroli jakości robót

Ogólne wymagania dotyczące kontroli robót podano w ST "Wymagania ogólne" punkt 6.

6.2. Badania i pomiary w czasie wykonywania robót ziemnych

6.2.1. Sprawdzenie odwodnienia

Sprawdzenie odwodnienia wykopu ziemnego polega na kontroli zgodności z wymaganiami specyfikacji określonymi w pkt. 5 oraz z dokumentacją projektową.

Szczególne uwagi należy zwrócić na:

- właściwe ujęcie i odprowadzenie wód opadowych,
- właściwe ujęcie i odprowadzenie wód gruntowych.

6.2.2. Sprawdzenie jakości wykonania robót

Czynności wchodzące w zakres sprawdzania jakości wykonania robót określono w pkt. 6.1.

6.3. Badania do odbioru wykopu fundamentowego

6.3.1. Częstotliwość oraz zakres badań i pomiarów

Częstotliwość oraz zakres badań i pomiarów do odbioru wykopu ziemnego podaje tablica 3.

Tablica 3

Lp	Badana cecha	Minimalna częstotliwość badań i pomiarów
1	Pomiar szerokości wykopu ziemnego	Pomiar taśmą, szablonem, łąką o długości 3 m i poziomą lub niwelatorem w odstępach co 20 m
2	Pomiar szerokości dna wykopu	
3	Pomiar rzędnych powierzchni wykopu ziemnego	
4	Pomiar pochylenia skarp	
5	Pomiar równości powierzchni wykopu	
6	Pomiar równości skarp	
7	Pomiar spadku podłużnego powierzchni wykopu	Pomiar niwelatorem rzędnych w odstępach co 20 m oraz w punktach wątpliwych

6.3.2. Szerokość wykopu ziemnego

Szerokość wykopu ziemnego nie może różnić się od szerokości projektowanej o więcej niż ± 10 cm.

6.3.3. Rzędne wykopu ziemnego

Rzędne wykopu ziemnego nie mogą różnić się od rzędnych projektowanych o więcej niż -3 cm lub $+1$ cm.

6.3.4. Pochylenie skarp

Pochylenie skarp nie może różnić się od pochylenia projektowanego o więcej niż 10% wartości pochylenia wyrażonego tangensem kąta.

6.3.5. Równość dna wykopu

Nierówności powierzchni dna wykopu mierzone łąką 3-metrową nie mogą przekraczać 3 cm.

6.3.6. Równość skarp

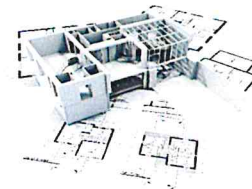
Nierówności skarp, mierzone łąką 3-metrową nie mogą przekraczać ± 10 cm.

6.4. Zasady postępowania z wadliwie wykonanymi robotami

Biuro Inżynierskie **PS PROJEKT**

86-330 Metno, Boguszewo 82

tel: 500 058 463 NIP: 876-232-67-73



Wszystkie materiały nie spełniające wymagań podanych w odpowiednich punktach specyfikacji, zostaną odrzucone. Jeśli materiały, nie spełniające wymagań zostaną wbudowane lub zastosowane, to na polecenie Inspektora nadzoru Wykonawca wymieni je na właściwe, na własny koszt. Wszystkie roboty, które wykazują większe odchylenia cech od określonych w punktach 5 i 6 specyfikacji powinny być ponownie wykonane przez Wykonawcę na jego koszt. Na pisemne wystąpienie Wykonawcy, Inspektor nadzoru może uznać wadę za nie mającą zasadniczego wpływu na jakość robót i ustali zakres i wielkość potrąceń za obniżoną jakość.

7. OBIAR ROBÓT

7.1. Ogólne zasady obmiaru robót

Obmiar robót będzie określać faktyczny zakres wykonywanych robót, zgodnie z dokumentacją projektową w jednostkach ustalonych w kosztorysie. Obmiaru robót dokonuje Wykonawca po pisemnym powiadomieniu Inspektora nadzoru o zakresie obmierzanych robót i terminie obmiaru, co najmniej na 3 dni przed tym terminem. Wyniki obmiaru będą wpisane do książki obmiarów. Jakikolwiek błąd lub przeoczenie (opuszczenie) w ilości podanych w kosztorysie ofertowym lub gdzie indziej nie zwalnia Wykonawcy od obowiązku ukończenia wszystkich robót. Błędne dane zostaną poprawione wg ustaleń Inspektora nadzoru na piśmie. Obmiar gotowych robót będzie przeprowadzony z częstością wymaganą do celu miesięcznej płatności na rzecz Wykonawcy lub w innym czasie określonym w umowie lub oczekiwanym przez Wykonawcę i Inspektora nadzoru.

7.2. Zasady określania ilości robót

Długości pomiędzy wyszczególnionymi punktami skrajnymi będą obmierzone poziomo wzdłuż linii osiowej. Objętości będą wyliczone w m³ jako długość pomnożona przez średni przekrój wg objętości wykopu w stanie rodzinnym. W przypadkach technicznie uzasadnionych, gdy ilości robót ziemnych obliczenie wg obmiaru w wykopie nie jest możliwe, należy je obliczać wg obmiaru na śródkach transportowych lub nasypie z uwzględnieniem współczynnika spulchnienia gruntu, podanym w tablicy nr 1 z tym, że dolne wartości stosować w nasypach przed ich zagęszczeniem, a górne przy obliczaniu objętości na jednostkach transportowych. Ilości, które mają być obmierzone wagowo, będą ważone w tonach lub kilogramach.

7.3. Urządzenia i sprzęt pomiarowy

Wszystkie urządzenia i sprzęt pomiarowy, stosowany w czasie obmiaru robót będą zaakceptowane przez Inspektora nadzoru. Urządzenia i sprzęt pomiarowy zostaną dostarczone przez Wykonawcę. Jeżeli urządzenia te lub sprzęt wymagają badań atestujących, to Wykonawca będzie posiadać ważne świadectwa legalizacji. Wszystkie urządzenia pomiarowe będą przez Wykonawcę utrzymywane w dobrym stanie, w całym okresie trwania robót.

7.4. Wagi i zasady wdrażania

Wykonawca dostarczy i zainstaluje urządzenia wagowe. Będzie utrzymywać to wyposażenie, zapewniając w sposób ciągły zachowanie dokładności wg norm zatwierdzonych przez Inspektora nadzoru.

7.5. Czas przeprowadzenia obmiaru

Obmiary będą przeprowadzone przed częściowym lub ostatecznym odbiorem odcinków robót, a także w przypadku występowania dłuższej przerwy w robotach. Obmiar robót zanikających przeprowadza się w czasie ich wykonywania. Obmiar robót podlegających zakryciu przeprowadza się przed ich zakryciem. Roboty pomiarowe do obmiaru oraz nieodzwonne obliczenia będą wykonane w sposób zrozumiały i jednoznaczny. Wymiary skomplikowanych powierzchni lub objętości będą uzupełnione odpowiednimi szkicami umieszczonymi w karcie książki obmiarów. W razie braku miejsca, szkice mogą być dołączone w formie oddzielnego załącznika do książki obmiarów, którego wzór zostanie uzgodniony z Inspektorem nadzoru.

8. ODBIÓR ROBÓT

Ogólne wymagania odbioru robót podano w O ST "Wymagania ogólne" punkt 8.

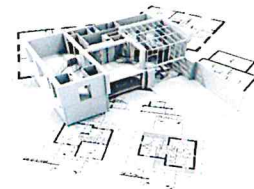
9. PODSTAWA PŁATNOŚCI

Ogólne wymagania płatności podano w OST "Wymagania ogólne" punkt 9.

Biuro Inżynierskie **PS PROJEKT**

86-330 Metno, Boguszewo 82

tel: 500 058 463 NIP: 876-232-67-73



9.1. Organizacja ruchu

Koszty związane z organizacją ruchu obejmują:

- a) opracowanie oraz uzgodnienie z Inspektorem nadzoru i odpowiednimi instytucjami, projektu organizacji ruchu na czas trwania budowy, wraz z dostarczeniem kopii projektu Inspektora nadzoru i wprowadzeniem dalszych zmian i uzgodnień wynikających z postępu robót,
- b) ustawienie tymczasowego oznakowania i oświetlenia, zgodnie z wymaganiami bezpieczeństwa ruchu,
- c) opłaty/dzierżawy terenu,
- d) przygotowanie terenu,
- e) konstrukcję tymczasowej nawierzchni, ramp, chodników, krawężników, barier, oznakowań i drenażu,
- f) tymczasową przebudowę urządzeń obcych.

Koszt utrzymania organizacji ruchu:

- a) oczyszczanie, przestawienie, przykrycie i usunięcie tymczasowych oznakowań pionowych, poziomych, barier i świateł.

Koszt uruchomienia i likwidacji dotyczących organizacji ruchu obejmuje:

- a) usunięcie wbudowanych materiałów i oznakowania,
- b) doprowadzenie terenu do stanu pierwotnego,
- c) koszty związane z organizacją ruchu publicznego.

10. PRZEPISY ZWIĄZANE

10.1. Normy

1. PN-B-02480 Grunty budowlane. Określenia. Symbole. Podział i opis gruntów.
2. PN-B-04452 Grunty budowlane. Badania polowe.
3. PN-B-04481 Grunty budowlane. Badania próbek gruntów.
4. PN-B-04493 Grunty budowlane. Oznaczanie kapilarności biernej.
5. BN-77/8931-12 Oznaczanie wskaźnika zagęszczenia gruntu.
6. PN-B-06050 Roboty ziemne budowlane. Wymagania w zakresie wykonywania i badania przy odbiorze.

10.2. Inne dokumenty

- [1] Ustawa z dnia 7 lipca 1994 r. – Prawo budowlane (Dz. U. z 2002 r. Nr 106 poz. 1126) z późniejszymi zmianami (ostatnia zmiana z 2003 r. Dz. U. Nr 80 poz. 718).
- [2] Rozporządzenie Ministra Infrastruktury z dnia 26.06.2002 r. w sprawie dziennika budowy, montażu i rozbiórki tablicy informacyjnej oraz ogłoszenia zawierającego dane dotyczące bezpieczeństwa pracy i ochrony zdrowia (Dz. U. z 2002 r. Nr 108 poz. 953).
- [3] Rozporządzenie Ministra Infrastruktury z dnia 6 lutego 2003 r. w sprawie bezpieczeństwa i higieny pracy podczas wykonywania robót budowlanych (Dz. U. z 2003 r. Nr 48 poz. 401)

15. Przygotowanie i montaż zbrojenia) Kod 45262300

1. Wstęp

1.1. Przedmiot SST

Przedmiotem niniejszej szczegółowej specyfikacji technicznej (SST) są wymagania dotyczące wykonania i odbioru zbrojenia betonu w konstrukcjach żelbetonowych wykonywanych na mokro

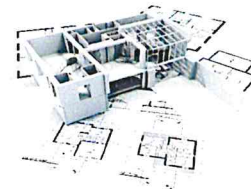
1.2. Zakres stosowania SST

Szczegółowa specyfikacja techniczna (SST) stanowi podstawę do stosowania jako dokument przetargowy i kontraktowy przy zleceniu i realizacji robót wymienionych w pkt. 1.1. Znaczy to, iż projektant sporządzający dokumentację projektową i odpowiednie szczegółowe specyfikacje techniczne wykonania i odbioru robót budowlanych może wprowadzać do niniejszej standardowej specyfikacji zmiany, uzupełnienia lub uściślenia, odpowiednie dla przewidzianych projektem robót, uwzględniające wymagania Zamawiającego oraz konkretne warunki realizacji robót, które są niezbędne do określania ich standardu i jakości. Odstępstwa od wymagań podanych w niniejszej

Biuro Inżynierskie **PS PROJEKT**

86-330 Melno, Boguszewo 82

tel: 500 058 463 NIP: 876-232-67-73



specyfikacji mogą mieć miejsce tylko w przypadkach małych prostych robót i konstrukcji drugorzędnych o niewielkim znaczeniu, dla których istnieje pewność, że podstawowe wymagania będą spełnione przy zastosowaniu metod wykonania na podstawie doświadczenia i przy przestrzeganiu zasad sztuki budowlanej.

1.3. Zakres robót objętych SST

Ustalenia zawarte w niniejszej Specyfikacji mają zastosowanie przy wykonywaniu zbrojenia konstrukcji budynków oraz obiektów budownictwa inżynierskiego. Roboty, których dotyczy Specyfikacja, obejmują wszystkie czynności mające na celu wykonanie robót związanych z:

- przygotowaniem zbrojenia,
- montażem zbrojenia,
- kontrolą jakości robót i materiałów.

Zakres robót obejmuje elementy konstrukcyjne fundamentów, podpór, murów, konstrukcje szkieletowe, płyty, belki, podciągi, gzymsy oraz konstrukcje związane z wyposażeniem i obsługą obiektów.

1.4. Określenia podstawowe

Określenia podane w niniejszej Specyfikacji są zgodne z odpowiednimi normami oraz określeniami podanymi w ST Kod CPV 45000000-7 „Wymagania ogólne”.

Pręty stalowe wiotkie – pręty stalowe o przekroju kołowym 4ebrowane o średnicy do 40 mm.

Zbrojenie niesprężające – zbrojenie konstrukcji betonowej niewprowadzające do niej naprężeń w sposób czynny.

1.5. Ogólne wymagania dotyczące robót

Wykonawca robót jest odpowiedzialny za jakość ich wykonania oraz za zgodność z dokumentacją projektową, SST i poleceniami Inspektora nadzoru. Ogólne wymagania dotyczące robót podano w OST Kod CPV 45000000-7.

2. MATERIAŁY

Ogólne wymagania dotyczące materiałów, ich pozyskiwania i składowania podano w OST Kod CPV 45000000-7

„Wymagania ogólne” pkt 2.

2.1. Stal zbrojeniowa

2.1.1. Asortyment stali zbrojeniowej

Do zbrojenia konstrukcji 4elbetowych prętami wiotkimi w obiektach budowlanych objętych zakresem kontraktu stosuje się stal klas i gatunków wg dokumentacji projektowej, wg normy PN-H-84023/6: AIIIIN, gatunku 34GS oraz stal klasy A0, gatunku StoS

2.1.2. Właściwości mechaniczne i technologiczne stali zbrojeniowej

Pręty okrągłe 4ebrowane ze stali gatunku 34GS wg normy PN-H-84023/06 o następujących parametrach:

- średnica pręta w mm 6÷32
- granica plastyczności Re (min) w MPa 355
- wytrzymałość na rozciąganie Rm (min) w MPa 490
- wytrzymałość charakterystyczna w MPa 355
- wytrzymałość obliczeniowa w MPa 295
- wydłużenie (min) w % 20
- zginanie do kąta 60° brak pęknięć i rys w złączy.

Pręty okrągłe gładkie ze stali gatunku StOS-b wg normy PN-H-84023 o następujących parametrach:

- średnica pręta w mm 5,5÷40
- granica plastyczności Re (min) w MPa 220
- wytrzymałość na rozciąganie Rm (min) w MPa 310
- wydłużenie (min) w % 22
- zginanie do kąta 180° brak pęknięć i rys w złączy.