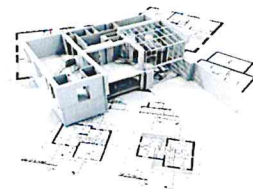


# Biuro Inżynierskie **PS PROJEKT**

86-330 Melno, Boguszewo 82

tel: 500 058 463 NIP: 876-232-67-73



Powierzchnia walcówki i prętów powinna być bez pęknięć, pęcherzy i naderwan.

Na powierzchni czołowej prętów niedopuszczone są jamy usadowe, rozwarstwienia, pęknięcia widoczne gołym okiem.

## **2.1.3. Wymagania przy odbiorze**

Pręty stalowe do zbrojenia betonu powinny odpowiadać wymaganiom normy PN-H-93215.

Przeznaczona do odbioru na budowie partia prętów musi być zaopatrzona w atest, w którym mają być podane:

- nazwa wytwórcy,
- oznaczenie wyrobu wg normy PN-H-93215,
- numer wytopu lub numer partii,
- wszystkie wyniki przeprowadzonych badań oraz skład chemiczny według analizy wytopowej,
- masa partii,
- rodzaj obróbki cieplnej.

Na przywieszkach metalowych przymocowanych do każdej wiązki prętów lub kręgu prętów (po dwie do każdej wiązki) muszą znajdować się następujące informacje:

- znak wytwórcy,
- średnica nominalna,
- znak stali,
- numer wytopu lub numer partii,
- znak obróbki cieplnej.

## **2.2. Druć montażowy**

Do montażu prętów zbrojenia należy używać wyważonego drutu stalowego, tzw. wiązalkowego.

## **2.3. Podkładki dystansowe**

Dopuszcza się stosowanie stabilizatorów i podkładek dystansowych wyłącznie z betonu. Podkładki dystansowe muszą być przymocowane do prętów.

## **3. SPRZĘT**

Ogólne wymagania dotyczące sprzętu podano w OST Kod CPV 45000000-7 „Wymagania ogólne” pkt 3. Sprzęt używany przy przygotowaniu i montażu zbrojenia wiotkiego w konstrukcjach budowlanych powinien spełniać wymagania obowiązujące w budownictwie ogólnym. W szczególności wszystkie rodzaje sprzętu, jak: giętarki, prościarki, zgrzewarki, spawarki powinny być sprawne oraz posiadać fabryczną gwarancję i instrukcje obsługi. Sprzęt powinien spełniać wymagania BHP, jak przykładowo osłony zębatach i pasowych urządzeń mechanicznych. Miejsca lub elementy szczególnie niebezpieczne dla obsługi powinny być specjalnie oznaczone. Sprzęt ten powinien podlegać kontroli osoby odpowiedzialnej za BHP na budowie. Osoby obsługujące sprzęt powinny być odpowiednio przeszkolone.

## **4. TRANSPORT**

Ogólne wymagania dotyczące sprzętu podano w OST Kod CPV 45000000-7 „Wymagania ogólne” pkt 4. Pręty do zbrojenia powinny być przewożone odpowiednimi środkami transportu, w sposób zapewniający uniknięcie trwałych odkształceń oraz zgodnie z przepisami BHP i ruchu drogowego.

## **5. WYKONANIE ROBÓT**

Ogólne zasady wykonania robót podano w OST Kod CPV 45000000-7 „Wymagania ogólne” pkt 5.

### **5.1. Organizacja robót**

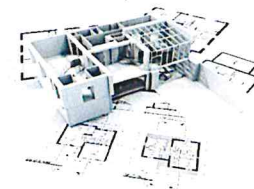
Wykonawca przedstawi Inspektorowi nadzoru do akceptacji projekt organizacji i harmonogram robót uwzględniający wszystkie warunki, w jakich będą wykonywane roboty zbrojarskie.

### **5.2. Przygotowanie zbrojenia**

**5.2.1.** Przygotowanie, montaż i odbiór zbrojenia powinien odpowiadać wymaganiom normy PN < 91/5-10042, a klasy i gatunki stali winny być zgodne z dokumentacją projektową.

### **5.2.2. Czyszczenie prętów**

Pręty przed ich użyciem do zbrojenia konstrukcji należy oczyścić z zardzewienia, luźnych płatków rdzy, kurzu i błota. Pręty zbrojenia zatłuszczone lub zabrudzone farbą olejną można opalać lampami



benzynowymi lub czyścić preparatami rozpuszczającymi tłuszcze. Stal narażona na choćby chwilowe działanie sionej wody należy zmyć wodą słodką. Stal pokryta łuszcząca się rdza i zabłocona oczyszcza się szczotkami drucianymi ręcznie lub mechanicznie bądź też przez piaskowanie. Po oczyszczeniu należy sprawdzić wymiary przekroju poprzecznego prętów. Stal tylko zabrudzona można zmyć strumieniem wody. Pręty oblodzone odmraża się strumieniem ciepłej wody. Możliwe są również inne sposoby czyszczenia stali zbrojeniowej akceptowane przez Inspektora nadzoru.

### 5.2.3. Prostowanie prętów

Dopuszcza się prostowanie prętów za pomocą kluczy, młotków, ścianek. Dopuszczalna wielkość miejscowego odchylenia od linii prostej wynosi 4 mm.

### 5.2.4. Ciecie prętów zbrojeniowych

Ciecie prętów należy wykonywać przy maksymalnym wykorzystaniu materiału. Wskazane jest sporządzenie w tym celu planu ciecicia. Ciecicia przeprowadza się przy użyciu mechanicznych noży. Dopuszcza się również ciecicie palnikiem acetylenowym.

### 5.2.5. Odgięcia prętów, haki

Minimalne średnice trzpieni używanych przy wykonywaniu haków zbrojenia podaje tabela Nr 23 normy PN-S- 10042. Minimalna odległość od krzywizny pręta do miejsca, gdzie można na nim położyć spoinę, wynosi 10d dla stali A-III i A-II lub 5d dla stali A-I. Na zimno na budowie można wykonywać odgięcia prętów o średnicy  $d \geq 12$  mm. Pręty o średnicy  $d < 12$  mm powinny być odginane z kontrolowanym podgrzewaniem. W miejscach zagięć i załamań elementów konstrukcji, w których zagięciu ulegają jednocześnie wszystkie pręty zbrojenia rozciąganego, należy stosować średnice zagięcia równą co najmniej 20d. Wewnętrzna średnica odgięcia strzemion i prętów montażowych powinna spełniać warunki podane dla haków. Przy odbiorze haków i odgięć prętów należy zwrócić szczególną uwagę na ich zewnętrzną stronę. Niedopuszczalne są tam pęknięcia powstałe podczas wyginania.

## 5.3. Montaż zbrojenia

### 5.3.1. Wymagania ogólne

Układ zbrojenia w konstrukcji musi umożliwiać jego dokładne otoczenie przez jednorodny beton. Po ułożeniu zbrojenia w deskowaniu rozmieszczenie prętów względem siebie i względem deskowania nie może ulec zmianie. W konstrukcje można wbudować stal pokryta co najwyżej nalotem niełuszczącej się rdzy. Nie można wbudować stali zatłuszczonej smarami lub innymi środkami chemicznymi, zabrudzonej farbami, zabłoconej i oblodzonej, stali, która była wystawiona na działanie sionej wody. Minimalna grubość otuliny zewnętrznej w świetle prętów i powierzchni przekroju elementu żelbetowego powinna wynosić co najmniej:

- 0,07 m – dla zbrojenia głównego fundamentów i podpór masywnych,
- 0,055 m – dla strzemion fundamentów i podpór masywnych,
- 0,05 m – dla prętów głównych lekkich podpór i pali,
- 0,03 m – dla zbrojenia głównego ram, belek, pociągów, gzymsów,
- 0,025 m – dla strzemion ram, belek, podciągów i zbrojenia płyt, gzymsów.

Układanie zbrojenia bezpośrednio na deskowaniu i podnoszenie na odpowiednią wysokość w trakcie betonowania jest niedopuszczalne. Niedopuszczalne jest chodzenie po wykonanym szkielecie zbrojeniowym.

### 5.3.2. Montowanie zbrojenia

Pręty zbrojenia należy łączyć w sposób określony w dokumentacji projektowej. Skrzyżowania prętów należy wiązać drutem wiązalkowym, zgrzewać lub łączyć tzw. słupkami dystansowymi. Drut wiązalkowy, wyżarzony o średnicy 1 mm, używa się do łączenia prętów o średnicy do 12 mm, przy średnicach większych należy stosować drut średnicy 1,5 mm. W szkielecie zbrojenia belek i słupów należy łączyć wszystkie skrzyżowania prętów narożnych ze strzemionami, a pozostałych prętów – na przemian.

## 6. KONTROLA JAKOŚCI ROBÓT

# Biuro Inżynierskie **PS PROJEKT**

86-330 Metno, BoguszeWO 82

tel: 500 058 463 NIP: 876-232-67-73



Ogólne zasady kontroli jakości robót podano w OST Kod CPV 45000000-7 „Wymagania ogólne” pkt 6. Kontrola jakości robót wykonania zbrojenia polega na sprawdzeniu zgodności z dokumentacją projektową oraz podanymi powyżej wymaganiami. Zbrojenie podlega odbiorowi przed betonowaniem. Przy odbiorze stali dostarczonej na budowę należy przeprowadzić następujące badania:

- sprawdzenie zgodności przywieszek z zamówieniem,
- sprawdzenie stanu powierzchni wg normy PN-H-93215,
- sprawdzenie wymiarów wg normy PN-H-93215,
- sprawdzenie masy wg normy PN-H-93215,
- próba rozciągania wg normy PN-EN 10002-1 + AC1:1998,
- próba zginania na zimno wg normy PN-H-04408.

Do badania należy pobrać minimum 3 próbki z każdego kręgu lub wiązki. Próbkę należy pobrać z różnych miejsc kręgu. Jakość prętów należy ocenić pozytywnie, jeżeli wszystkie badania odbiorcze dadzą wynik pozytywny. Dopuszczalne tolerancje wymiarów w zakresie cięcia, gięcia i rozmieszczenia zbrojenia podano poniżej. Usytuowanie prętów:

- otulenie wkładek według projektu zwiększone maksymalnie 5 mm, nie przewiduje się zmniejszenia grubości otuliny,
- rozstaw prętów w świetle: 10 mm,
- odstęp od czoła elementu lub konstrukcji:  $\pm 10$  mm,
- długość pręta między odgięciami:  $\pm 10$  mm,
- miejscowe wykrzywienie:  $\pm 5$  mm.

Poprzeczki pod kable należy wykonać z dokładnością:  $\pm 1$  mm (wzajemne odległości mierzone w przekroju poprzecznym).

Niezależnie od tolerancji podanych powyżej obowiązują następujące wymagania:

- dopuszczalne odchylenie strzemion od linii prostopadłej do zbrojenia głównego nie powinno przekraczać 3%,
- liczba uszkodzonych skrzyżowań na jednym pręcie nie może przekraczać 25% ogólnej ich liczby na tym pręcie,
- różnica w rozstawie między prętami głównymi nie powinna przekraczać  $\pm 0,5$  cm,
- różnice w rozstawie strzemion nie powinny przekraczać  $\pm 2$  cm.

## 7. OBMIAR ROBÓT

Ogólne zasady obmiaru robót podano w OST Kod CPV 45000000-7 „Wymagania ogólne” pkt 7.

### 7.1. Jednostka obmiarowa

Jednostka obmiarowa jest 1 tona. Do obliczania należy przyjąć teoretyczną ilość (kg) zmontowanego uzbrojenia, tj. łączną długość prętów poszczególnych średnic pomnożoną odpowiednio przez ich masę jednostkową (kg/m). Nie dolicza się stali użytej na zakłady przy łączeniu prętów, przekładek montażowych ani drutu wiązającego. Nie uwzględnia się też zwiększonej ilości materiału w wyniku stosowania przez Wykonawcę prętów o średnicach większych od wymaganych w dokumentacji projektowej.

## 8. ODBIÓR ROBÓT

Ogólne zasady odbioru robót podano w OST Kod CPV 45000000-7 „Wymagania ogólne” pkt 8.

### 8.1. Zgodność robót z dokumentacją projektową i SST

Roboty powinny być wykonane zgodnie z dokumentacją projektową i SST oraz pisemnymi poleceniami Inspektora nadzoru.

### 8.2. Odbiór robót zanikających i ulegających zakryciu

#### 8.2.1. Dokumenty i dane

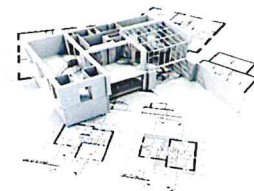
Podstawa odbioru robót zanikających lub ulegających zakryciu są:

- pisemne stwierdzenie Inspektora nadzoru w dzienniku budowy o wykonaniu robót zgodnie z dokumentacją projektową i ST,
- inne pisemne stwierdzenia Inspektora nadzoru o wykonaniu robót.

# Biuro Inżynierskie **PS PROJEKT**

86-330 Metno, Boguszewo 82

tel: 500 058 463 NIP: 876-232-67-73



## 8.2.2. Zakres robót

Zakres robót zanikających lub ulegających zakryciu określają pisemne stwierdzenia Inspektora nadzoru lub inne potwierdzone przez niego dokumenty.

## 8.3. Odbiór końcowy

Odbiór końcowy odbywa się po pisemnym stwierdzeniu przez Inspektora nadzoru w dzienniku budowy zakończenia robót zbrojarskich i pisemnego zezwolenia Inspektora nadzoru na rozpoczęcie betonowania elementów, których zbrojenie podlega odbiorowi.

Odbiór powinien polegać na sprawdzeniu:

- zgodności wykonania zbrojenia z dokumentacją projektową,
- zgodności z dokumentacją projektową liczby prętów w poszczególnych przekrojach,
- rozstawu strzemion,
- prawidłowości wykonania haków, złączy i długości zakotwień prętów,
- zachowania wymaganej projektem otuliny zbrojenia.

Do odbioru robót mają zastosowanie postanowienia zawarte w OST Kod CPV 45000000-7 „Wymagania ogólne” pkt 8.

## 9. PODSTAWA PŁATNOŚCI

Ogólne ustalenia dotyczące podstawy płatności podano w OST Kod CPV 45000000-7 „Wymagania ogólne” pkt 9.

### 9.1. Cena jednostkowa

Cena jednostkowa obejmuje:

- zapewnienie niezbędnych czynników produkcji,
- oczyszczenie i wyprostowanie, wygięcie, przycinanie prętów stalowych,
- łączenie prętów, w tym spawane „na styk” lub „na zakład”,
- montaż zbrojenia przy użyciu drutu wiązałkowego w deskowaniu zgodnie z dokumentacją projektową i niniejszą ST,
- wykonanie badań i pomiarów,
- oczyszczenie terenu robót z odpadów zbrojenia, stanowiących własność Wykonawcy i usunięcie ich poza teren budowy.

## 10. PRZEPISY ZWIĄZANE

### 10.1. Normy

PN-ISO 6935-1:1998 Stal do zbrojenia betonu. Pręty gładkie.

IDT-ISO 6935-1:1991

PN-ISO 6935-1/AK:1998 Stal do zbrojenia betonu. Pręty gładkie. Dodatkowe wymagania.

PN-ISO 6935-2:1998 Stal do zbrojenia betonu.

IDT-ISO 6935-2:1991 Pręty żebrowane

PN-ISO 6935-2/AK:1998 Stal do zbrojenia betonu. Pręty żebrowane. Dodatkowe wymagania

Poprawki PN-ISO 6935-2/ AK:1998/ Ap1:1999

PN 82/H-93215 Walcówka i pręty stalowe do zbrojenia betonu Poprawki: 1. BI 4/91 poz. 27

2. BI 8/92 poz. 38 Zmiany 1. BI 4/84 poz. 17

PN-S-10042 Obiekty mostowe. Konstrukcje betonowe, żelbetowe i sprężone. Projektowanie.

PN-B-06251 Roboty betonowe i żelbetowe. Wymagania techniczne.

Zmiany PN-H-84023-06/A1:1996 Stal określonego stosowania. Stal do zbrojenia betonu. Gatunki.

PN-H-04408 Metale. Technologiczna próba zginania.

PN-EN 10002-1 + AC1:1998 Metale: Próba rozciągania. Metoda badania w temperaturze otoczenia.

PN-B-03264 Konstrukcje betonowe, żelbetowe i sprężone. Projektowanie.

### 10.2. Inne dokumenty i instrukcje

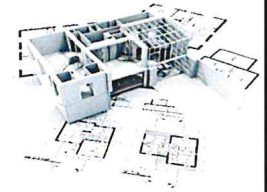
Instrukcje Instytutu Techniki Budowlanej:

- Instrukcja zabezpieczenia przed korozją konstrukcji,

# Biuro Inżynierskie **PS PROJEKT**

86-330 Melno, Boguszewo 82

tel: 500 058 463 NIP: 876-232-67-73



– Warunki wykonania i odbioru robót budowlanych.

## 16. Betonowanie konstrukcji CPV-45262300-4

### 1. WSTĘP

#### 1.1. Przedmiot SST

Przedmiotem niniejszej specyfikacji są wymagania dotyczące wykonania i odbioru robót związanych z wykonaniem konstrukcji żelbetowych.

#### 1.2. Zakres stosowania SST

Niniejsza specyfikacja techniczna stanowi dokument przetargowy i kontraktowy przy zleceniu i realizacji robót wymienionych w pkt 1.1

#### 1.3. Zakres robót objętych SST

Ustalenia zawarte w niniejszej ST dotyczą zasad prowadzenia robót związanych z wykonywaniem konstrukcji żelbetowych budownictwa inżynierskiego. SST dotyczy wszystkich czynności mających na celu wykonanie robót związanych z:

- przygotowaniem mieszanki betonowej,
- wykonaniem deskowań wraz z usztywnieniem,
- układaniem i zagęszczaniem mieszanki betonowej,
- pielęgnacją betonu

#### 1.4. Zakres stosowania SST

Określenia podane w niniejszej SST są zgodne z odpowiednimi normami oraz określeniami podanymi w SST „Wymagania ogólne”, a także podanymi poniżej:

**1.4.1. Beton zwykły** - beton o gęstości powyżej 1,8 t/m wykonany z cementu, wody, kruszywa mineralnego o frakcjach piaskowych i grubszych oraz ewentualnych dodatków mineralnych i domieszek chemicznych.

**1.4.2. Mieszanka betonowa** - mieszanka wszystkich składników przed związaniem betonu.

**1.4.3. Zaczyn cementowy** - mieszanka cementu i wody.

**1.4.4. Zaprawa** - mieszanka cementu, wody, składników mineralnych i ewentualnych dodatków przechodzących przez sito kontrolne o boku oczka kwadratowego 2 mm.

**1.4.5. Nasiąkliwość betonu** - stosunek masy wody, którą zdolny jest wchłonąć beton, do jego masy w stanie suchym.

**1.4.6. Stopień wodoszczelności** - symbol literowo-liczbowy (np. W8) klasyfikujący beton pod względem przepuszczalności wody. Liczba po literze W oznacza dziesięciokrotną wartość ciśnienia wody w MPa, działającego na próbki betonowe.

**1.4.7. Stopień mrozoodporności** - symbol literowo-liczbowy (np. F150) klasyfikujący beton pod względem jego odporności na działania mrozu. Liczba po literze F oznacza wymaganą liczbę cykli zamrażania i odmrażania próbek betonowych, przy której ubytek masy jest mniejszy niż 2%.

**1.4.8. Klasa betonu** - symbol literowo-liczbowy (np. B30) klasyfikujący beton pod względem jego wytrzymałości na ściskanie. Liczba po literze B oznacza wytrzymałość gwarantowaną R<sub>bG</sub> w MPa. Wytrzymałość gwarantowana betonu na ściskanie R<sub>bG</sub>- wytrzymałość (zapewniona z 95-proc. prawdopodobieństwem) uzyskania w wyniku badania na ściskanie kostek sześciennych o boku 150 mm, wykonanych konstrukcji żelbetowych.

#### 1.2. Zakres stosowania SST

wymienionych w pkt. 1.1.

#### 1.3. Zakres robót objętych SST

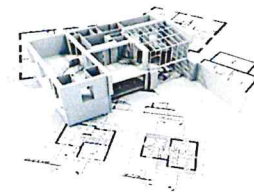
wymienionych w pkt. 1.1.

#### 1.4. Określenia podstawowe

, przechowywanych i badanych zgodnie z normą PN-B-06250.

#### 1.5. Ogólne wymagania dotyczące robót

Wykonawca robót jest odpowiedzialny za jakość materiałów i wykonywanych robót oraz za zgodność z dokumentacją projektową, SST i poleceniami Inspektora nadzoru. Ogólne wymagania dotyczące robót podano w SST „Wymagania ogólne”.



## 2. MATERIAŁY

Ogólne wymagania dotyczące materiałów i składowania podano w SST „Wymagania ogólne”. Wymagania dotyczące jakości mieszanki betonowej regulują odpowiednie polskie normy.

### 2.1. Składniki mieszanki betonowej

#### 2.1.1. Cement - wymagania i badania

Cement pochodzący z każdej dostawy musi spełniać wymagania zawarte w normie PN-B-19701. Dopuszczalne jest stosowanie jedynie cementu portlandzkiego czystego (bez dodatków) klasy: dla betonu klasy B25 – klasa cementu 32,5 NA. Do każdej partii dostarczonego cementu musi być dołączone świadectwo jakości (atest). Każda partia dostarczonego cementu przed jej użyciem do wytworzenia mieszanki betonowej musi uzyskać akceptację Inspektora nadzoru. Zakazuje się pobierania cementu ze stacji przesypowych (silosów), jeżeli nie ma pewności, że dostarczany jest tam tylko jeden rodzaj cementu z tej samej cementowni. Przed użyciem cementu do wykonania mieszanki betonowej cement powinien podlegać następującym badaniom:

- oznaczenie czasu wiązania i zmiany objętości wg norm PN-EN 196-1:1996, PN-EN 196-3:1996, PN-EN 196-6:1997,
  - sprawdzenie zawartości grudek.
- Wyniki wyżej wymienionych badań dla cementu portlandzkiego normalnie twardniejącego muszą spełniać następujące wymagania (przy oznaczaniu czasu wiązania w aparacie Yicata):

- początek wiązania - najwcześniej po upływie 60 minut,
- koniec wiązania - najpóźniej po upływie 10 godzin.

Przy oznaczaniu równomierności zmiany objętości:

- wg próby Le Chateliera - nie więcej niż 8 mm,
- wg próby na plackach - normalna.

Cementy portlandzkie normalnie i szybko twardniejące podlegają sprawdzeniu zawartości grudek (zbryleń), nie dających się rozgnieść w palcach i nie rozpadających się w wodzie. Nie dopuszcza się występowania w cemencie większej niż 20% ciężaru cementu ilości grudek niedających się rozgnieść w palcach i nierozpadających się w wodzie. Grudki należy usunąć poprzez przesianie przez sito o boku oczka kwadratowego 2 mm. W przypadku, gdy wymienione badania wykażą niezgodność z normami, cement nie może być użyty do wykonania betonu.

Magazynowanie:

- cement pakowany (workowany) - składy otwarte (wydzielone miejsca zadaszone na otwartym terenie zabezpieczone z boków przed opadami) lub magazyny zamknięte (budynki lub pomieszczenia o szczelnym dachu i ścianach);
- cement luzem - magazyny specjalne (zbiorniki stalowe lub żelbetowe przystosowane do pneumatycznego załadunku i wyładunku cementu luzem, zaopatrzone w urządzenia do przeprowadzania kontroli objętości cementu znajdującego się w zbiorniku lub otwory do przeprowadzania kontroli objętości cementu, włazy do czyszczenia oraz kłamy na wewnętrznych ścianach). Podłoża składów otwartych powinny być twarde i suche, odpowiednio pochylone, zabezpieczające cement przed ściekami wody deszczowej i zanieczyszczeń. Podłogi magazynów zamkniętych powinny być suche i czyste, zabezpieczające cement przed zawilgoceniem i zanieczyszczeniem. Dopuszczalny okres przechowywania cementu zależny jest od miejsca przechowywania. Cement nie może być użyty do betonu po okresie:
- "10 dni, w przypadku przechowywania go w zadaszonych składach otwartych,
- po upływie terminu trwałości podanego przez wytwórnę, w przypadku przechowywania w składach zamkniętych. Każda partia cementu, dla której wydano oddzielne świadectwo jakości powinna być przechowywana osobno w sposób umożliwiający jej łatwe rozróżnienie.

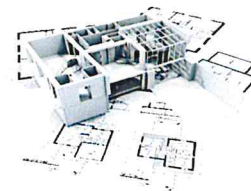
#### 2.1.2. Kruszywo

Kruszywo do betonu powinno charakteryzować się stałością cech fizycznych i jednorodnością uziarnienia pozwalającą na wykonanie partii betonu o stałej jakości. Poszczególne rodzaje i frakcje kruszywa muszą być na placu składowym oddzielnie składowane na umocnionym i

# Biuro Inżynierskie **PS PROJEKT**

86-330 Metno, Boguszewo 82

tel: 500 058 463 NIP: 876-232-67-73



czystym podłożu w sposób uniemożliwiający mieszanie się. Kruszywa grube powinny wykazywać wytrzymałość badaną przez ściskanie w cylindrze zgodną z wymaganiami normy PN-B-06714.40. W kruszywie grubym nie dopuszcza się grudek gliny. W kruszywie grubszym zawartość podziarna nie powinna przekraczać 5%, a nadziarna 10%. Ziarna kruszywa nie powinny być większe niż:

- 1/3 najmniejszego wymiaru przekroju poprzecznego elementu,
- 3/4 odległości w świetle między prętami zbrojenia, leżącymi w jednej płaszczyźnie prostopadłej do kierunku betonowania. Kruszywem drobnym powinny być piaski o uziarnieniu do 2 mm pochodzenia rzeczno- lub kopalnianego uszlachetnionego. Zawartość poszczególnych frakcji w stosie okruszowym piasku powinna się mieścić w granicach:
  - do 0,25 mm - 14-19%,
  - do 0,50 mm - 33-48%,
  - do 1,00 mm - 53-76%.

Piasek powinien spełniać następujące wymagania:

- zawartość pyłów mineralnych - do 1,5%,
- reaktywność alkaliczna z cementem określona wg normy PN-B06714.34 nie powinna wywoływać zwiększenia wymiarów liniowych ponad 0,1%,
- zawartość związków siarki - do 0,2%,
- zawartość zanieczyszczeń obcych - do 0,25%,
- zawartość zanieczyszczeń organicznych - nie dająca barwy ciemniejszej od wzorcowej wg normy PN-B- 06714.26,
- w kruszywie drobnym nie dopuszcza się grudek gliny.

Piasek pochodzący z każdej dostawy musi być poddany badaniom niepełnym obejmującym:

- oznaczenie składu ziarnowego wg normy PN-B-06714.15,
- oznaczenie zawartości zanieczyszczeń obcych wg normy PN-B06714.12,
- oznaczenie zawartości grudek gliny, które oznacza się podobnie, jak zawartość zanieczyszczeń obcych,
- oznaczenie zawartości pyłów mineralnych wg normy PN-B-06714.13.

Dostawca kruszywa jest zobowiązany do przekazania dla każdej partii kruszywa wyników jego pełnych badań wg normy PN-B-06712 oraz wyników badania specjalnego dotyczące reaktywności alkalicznej w terminach przewidzianych przez Inspektora nadzoru. W przypadku, gdy kontrola wykaże niezgodność cech danego kruszywa z wymaganiami normy PN-B-06712, użycie takiego kruszywa może nastąpić po jego uszlachetnieniu (np. przez płukanie lub dodanie odpowiednich frakcji kruszywa) i ponownym sprawdzeniu. Należy prowadzić bieżącą kontrolę wilgotności kruszywa wg normy PN-B-06714.18 dla korygowania receptury roboczej betonu.

## **2.1.3. Woda zarobowa - wymagania i badania**

Woda zarobowa do betonu powinna odpowiadać wymaganiom normy PN-B-32250. Jeżeli wodę do betonu przewiduje się czerpać z wodociągów miejskich, to woda ta nie wymaga badania.

## **2.1.4. Domieszki i dodatki do betonu**

Zaleca się stosowanie do mieszanek betonowych domieszek chemicznych o działaniu:

- napowietrzającym,
- uplastyczniającym,
- przyśpieszającym lub opóźniającym wiązanie.

Dopuszcza się stosowanie domieszek kompleksowych:

- napowietrzająco-uplastyczniających,
- przyśpieszająco-uplastyczniających.

## **2.2. Beton**

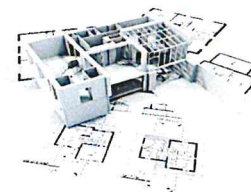
Beton do konstrukcji obiektów kubaturowych i inżynierskich musi spełniać następujące wymagania:

- nasiąkliwość - do 5%; badanie wg normy PN-B-06250,

# Biuro Inżynierskie **PS PROJEKT**

86-330 Melno, Boguszewo 82

tel: 500 058 463 NIP: 876-232-67-73



- mrozoodporność - ubytek masy nie większy od 5%, spadek wytrzymałości na ściskanie nie większy niż 20%

po 150 cyklach zamrażania i odmrażania (F150); badanie wg normy PN-B-06250,

- wodoszczelność - większa od 0,8MPa (W8),

- wskaźnik wodno-cementowy (w/c) - ma być mniejszy od 0,5.

Skład mieszanki betonowej powinien być ustalony zgodnie z normą PN-B-06250 tak, aby przy najmniejszej ilości wody zapewnić szczelne ułożenie mieszanki w wyniku zagęszczania przez wibrowanie. Skład mieszanki betonowej ustala laboratorium Wykonawcy lub wytwórni betonów i wymaga on zatwierdzenia przez Inspektora nadzoru. Stosunek poszczególnych frakcji kruszywa grubego ustalany doświadczalnie powinien odpowiadać najmniejszej jamistości. Zawartość piasku w stosie okruszowym powinna być jak najmniejsza i jednocześnie zapewniać niezbędną urabialność przy zagęszczeniu przez wibrowanie oraz nie powinna być większa niż 42% przy kruszywie grubym do 16 mm. Optymalną zawartość piasku w mieszance betonowej ustala się następująco:

- z ustalonym składem kruszywa grubego wykonuje się kilka (3-5) mieszanek betonowych o ustalonym teoretycznie stosunku w/c i o wymaganej konsystencji zawierających różną, ale nie większą od dopuszczalnej, ilość piasku,

- za optymalną ilość piasku przyjmuje się taką, przy której mieszanka betonowa zagęszczona przez wibrowanie charakteryzuje się największą masą objętościową.

Wartość parametru A do wzoru Bolomey'a stosowanego do wyznaczenia wskaźnika w/c charakteryzującego mieszankę betonową należy określić doświadczalnie. Współczynnik ten wyznacza się na podstawie uzyskanych wytrzymałości betonu z mieszanek o różnych wartościach w/c (mniejszych i większych od wartości przewidywanej teoretycznie) wykonanych ze stosowanych materiałów. Dla teoretycznego ustalenia wartości wskaźnika w/c w mieszance można skorzystać z wartości parametru A podawanego w literaturze fachowej. Maksymalne ilości cementu w zależności od klasy betonu są następujące: - 400 kg/m<sup>3</sup> - dla betonu klas B25. Przy projektowaniu składu mieszanki betonowej zagęszczanej przez wibrowanie i dojrzewającej w warunkach naturalnych (średnia temperatura dobową nie niższa niż 10°C), średnią wymaganą wytrzymałość na ściskanie należy określić jako równą 1,3 R<sub>b</sub> Zawartość powietrza w mieszance betonowej badana metodą ciśnieniową wg normy PN-B 06250 nie powinna przekraczać:

- wartości 2% - w przypadku niestosowania domieszek napowietrzających,

- wartości 3,5-5,5% - dla betonu narażonego na czynniki atmosferyczne, przy uziarnieniu kruszywa do 16 mm. Konsystencja mieszanek betonowych powinna być nie rzadsza od plastycznej, oznaczonej w normie PN-B- 06250 symbolem K-3. Sprawdzanie konsystencji mieszanki przeprowadza się podczas projektowania jej składu i

następnie przy wytwarzaniu. Dla konsystencji plastycznej K3 dopuszcza się na budowie pomiar przy pomocy stożka opadowego.

### 3. SPRZĘT

Ogólne wymagania dotyczące sprzętu podano w SST „Wymagania ogólne”. Roboty można wykonać przy użyciu dowolnego typu sprzętu zaakceptowanego przez Inspektora nadzoru. Dozatory muszą mieć aktualne świadectwo legalizacji. Mieszanie składników powinno się odbywać wyłącznie w betoniarkach o wymuszonym działaniu (zabrania się stosowania mieszanek wolnospadowych). Do podawania mieszanek należy stosować pojemniki lub pompy przystosowane do podawania mieszanek plastycznych. Do zagęszczania mieszanki betonowej należy stosować wibratory z buławami o średnicy nie większej od 0,65 odległości między prętami zbrojenia leżącymi w płaszczyźnie poziomej, o częstotliwości 6000 drgań/min i łąty wibracyjne charakteryzujące się jednakowymi drganiami na całej długości.

### 4. TRANSPORT

Ogólne wymagania dotyczące środków transportowych podano w SST „Wymagania ogólne”. Transport mieszanki betonowej należy wykonywać przy pomocy mieszalników samochodowych



# Biuro Inżynierskie **PS PROJEKT**

86-330 Metno, Boguszewo 82

tel: 500 058 463 NIP: 876-232-67-73



(tzw. gruszek). Ilość „gruszek” należy dobrać tak, aby zapewnić wymaganą szybkość betonowania z uwzględnieniem odległości dowozu, czasu twardnienia betonu oraz koniecznej rezerwy w przypadku awarii samochodu. Podawanie i układanie mieszanki betonowej można wykonywać przy pomocy pompy do betonu lub innych środków zaakceptowanych przez Inspektora nadzoru.

Czas transportu i wbudowania mieszanki nie powinien być dłuższy niż:

- 90 min. - przy temperaturze +15°C,
- 70 min. - przy temperaturze +20°C,
- 30 min. - przy temperaturze +30°C.

## 5. WYKONANIE ROBÓT

Ogólne zasady wykonania robót podano w SST „Wymagania ogólne”. Wykonawca przedstawia Inspektorowi nadzoru do akceptacji projekt organizacji i harmonogram robót uwzględniający wszystkie warunki, w jakich będą wykonywane roboty budowlane.

### 5.1. Zalecenia ogólne

Rozpoczęcie robót betoniarskich może nastąpić na podstawie dostarczonego przez Wykonawcę szczegółowego

programu i dokumentacji technologicznej (zaakceptowanej przez Inspektora nadzoru) obejmującej:

- wybór składników betonu,
- opracowanie receptur laboratoryjnych i roboczych,
- sposób wytwarzania mieszanki betonowej,
- sposób transportu mieszanki betonowej,
- kolejność i sposób betonowania,
- wskazanie przerw roboczych i sposobu łączenia betonu w tych przerwach,
- sposób pielęgnacji betonu,
- warunki rozformowania konstrukcji (deskowania),
- zestawienie koniecznych badań.

Przed przystąpieniem do betonowania powinna być stwierdzona przez Inspektora nadzoru prawidłowość wykonania wszystkich robót poprzedzających betonowanie, a w szczególności:

- prawidłowość wykonania deskowań, rusztowań, usztywnień pomostów itp.,
- prawidłowość wykonania zbrojenia,
- zgodność rzędnych z projektem,
- czystość deskowania oraz obecność wkładek dystansowych zapewniających wymaganą wielkość otuliny,
- przygotowanie powierzchni betonu uprzednio ułożonego w miejscu przerwy roboczej,
- prawidłowość wykonania wszystkich robót zanikających, między innymi wykonania przerw dylatacyjnych, warstw izolacyjnych, itp.,
- prawidłowość rozmieszczenia i niezmiennosc kształtu elementów wbudowanych w betonową konstrukcję (kanałów, wpustów, sączków, kotw, rur itp.),
- gotowość sprzętu i urządzeń do prowadzenia betonowania.

Roboty betoniarskie muszą być wykonane zgodnie z wymaganiami norm: PN-B-06250 i PN-B-06251. Betonowanie można rozpocząć po uzyskaniu zezwolenia Inspektora nadzoru potwierdzonego wpisem do dziennika budowy.

### 5.2. Wytwarzanie i podawanie mieszanki betonowej

Wytwarzanie mieszanki betonowej powinno odbywać się wyłącznie w wyspecjalizowanym zakładzie produkcji betonu, który może zapewnić żądane w SST wymagania.

Dozowanie składników do mieszanki betonowej powinno być dokonywane wyłącznie wagowo z dokładnością:

- $\pm 2\%$  - przy dozowaniu cementu i wody,
- $\pm 3\%$  - przy dozowaniu kruszywa.

Dozatory muszą mieć aktualne świadectwo legalizacji.

Wagi powinny być kontrolowane co najmniej raz w roku.

# Biuro Inżynierskie **PS PROJEKT**

86-330 Melno, Boguszewo 82

tel: 500 058 463 NIP: 876-232-67-73



Urządzenia dozujące wodę i płynne domieszki powinny być sprawdzane co najmniej raz w miesiącu. Przy dozowaniu składników powinno się uwzględniać korektę związaną ze zmiennym zawilgoceniem kruszywa. Czas mieszania należy ustalić doświadczalnie, jednak nie powinien on być krótszy niż 2 minuty. Do podawania mieszanek betonowych należy stosować pojemniki o konstrukcji umożliwiającej łatwe ich opróżnianie lub pompy przystosowanej do podawania mieszanek plastycznych. Przy stosowaniu pomp wymaga się sprawdzenia ustalonej konsystencji mieszanki betonowej przy wylocie. Mieszanki betonowej nie należy zrzucić z wysokości większej niż 0,75 m od powierzchni, na którą spada. W przypadku, gdy wysokość ta jest większa, należy mieszankę podawać za pomocą rynny zsykowej (do wysokości 3,0 m) lub leja zsykowego teleskopowego (do wysokości 8,0 m). Przy wykonywaniu elementów konstrukcji monolitycznych należy przestrzegać wymogów dokumentacji technologicznej, która powinna uwzględniać następujące zalecenia:

- w fundamentach, ścianach i ramach mieszankę betonową należy układać bezpośrednio z pojemnika lub rurociągu pompy bądź też za pośrednictwem rynny warstwami o grubości do 40 cm, zagęszczając wibratorami wglębnymi,
- przy wykonywaniu płyt mieszankę betonową należy układać bezpośrednio z pojemnika lub rurociągu pompy,
- przy betonowaniu ocepów, gzymsów, wsporników, zamków i stref przydylatacyjnych stosować wibratory wglębne.

Przy zagęszczeniu mieszanki betonowej należy spełniać następujące warunki:

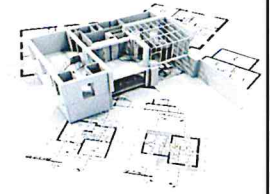
- wibratory wglębne stosować o częstotliwości min. 6000 drgań na minutę, z buławami o średnicy nie większej niż 0,65 odległości między prętami zbrojenia leżącymi w płaszczyźnie poziomej,
- podczas zagęszczania wibratorami wglębnymi nie wolno dotykać zbrojenia buławą wibratora,
- podczas zagęszczania wibratorami wglębnymi należy zagłębiać buławę na głębokość 5-8 cm w warstwę poprzednią i przytrzymać buławę w jednym miejscu w czasie 20-30 s., po czym wyjmować powoli w stanie wibrującym,
- kolejne miejsca zagłębienia buławy powinny być od siebie oddalone o 1,4 R, gdzie R. jest promieniem skutecznego działania wibratora; odległość ta zwykle wynosi 0,3-0,5 m,
- belki (ławy) wibracyjne powinny być stosowane do wyrównania powierzchni betonu płyt pomostów i charakteryzować się jednakowymi drganiami na całej długości;
- czas zagęszczania wibratorem powierzchniowym lub belką (łata) wibracyjną w jednym miejscu powinien wynosić od 30 do 60 s.,
- zasięg działania wibratorów przyczepnych wynosi zwykle od 20 do 50 cm w kierunku głębokości i od 1,0 do 1,5 m w kierunku długości elementu; rozstaw wibratorów należy ustalić doświadczalnie tak, aby nie powstawały martwe pola. Przerwy w betonowaniu należy sytuować w miejscach uprzednio przewidzianych i uzgodnionych z Projektantem. Ukształtowanie powierzchni betonu w przerwie roboczej powinno być uzgodnione w Projektantem, a w prostszych przypadkach można się kierować zasadą, że powinna ona być prostopadła do powierzchni elementu. Powierzchnia betonu w miejscu przerwania betonowania powinna być starannie przygotowana do połączenia betonu stwardniałego ze świeżym przez usunięcie z powierzchni betonu stwardniałego, luźnych okruszkówbetonu oraz warstwy szkliva cementowego oraz zwilżenie wodą. Powyższe zabiegi należy wykonać bezpośrednio przed rozpoczęciem betonowania. W przypadku przerwy w układaniu betonu zagęszczanym przez wibrowanie wznowienie betonowania nie powinno się odbyć później niż w ciągu 3 godzin lub po całkowitym stwardnieniu betonu. Jeżeli temperatura powietrza jest wyższa niż 20°C, czas trwania przerwy nie powinien przekraczać 2 godzin. Po wznowieniu betonowania należy unikać dotykania wibratorem deskowania, zbrojenia i poprzednio ułożonego betonu. W przypadku, gdy betonowanie konstrukcji wykonywane jest także w nocy, konieczne jest wcześniejsze przygotowanie odpowiedniego oświetlenia, zapewniającego prawidłowe wykonawstwo robót i dostateczne warunki bezpieczeństwa pracy.

### **5.3. Warunki atmosferyczne przy układaniu mieszanki betonowej i wiązaniu betonu**

# Biuro Inżynierskie **PS PROJEKT**

86-330 Melno, Boguszewo 82

tel: 500 058 463 NIP: 876-232-67-73



Betonowanie konstrukcji należy wykonywać wyłącznie w temperaturach nie niższych niż plus 5°C, zachowując warunki umożliwiające uzyskanie przez beton wytrzymałości co najmniej 15 MPa przed pierwszym zamarznięciem. Uzyskanie wytrzymałości 15 MPa powinno być zbadane na próbkach przechowywanych w takich samych warunkach, jak zabetonowana konstrukcja. W wyjątkowych przypadkach dopuszcza się betonowanie w temperaturze do -5°C, jednak wymaga to zgody Inspektora nadzoru oraz zapewnienia temperatury mieszanki betonowej +20°C w chwili układania i zabezpieczenia uformowanego elementu przed utratą ciepła w czasie co najmniej 7 dni. Temperatura mieszanki betonowej w chwili opróżniania betoniarki nie powinna być wyższa niż 35°C. Niedopuszczalne jest kontynuowanie betonowania w czasie ulewnego deszczu, należy zabezpieczyć miejsce robót za pomocą mat lub folii.

## 5.4. Pielęgnacja betonu

Bezpośrednio po zakończeniu betonowania zaleca się przykrycie powierzchni betonu lekkimi wodoszczelnymi osłonami zapobiegającymi odparowaniu wody z betonu i chroniącymi beton przed deszczem i nasłonecznieniem. Przy temperaturze otoczenia wyższej niż +5°C należy nie później niż po 12 godz. od zakończenia betonowania rozpocząć pielęgnację wilgotnościową betonu i prowadzić ją co najmniej przez 7 dni (przez polewanie co najmniej 3 razy na dobę). Przy temperaturze otoczenia +15°C i wyższej beton należy polewać w ciągu pierwszych 3 dni co 3 godziny w dzień i co najmniej 1 raz w nocy, a w następnym dni co najmniej 3 razy na dobę. Woda stosowana do polewania betonu powinna spełniać wymagania normy PN-B-32250. W czasie dojrzewania betonu elementy powinny być chronione przed uderzeniami i drganiami przynajmniej do chwili uzyskania przez niego wytrzymałości na ścislenie co najmniej 15 MPa.

## 5.5. Wykańczanie powierzchni betonu

Dla powierzchni betonu obowiązują następujące wymagania:

- wszystkie betonowe powierzchnie muszą być gładkie i równe, bez zagłębień między ziarnami kruszywa, przelomami i wybrzuszeniami ponad powierzchnię,
- pęknięcia i rysy są niedopuszczalne,
- równość powierzchni ustroju nośnego przeznaczonej pod izolację powinna odpowiadać wymaganiom normy

PN-B-10260; wypukłości i wgłębienia nie powinny być większe niż 2 mm.

Ostre krawędzie betonu po rozdeskowaniu powinny być oszlifowane. Jeżeli dokumentacja projektowa nie przewiduje specjalnego wykończenia powierzchni betonowych konstrukcji, to bezpośrednio po rozebraniu deskowań należy wszystkie wystające nierówności wyrównać za pomocą tarcz karborundowych i czystej wody. Wyklucza się szpachlowanie konstrukcji po rozdeskowaniu.

## 5.6. Deskowania

Deskowania dla podstawowych elementów konstrukcji obiektu (ustroju nośnego, podpór) należy wykonać według projektu technologicznego deskowania, opracowanego na podstawie obliczeń statycznie wytrzymałościowych. Projekt opracuje Wykonawca w ramach ceny kontraktowej i uzgadnia z Projektantem. Konstrukcja deskowań powinna być sprawdzana na siły wywołane parciem świeżej masy betonowej i uderzeniami przy jej wylewaniu z pojemników oraz powinna uwzględniać:

- szybkość betonowania,
- sposób zagęszczania,
- obciążenia pomostami roboczymi.

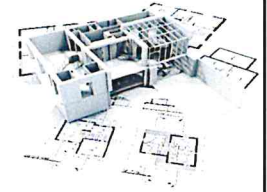
Konstrukcja deskowania powinna spełniać następujące warunki:

- zapewniać odpowiednią sztywność i niezmienność kształtu konstrukcji,
- zapewniać jednorodną powierzchnię betonu,
- zapewniać odpowiednią szczelność,
- zapewniać łatwy ich montaż i demontaż oraz wielokrotność użycia,
- wykazywać odporność na deformację pod wpływem warunków atmosferycznych.

# Biuro Inżynierskie **PS PROJEKT**

86-330 Metno, BoguszeWO 82

tel: 500 058 463 NIP: 876-232-67-73



Deskowania zaleca się wykonywać ze sklejki. W uzasadnionych przypadkach na część deskowań można użyć desek z drzew iglastych III lub IV klasy. Minimalna grubość desek wynosi 32 mm. Deski powinny być jednostronnie strugane i przygotowane do łączenia na wpust i pióro. Styki, gdzie nie można zastosować połączenia na pióro i wpust, należy uszczelnić taśmami z tworzyw sztucznych albo pianką. Należy zwrócić szczególną uwagę na uszczelnienie styków ścian z dnem deskowania oraz styków deskowań belek i poprzecznie. Stażowania należy wykonywać zgodnie z dokumentacją projektową. Belki gzymsowe oraz gzymsy wykonywane razem z pokrywami okapowymi muszą być wykonywane w deskowaniu z zastosowaniem wykładzin. Otwory w konstrukcji i osadzanie elementów typu odcinki rur, łączniki należy wykonać wg wymagań dokumentacji projektowej.

## 6. KONTROLA JAKOŚCI ROBÓT

Ogólne zasady kontroli jakości robót podano w SST „Wymagania ogólne”.

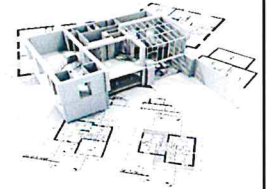
### 6.1. Badania kontrolne betonu

Dla określenia wytrzymałości betonu wbudowanego w konstrukcję należy w trakcie betonowania pobierać próbki kontrolne w postaci kostek sześciennych o boku 15 cm w liczbie nie mniejszej niż:

- 1 próbka na 100 zarobów,
- 1 próbka na 50 m betonu,
- 3 próbki na dobę,
- 6 próbek na partię betonu.

Próbki pobiera się losowo po jednej, równomiernie w okresie betonowania, a następnie przechowuje się, przygotowuje i bada w okresie 28 dni zgodnie z normą PN-B-06250. Jeżeli próbki pobrane i badane jak wyżej wykażą wytrzymałość niższą od przewidzianej dla danej klasy betonu, należy przeprowadzić badania próbek wyciętych z konstrukcji.

Jeżeli wyniki tych badań będą pozytywne, to beton należy uznać za odpowiadający wymaganej klasie betonu. W przypadku niespełnienia warunków wytrzymałości betonu na ściskanie po 28 dniach dojrzewania, dopuszcza się w uzasadnionych przypadkach, za zgodą Inspektora nadzoru, spełnienie tego warunku w okresie późniejszym, lecz nie dłuższym niż 90 dni. Dopuszcza się pobieranie dodatkowych próbek i badanie wytrzymałości betonu na ściskanie w okresie krótszym niż od 28 dni. Dla określenia nasiąkliwości betonu należy pobrać przy stanowisku betonowania co najmniej jeden raz w okresie betonowania obiektu oraz każdorazowo przy zmianie składników betonu, sposobu układania i zagęszczania po 3 próbki o kształcie regularnym lub po 5 próbek o kształcie nieregularnym, zgodnie z normą PN-B-06250. Próbki trzeba przechowywać w warunkach laboratoryjnych i badać w okresie 28 dni zgodnie z normą PN-B-06250. Nasiąkliwość zaleca się również badać na próbkach wyciętych z konstrukcji. Dla określenia mrozoodporności betonu należy pobrać przy stanowisku betonowania co najmniej jeden raz w okresie betonowania obiektu oraz każdorazowo przy zmianie składników i sposobu wykonywania betonu po 12 próbek regularnych o minimalnym wymiarze boku lub średnicy próbki 100 mm. Próbki należy przechowywać w warunkach laboratoryjnych i badać w okresie 90 dni zgodnie z normą PN-B-06250. Zaleca się badać mrozoodporność na próbkach wyciętych z konstrukcji. Przy stosowaniu metody przyśpieszonej wg normy PN-B-06250 liczba próbek reprezentujących daną partię betonu może być zmniejszona do 6, a badanie należy przeprowadzić w okresie 28 dni. Wymagany stopień wodoszczelności sprawdza się, pobierając co najmniej jeden raz w okresie betonowania obiektu oraz każdorazowo przy zmianie składników i sposobu wykonywania betonu po 6 próbek regularnych o grubości nie większej niż 160 mm i minimalnym wymiarze boku lub średnicy 100 mm. Próbki przechowywać należy w warunkach laboratoryjnych i badać w okresie 28 dni wg normy PN-B-06250. Dopuszcza się badanie wodoszczelności na próbkach wyciętych z konstrukcji. Na Wykonawcy spoczywa obowiązek zapewnienia wykonania badań laboratoryjnych (przez własne laboratoria lub inne uprawnione) przewidzianych normą PN-B-06250, a także gromadzenie przechowywanie i okazywanie Inspektorowi nadzoru wszystkich wyników badań dotyczących jakości betonu i stosowanych materiałów.



## 6.2. Tolerancja wykonania

### 6.2.1. Wymagania ogólne

- Rozróżnia się tolerancje normalne klasy N1 i N2 oraz specjalne. Klasę tolerancji N2 zaleca się w przypadku wykonywania elementów szczególnie istotnych z punktu widzenia niezawodności konstrukcji o poważnych konsekwencjach jej zniszczenia oraz konstrukcji o charakterze monumentalnym.

### 6.2.2. System odniesienia

- Przed przystąpieniem do robót na budowie należy ustalić punkty pomiarowe zgodne z przyjętą osnową geodezyjną stanowiące przestrzenny układ odniesienia do określania usytuowania elementów konstrukcji zgodnie z normami PN-87/N-02251 i PN-74/N-02211.

- Punkty pomiarowe powinny być zabezpieczone przed uszkodzeniem lub zniszczeniem.

### 6.2.3. Fundamenty (ławy-stopy)

- Dopuszczalne odchylenie usytuowania osi fundamentów w planie nie powinno być większe niż:  $\pm 10$  mm przy klasie tolerancji N1

- Dopuszczalne odchylenie usytuowania poziomu fundamentu w stosunku do poziomu pozycyjnego nie powinno być większe niż:

$\pm 20$  mm przy klasie tolerancji N1,

### 6.2.4. Słupy i ściany

- Dopuszczalne odchylenie usytuowania słupów i ścian w planie w stosunku do punktu pozycyjnego (lub osi pozycyjnej) nie powinno być większe niż:  $\pm 10$  mm przy klasie tolerancji N1,

- Dopuszczalne odchylenie wymiaru wolnej odległości usytuowania słupów i ścian w planie w stosunku do słupów i ścian sąsiednich nie powinno być większe niż:  $\pm 15$  mm przy klasie tolerancji N1,

### 6.2.5. Belki i płyty

- Dopuszczalne odchylenie usytuowania osi belki w stosunku do osi słupa nie powinno być większe niż:

$\pm 10$  mm przy klasie tolerancji N1,

- Dopuszczalne odchylenie poziomu podpór belki lub płyty o rozpiętości L nie powinno być większe niż:

$\pm L/300$  lub 15 mm przy klasie tolerancji N1,

- Dopuszczalne odchylenie poziomu przyległych belek nie powinno być większe niż:

$\pm 15$  mm przy klasie tolerancji N1,

- Dopuszczalne wygięcie belek i płyt od poziomu nie powinno być większe niż:

$\pm 15$  mm przy klasie tolerancji N1,

### 6.2.6. Przekroje

- Dopuszczalne odchylenie wymiaru I, przekroju poprzecznego elementu nie powinno być większe niż:

$\pm 0,04$  I, lub 10 mm przy klasie tolerancji N1,

- Dopuszczalne odchylenie szerokości przekroju elementu na poziomach górnym i dolnym oraz odchylenie płaszczyzny bocznej od pionu nie powinno być większe niż:

$\pm 0,04$  I, lub 10 mm przy klasie tolerancji N1,

- Dopuszczalne odchylenie usytuowania strzemion nie powinno być większe niż:

-10 mm przy klasie tolerancji N1,

- Dopuszczalne odchylenie usytuowania odgięć i połączeń prętów nie powinno być większe niż:

-10 mm przy klasie tolerancji N1,

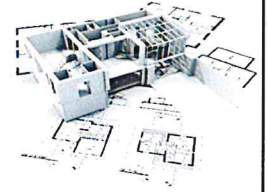
### 6.2.7. Powierzchnie i krawędzie

- Dopuszczalne odchylenia od płaskiej formowanej lub wygładzonej powierzchni na odcinku 2 m nie powinny być większe niż:

# Biuro Inżynierskie **PS PROJEKT**

86-330 Melno, Boguszewo 82

tel: 500 058 463 NIP: 876-232-67-73



7 mm przy klasie tolerancji N1,

- Dopuszczalne odchylenia od płaskiej niewygładzonej powierzchni na odcinku 2 m nie powinny być większe niż: 15 mm przy klasie tolerancji N1,

- Dopuszczalne lokalne odchylenia od płaskiej formowanej lub wygładzonej powierzchni na odcinku 0,2 m nie powinny być większe niż:

5 mm przy klasie tolerancji N1,

- Dopuszczalne lokalne odchylenia od płaskiej niewygładzonej powierzchni na odcinku 0,2 m nie powinny być większe niż:

6 mm przy klasie tolerancji N1,

- Dopuszczalne odchylenia elementu o długości L (w mm) powodujące jego skośność (odchylenie od obrysu) w płaszczyźnie nie powinno być większe niż:

$L/100 < 20$  mm przy klasie tolerancji N1,

- Dopuszczalne odchylenia linii krawędzi elementu na odcinku 1,0 m nie powinno być większe niż: 4 mm przy klasie tolerancji N1,

## **6.2.8. Otwory i wkładki**

- Dopuszczalne odchylenia w usytuowaniu otworów i wkładek nie powinno być większe niż:  $\pm 10$  mm przy klasie tolerancji N1,.

## **7. OBMIAR ROBOT**

Ogólne zasady obmiaru robót podano w SST „Wymagania ogólne”.

### **7.1. Jednostka obmiarowa**

Jednostką obmiaru jest 1 m (metr sześcienny) konstrukcji z betonu. Do obliczenia ilości przedmiarowej przyjmuje się ilość konstrukcji wg dokumentacji projektowej. Z kubatury nie potrąca się rowków, skosów o przekroju równym lub mniejszym od 6 cm .

## **8. ODBIÓR ROBOT**

Ogólne zasady odbioru robót podano w SST „Wymagania ogólne”.

### **8.1. Zgodność robót z dokumentacją projektową i SST**

Roboty powinny być wykonywane zgodnie z dokumentacją projektową, specyfikacją techniczną oraz pisemnymi decyzjami Inspektora nadzoru.

### **8.2. Odbiór robót zanikających lub ulegających zakryciu**

Podstawą odbioru robót zanikających lub ulegających zakryciu jest:

- pisemne stwierdzenie Inspektora nadzoru w dzienniku budowy o wykonaniu robót zgodnie z dokumentacją projektową i SST,

- inne pisemne stwierdzenie Inspektora nadzoru o wykonaniu robót.

Zakres robót zanikających lub ulegających zakryciu określają pisemne stwierdzenia Inspektora nadzoru lub inne dokumenty potwierdzone przez Inspektora nadzoru.

### **8.3. Odbiór końcowy**

Odbiór końcowy odbywa się po pisemnym stwierdzeniu przez Inspektora nadzoru w dzienniku budowy zakończenia robót betonowych i spełnieniu innych warunków dotyczących tych robót zawartych w umowie.

## **9. PODSTAWA PŁATNOŚCI**

Ogólne ustalenia dotyczące podstawy płatności podano w SST „Wymagania ogólne”.

### **9.1. Cena jednostkowa**

Cena jednostkowa uwzględnia:

- zakup i dostarczenie niezbędnych czynników produkcji,

- wykonanie deskowania oraz rusztowania z pomostem,

- oczyszczenie deskowania,

- przygotowanie i transport mieszanki,

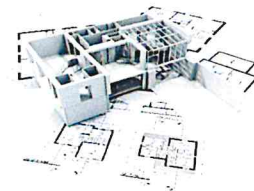
- ułożenie mieszanki betonowej z zagęszczeniem i pielęgnacją,

- wykonanie przerw dylatacyjnych,

# Biuro Inżynierskie **PS PROJEKT**

86-330 Metno, Boguszewo 82

tel: 500 058 463 NIP: 876-232-67-73



- wykonanie w konstrukcji wszystkich wymaganych projektem otworów, jak również osadzenie potrzebnych zakotwień, marek, rur itp.,
- rozbiórkę deskowań, rusztowań i pomostów,
- oczyszczenie stanowiska pracy i usunięcie, będących własnością Wykonawcy, materiałów rozbiórkowych,
- wykonanie badań i pomiarów kontrolnych.

## 10. PRZEPISY ZWIĄZANE

### 10.1. Normy

PN-B-01801 Konstrukcje betonowe i żelbetowe. Podstawy projektowania.

PN-B-03150/01 Konstrukcje z drewna i materiałów drewnopodobnych. Obliczenia statyczne i projektowanie.

Materiały.

PN-B-01100 Kruszywa mineralne. Kruszywa skalne. Podział, nazwy i określenia.

PN-EN 197-1 Cement. Skład, wymagania i kryteria zgodności dla cementu powszechnego użytku.

PN-EN 196-1 Metody badania cementu. Oznaczanie wytrzymałości.

PN-EN 196-2 Metody badania cementu. Analiza chemiczna cementu.

PN-EN 196-3 Metody badania cementu. Oznaczanie czasu wiązania i stałości objętości.

PN-EN 196-6 Metody badania cementu. Oznaczanie stopnia zmielenia.

PN-B-04320 Cement. Odbiorcza statystyczna kontrola jakości.

PN-EN 934-2 Domieszki do betonu, zaprawy i zaczynu. Domieszki do betonu. Definicje i wymagania.

PN-EN 480-1 Domieszki do betonu, zaprawy i zaczynu. Metody badań. Beton wzorcowy i zaprawa wzorcowa do badań.

PN-EN 480-2 Domieszki do betonu, zaprawy i zaczynu. Metody badań. Oznaczanie czasu wiązania.

PN-EN 480-4 Domieszki do betonu, zaprawy i zaczynu. Metody badań. Oznaczanie ilości wody wydzielającej się samoczynnie z mieszanki betonowej.

PN-EN 480-5 Domieszki do betonu, zaprawy i zaczynu. Metody badań. Oznaczanie absorpcji kapilarnej.

PN-EN 480-6 Domieszki do betonu, zaprawy i zaczynu. Metody badań. Analiza w podczerwieni.

PN-EN 480-8 Domieszki do betonu. Metody badań. Oznaczanie umownej zawartości suchej substancji.

PN-EN 480-10 Domieszki do betonu, zaprawy i zaczynu. Metody badań. Oznaczanie zawartości chlorków rozpuszczalnych w wodzie.

PN-EN 480-12 Domieszki do betonu, zaprawy i zaczynu. Metody badań. Oznaczanie zawartości alkaliów w domieszkach.

PN-B-06250 Beton zwykły.

PN-B-06251 Roboty betonowe i żelbetowe. Wymagania techniczne.

PN-B.06262 Nieniszczące badania konstrukcji z betonu. Metoda sklerometryczna badania wytrzymałości betonu na ściskanie za pomocą młotka Schmidta typu N.

PN-B-14501 Zaprawy budowlane zwykłe.

PN-B-06712 Kruszywa mineralne do betonu.

PN-B-06714/00 Kruszywa mineralne. Badania. Postanowienia ogólne.

PN-B-06714/10 Kruszywa mineralne. Badania. Oznaczenia jamistości.

PN-B-06714/12 Kruszywa mineralne. Badania. Oznaczenie zawartości zanieczyszczeń obcych.

PN-B-06714/13 Kruszywa mineralne. Badania. Oznaczanie zawartości pyłów mineralnych.

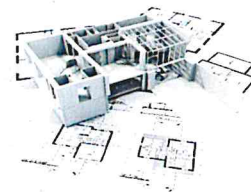
PN-EN 933-1 Badania geometrycznych właściwości kruszyw. Oznaczanie składu ziarnowego. Metoda przesiewania.

PN-EN 933-4 Badania geometrycznych właściwości kruszyw. Oznaczanie kształtu ziaren. Wskaźnik kształtu.

# Biuro Inżynierskie **PS PROJEKT**

86-330 Melno, Boguszewo 82

tel: 500 058 463 NIP: 876-232-67-73



PN-EN 1097-6 Badania mechanicznych i fizycznych właściwości kruszyw. Oznaczanie gęstości ziaren i nasiąkliwości.

PN-B-06714/34 Kruszywa mineralne. Badania. Oznaczanie reaktywności alkalicznej.

PN-B-32250 Materiały budowlane. Woda do betonu i zaprawy.

PN-B-04500 Zaprawy budowlane. Badanie cech fizycznych i wytrzymałościowych.

PN-C-04541 Woda i ścieki. Oznaczenie suchej pozostałości, pozostałości po prażeniu, straty przy prażeniu oraz substancji rozpuszczonych, substancji rozpuszczonych mineralnych i substancji rozpuszczonych lotnych.

PN-C-04554/02 Woda i ścieki. Badania twardości. Oznaczanie twardości ogólnej powyżej 0,337 mval/dm metodą wersenianową.

PN-C-04566/02 Woda i ścieki. Badania zawartości siarki i jej związków. Oznaczanie siarkowodoru i siarczków rozpuszczalnych metodą kolorymetryczną z tiofluoresceiną z kwasem o-hydroksyrtęciobenzoesowym.

PN-C-04566/03 Woda i ścieki. Badania zawartości siarki i jej związków. Oznaczanie siarkowodoru i siarczków rozpuszczalnych metodą tiomerkurymetryczną.

PN-C-04600/00 Woda i ścieki. Badania zawartości chloru i jego związków oraz zapotrzebowania chloru.

Oznaczenie pozostałego użytecznego chloru metodą miareczkową jodometryczną.

PN-C-04628/02 Woda i ścieki. Badania zawartości cukrów. Oznaczanie cukrów ogólnych, cukrów rozpuszczonych i skrobi nierozpuszczonej metodą kolorymetryczną z antronem.

PN-D-96000 Tarcica iglasta ogólnego przeznaczenia.

PN-D-96002 Tarcica liściasta ogólnego przeznaczenia.

PN-D-95017 Surowiec drzewny. Drewno wielkowymiarowe iglaste. Wspólne wymagania i badania.

PN-N-02251 Geodezja. Osnowy geodezyjne. Terminologia.

PN-N-02211 Geodezyjne wyznaczenie pomieszczeń. Podstawowe nazwy i określenia.

PN-M-47900.00 Rusztowania stojące metalowe robocze. Określenia, podział i główne wymiary.

PN-M-47900.01 Rusztowania stojące metalowe robocze. Rusztowania stojakowe z rur stalowych. Ogólne wymagania i badania oraz eksploatacja.

PN-M-47900.02 Rusztowania stojące metalowe robocze. Rusztowania ramowe. Ogólne wymagania i badania.

PN-M-47900.03 Rusztowania stojące metalowe robocze. Złącza. Ogólne wymagania i badania.

PN-B-03163-1 Konstrukcje drewniane. Rusztowania. Terminologia.

PN-B-03163-2 Konstrukcje drewniane. Rusztowania. Wymagania.

PN-B-03163-3 Konstrukcje drewniane. Rusztowania. Badania.

PN-ISO-9000 (seria 9000, 9001, 9002 i 9003). Normy dotyczące zarządzania jakością i zapewnienie jakości.

## 10.2. Inne

Instrukcje Instytutu Techniki Budowlanej:

- 240/82 Instrukcja zabezpieczenia przed korozją konstrukcji betonowych i żelbetonowych,
- 306/91 Zabezpieczenie korozji alkalicznej betonu przez zastosowanie dodatków mineralnych,
- Warunki wykonania i odbioru robót budowlanych.

## 17. CHODNIKI Z KOSTKI BRUKOWEJ BETONOWEJ – CPV45233250-6

### 1. WSTĘP

#### 1.1. Przedmiot SST

Przedmiotem niniejszej szczegółowej specyfikacji technicznej (SST), są wymagania dotyczące wykonania i odbioru chodników z brukowej kostki betonowej

#### 1.2. Zakres stosowania SST

Szczegółowa Specyfikacja Techniczna (SST) jest stosowana jako dokument przetargowy i kontraktowy przy zlecaniu i realizacji Robót wymienionych w pkt.1.1.