

1.3. Zakres Robót objętych SST

Ustalenia zawarte w niniejszej SST dotyczą zasad prowadzenia Robót związanych z wykonywaniem następujących nawierzchni z kostki brukowej betonowej gr 8 cm:

1.4. Określenia podstawowe

1.4.1. Betonowa kostka brukowa - kształtka wytwarzana z betonu metodą wibroprasowania. Produkowana jest jako kształtka jednowarstwowa lub w dwóch warstwach połączonych ze sobą trwale w fazie produkcji. Pozostałe określenia podstawowe są zgodne z obowiązującymi, odpowiednimi polskimi normami i z definicjami podanymi w SST D-M-00.00.00 „Wymagania ogólne” pkt 1.4.

1.5. Ogólne wymagania dotyczące Robót

Ogólne wymagania dotyczące Robót podano w SST D-M-00.00.00 „Wymagania ogólne” pkt 1.5.

2. MATERIAŁY

2.1. Ogólne wymagania dotyczące materiałów

Ogólne wymagania dotyczące materiałów, ich pozyskiwania i składowania, podano w SST D-M-00.00.00 „Wymagania ogólne” pkt 2.

2.2. Betonowa kostka brukowa - wymagania

2.2.1. Wymagania normowe

Warunkiem dopuszczenia do stosowania betonowej kostki brukowej w budownictwie drogowym jest spełnienie wymagań normy PN-EN-1338:2005 „betonowe kostki brukowe. Wymagania i metody badań.”

2.2.2. Wygląd zewnętrzny

Struktura wyrobu powinna być zwarta, bez rys, pęknięć, plam i ubytków. Powierzchnia górna kostek powinna być równa i szorstka, a krawędzie kostek równe i proste, wklęsnięcia nie powinny przekraczać:

- 2 mm, dla kostek o grubości 80 mm,

2.2.3. Kształt, wymiary i kolor kostki brukowej

Należy stosować kostkę o grubości 60 mm w kolorze szarym

Tolerancje wymiarowe wynoszą:

- na długości ± 3 mm,

- na szerokości ± 3 mm,

- na grubości ± 5 mm.

2.2.4. Wytrzymałość na ściskanie

Wytrzymałość na ściskanie nie powinna być mniejsza niż 50 MPa dla klasy 50, badana na 5-ciu kostkach.

2.2.5. Nasiąkliwość

Nasiąkliwość kostek betonowych powinna odpowiadać wymaganiom normy PN-B-06250 i wynosić nie więcej niż 5%.

2.2.6. Odporność na działanie mrozu

Odporność kostek betonowych na działanie mrozu powinna być badana zgodnie z wymaganiami PN-B-06250.

Odporność na działanie mrozu po 150 cyklach zamrażania i odmrażania próbek jest wystarczająca, jeżeli:

- próbka nie wykazuje pęknięć,

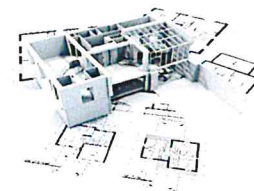
- strata masy nie przekracza 5%,

- obniżenie wytrzymałości na ściskanie w stosunku do wytrzymałości próbek nie zamrażanych nie jest większe niż 20%.

2.2.7. Ścieralność

Ścieralność kostek betonowych określona na tarczy Boehmego wg PN-B-04111 powinna wynosić nie więcej niż 4 mm.

2.3. Materiały do produkcji betonowych kostek brukowych



2.3.1. Cement

Do produkcji kostki brukowej należy stosować cement portlandzki, bez dodatków, klasy nie niższej niż „32,5”. Zaleca się stosowanie cementu o jasnym kolorze. Cement powinien odpowiadać wymaganiom PN-B-19701.

2.3.2. Kruszywo

Należy stosować kruszywa mineralne odpowiadające wymaganiom PN-B-06712. Uziarnienie kruszywa powinno być ustalone w recepcie laboratoryjnej mieszanki betonowej, przy założonych parametrach wymaganych dla produkowanego wyrobu.

2.3.3. Woda

Właściwości i kontrola wody stosowanej do produkcji betonowych kostek brukowych powinny odpowiadać wymaganiom wg PN-B-32250.

2.3.4. Dodatki

Do produkcji kostek brukowych stosuje się dodatki w postaci plastyfikatorów i barwników, zgodnie z receptą laboratoryjną. Plastyfikatory zapewniają gotowym wyrobom większą wytrzymałość, mniejszą nasiąkliwość i większą odporność na niskie temperatury i działanie soli. Stosowane barwniki powinny zapewnić kostce trwałe zabarwienie. Powinny to być barwniki nieorganiczne.

3. SPRZĘT

3.1. Ogólne wymagania dotyczące sprzętu

Ogólne wymagania dotyczące sprzętu podano w SST D-M-00.00.00 „Wymagania ogólne” pkt 3.

3.2. Sprzęt do wykonania nawierzchni z kostki brukowej

Małe powierzchnie nawierzchni z kostki brukowej wykonuje się ręcznie. Jeśli powierzchnie są duże, można stosować mechaniczne urządzenia układające. Do zagęszczenia nawierzchni stosuje się wibratory płytowe z osłoną z tworzywa sztucznego. Do wyrównania podsypki można stosować mechaniczne urządzenie na rolkach, prowadzone liniami na szynie lub krawężnikach.

4. TRANSPORT

4.1. Ogólne wymagania dotyczące transportu

Ogólne wymagania dotyczące transportu podano w SST „Wymagania ogólne” pkt 4.

4.2. Transport betonowych kostek brukowych

Uformowane w czasie produkcji kostki betonowe układane są warstwowo na palecie. Po uzyskaniu wytrzymałości betonu min. 0,7 R, kostki przewożone są na stanowisko, gdzie specjalne urządzenie pakuje je w folię i spina taśmą stalową, co gwarantuje transport samochodami w nienaruszonym stanie. Kostki betonowe można również przewozić samochodami na paletach transportowych producenta.

5. WYKONANIE ROBÓT

5.1. Ogólne zasady wykonania Robót

Ogólne zasady wykonania Robót podano w „Wymagania ogólne” pkt 5. Podsypka powinna być zwilżona wodą, zagęszczona i wyprofilowana.

5.2. Podłoże

Grunty podłoża powinny być niewysadzinowe, jednorodne i nośne oraz zabezpieczone przed nadmiernym zawilgoceniem i ujemnymi skutkami przemarzania, zgodnie z dokumentacją projektową. Podłoże powinno być wyprofilowane zgodnie z projektowanymi spadkami.

5.3. Konstrukcja nawierzchni

Konstrukcja nawierzchni powinna być zgodna z dokumentacją projektową i SST.

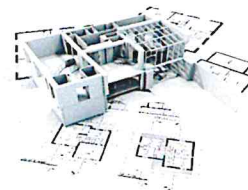
Konstrukcja nawierzchni może obejmować ułożenie warstwy ścieralnej z betonowej kostki brukowej na:

· podsypce cementowo piaskowej,

· podstawowe czynności przy wykonywaniu nawierzchni, z występowaniem podbudowy, podsypki piaskowej i

· wypełnieniem spoin piaskiem, obejmują:

· wykonanie podbudowy,



- wykonanie obramowania nawierzchni (z krawężników, obrzeży i ew. ścieków),
- przygotowanie i rozścielenie podsypki piaskowej,
- ułożenie kostek z ubiciem,
- wypełnienie spoin piaskiem

5.4. Podbudowa

Rodzaj podbudowy przewidzianej do wykonania pod warstwą betonowej kostki brukowej powinien być zgodny z dokumentacją projektową. Wykonanie podbudowy powinno odpowiadać wymaganiom właściwej SST.

5.5. Obramowanie nawierzchni

Rodzaj obramowania nawierzchni powinien być zgodny z dokumentacją projektową lub SST.

Ustawianie krawężników, obrzeży i ew. wykonanie ścieków przy krawężnikowych powinno być zgodne z wymaganiami zawartymi w odpowiednich SST.

Krawężniki i obrzeża zaleca się ustawiać przed przystąpieniem do układania nawierzchni z kostki. Przed ich ustawieniem, pożądane jest ułożenie pojedynczego rzędu kostek w celu ustalenia szerokości nawierzchni i prawidłowej lokalizacji krawężników lub obrzeży.

5.6. Podsypka

Do wykonania podsypki nawierzchni stosuje się podsypkę cementowo-piaskową 1:4. Wymagania dla materiałów stosowanych na podsypkę powinny być zgodne z pkt 2 niniejszej SST oraz z PN-S-96026 [12]. Grubość podsypki powinna wynosić 5 cm po zagęszczeniu. Współczynnik wodno-cementowy dla podsypki cementowo-piaskowej powinien wynosić od 0,20 do 0,25, a wytrzymałość na ściskanie: R7 = 10 MPa, R28 = 14 MPa.

5.7. Układanie nawierzchni z betonowych kostek brukowych

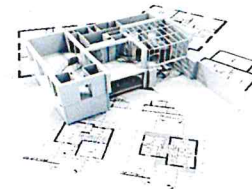
Ustalenie kształtu, wymiaru i koloru kostek oraz desenia ich układania

Kształt, wymiary, barwę i inne cechy charakterystyczne kostek oraz desień ich układania powinny być zgodne z dokumentacją projektową SST, a w przypadku braku wystarczających ustaleń Wykonawca przedkłada odpowiednie propozycje do zaakceptowania Inspektorowi nadzoru. Przed ostatecznym zaakceptowaniem kształtu, koloru, sposobu układania i wytwórni kostek, Inspektor nadzoru może polecić Wykonawcy ułożenie po 1 m² wstępnie wybranych kostek, wyłącznie na podsypce piaskowej. Nawierzchnię na podsypce piaskowej zaleca się wykonywać w dodatnich temperaturach otoczenia. Ułożenie nawierzchni z kostek. Warstwa nawierzchni z kostki powinna być wykonana z elementów o jednakowej grubości. Na większym fragmencie robót zaleca się stosować kostki dostarczone w tej samej partii materiału, w której niedopuszczalne są różne odcienie wybranego koloru kostki. Układanie kostki można wykonywać ręcznie lub mechanicznie. Układanie ręczne zaleca się wykonywać na mniejszych powierzchniach, zwłaszcza skomplikowanych pod względem kształtu lub wymagających kompozycji kolorystycznej układanych deseni oraz różnych wymiarów i kształtów kostek. Układanie kostek powinni wykonywać przyuczeni brukarze. Układanie mechaniczne zaleca się wykonywać na dużych powierzchniach o prostym kształcie, tak aby układarka mogła przenosić z palety warstwę kształtek na miejsce ich ułożenia z wymaganą dokładnością. Kostka do układania mechanicznego nie może mieć dużych odchyłek wymiarowych i musi być odpowiednio przygotowana przez producenta, tj. ułożona na palecie w odpowiedni wzór, bez dołożenia połówek i dziewiątek, przy czym każda warstwa na palecie musi być dobrze przesypana bardzo drobnym piaskiem, by kostki nie przywierały do siebie. Układanie mechaniczne zawsze musi być wsparte pracą brukarzy, którzy uzupełniają przerwy, wyrabiają luki, dokładają kostki w okolicach studzienek i krawężników. Kostkę układa się około 1,5 cm wyżej od projektowanej niwelety, ponieważ po procesie ubijania podsypka zagęszcza się. Powierzchnia kostek położonych obok urządzeń infrastruktury technicznej (np. studzienek, włazów itp.) powinna trwale wystawać od 3 mm do 5 mm powyżej powierzchni tych urządzeń oraz od 3 mm do 10 mm powyżej korytek ściekowych (ścieków). Do uzupełnienia przestrzeni przy krawężnikach, obrzeżach i studzienkach można używać elementy kostkowe wykończeniowe w postaci tzw. połówek i dziewiątek, mających wszystkie krawędzie równe i odpowiednio fazowane. W przypadku

Biuro Inżynierskie **PS PROJEKT**

86-330 Melno, Boguszewo 82

tel: 500 058 463 NIP: 876-232-67-73



potrzeby kształtek o nietypowych wymiarach, wolną przestrzeń uzupełnia się kostką ciętą, przycinaną na budowie specjalnymi narzędziami tnącymi (przycinarkami, szlifierkami z tarczą itp.). Dzienną działkę roboczą nawierzchni na podsypce cementowo-piaskowej zaleca się zakończyć prowizorycznie około półmetrowym pasem nawierzchni na podsypce piaskowej w celu wytworzenia oporu dla ubicia kostki ułożonej na stałe. Przed dalszym wznowieniem robót, prowizorycznie ułożoną nawierzchnię na podsypce piaskowej należy rozebrać i usunąć wraz z podsypką. Ubicie nawierzchni z kostek Ubicie nawierzchni należy przeprowadzić za pomocą zagęszczarki wibracyjnej (płytovej) z osłoną z tworzywa sztucznego. Do ubicia nawierzchni nie wolno używać walca. Ubijanie nawierzchni należy prowadzić od krawędzi powierzchni w kierunku jej środka i jednocześnie w kierunku poprzecznym kształtek. Ewentualne nierówności powierzchniowe mogą być zlikwidowane przez ubijanie w kierunku wzdłużnym kostki. Po ubiciu nawierzchni wszystkie kostki uszkodzone (np. pęknięte) należy wymienić na kostki całe. Spoiny i szczeliny dylatacyjne Szerokość spoin pomiędzy betonowymi kostkami brukowymi powinna wynosić od 3 mm do 5 mm. W przypadku stosowania prostokątnych kostek brukowych zaleca się aby osie spoin pomiędzy dłuższymi bokami tych kostek tworzyły z osią drogi kąt 45o, a wierzchołek utworzonego kąta prostego pomiędzy spoinami miał kierunek odwrotny do kierunku spadku podłużnego nawierzchni. Po ułożeniu kostek, spoiny należy wypełnić piaskiem. Wypełnienie spoin piaskiem polega na rozsypaniu warstwy piasku i wmięceniu go w spoiny na sucho lub, po obfitym polaniu wodą - wmięceniu papki piaskowej szczotkami względnie rozgarniaczami z piórami gumowymi.

5.8. Pielęgnacja nawierzchni i oddanie jej dla ruchu

Nawierzchnię na podsypce piaskowej ze spoinami wypełnionymi piaskiem można oddać do użytku bezpośrednio po jej wykonaniu.

6. KONTROLA JAKOŚCI ROBÓT

6.1. Ogólne zasady kontroli jakości Robót

Ogólne zasady kontroli jakości Robót podano w „Wymagania ogólne” pkt 6.

6.2. Badania przed przystąpieniem do Robót

Przed przystąpieniem do Robót, Wykonawca powinien sprawdzić, czy producent kostek brukowych posiada atest wyrobu wg pkt 2.2.1 niniejszej SST. Niezależnie od posiadanego atestu, Wykonawca powinien żądać od producenta wyników bieżących badań wyrobu na ściskanie. Zaleca się, aby do badania wytrzymałości na ściskanie pobierać 6 próbek (kostek) dziennie (przy produkcji dziennej ok. 600 m2 powierzchni kostek ułożonych w nawierzchni). Poza tym, przed przystąpieniem do Robót Wykonawca sprawdza wyrób w zakresie wymagań podanych w pkt 2.2.2 i 2.2.3 i wyniki badań przedstawia Inżynierowi do akceptacji.

6.3. Badania w czasie Robót

6.3.1. Sprawdzenie podłoża i podbudowy

Sprawdzenie podłoża i podbudowy polega na stwierdzeniu ich zgodności z dokumentacją projektową i odpowiednimi SST.

6.3.2. Sprawdzenie podsypki

Sprawdzenie podsypki w zakresie grubości i wymaganych spadków poprzecznych i podłużnych polega na stwierdzeniu zgodności z dokumentacją projektową oraz pkt 5.7 niniejszej SST.

6.3.3. Sprawdzenie wykonania nawierzchni

Sprawdzenie prawidłowości wykonania nawierzchni z betonowych kostek brukowych polega na stwierdzeniu

zgodności wykonania z dokumentacją projektową oraz wymaganiami wg pkt 5.7 niniejszej SST:

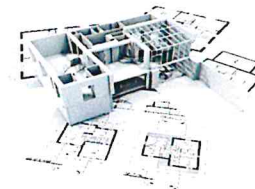
- pomiar szerokości spoin,
- sprawdzenie prawidłowości ubijania (wibrowania),
- sprawdzenie prawidłowości wypełnienia spoin,
- sprawdzenie, czy przyjęty deseń (wzór) i kolor nawierzchni jest zachowany.

6.4. Sprawdzenie cech geometrycznych nawierzchni

Biuro Inżynierskie **PS PROJEKT**

86-330 Metno, Boguszewo 82

tel: 500 058 463 NIP: 876-232-67-73



6.4.1. Nierówności podłużne

Nierówności podłużne nawierzchni mierzone łata zgodnie z normą BN-68/8931-04 nie powinny przekraczać 8mm.

6.4.2. Spadki poprzeczne

Spadki poprzeczne nawierzchni powinny być zgodne z dokumentacją projektową z tolerancją $\pm 0,5\%$.

6.4.3. Niweleta nawierzchni

Różnice pomiędzy rzędnymi wykonanej nawierzchni i rzędnymi projektowanymi nie powinny przekraczać ± 1 cm.

6.4.4. Szerokość nawierzchni

Szerokość nawierzchni nie może różnić się od szerokości projektowanej o więcej niż ± 5 cm.

6.4.5. Grubość podsypki

Dopuszczalne odchyłki od projektowanej grubości podsypki nie powinny przekraczać $\pm 1,0$ cm.

6.5. Częstotliwość pomiarów

Częstotliwość pomiarów dla cech geometrycznych nawierzchni z kostki brukowej, wymienionych w pkt 6.4 powinna być dostosowana do powierzchni wykonanych Robót.

Zaleca się, aby pomiary cech geometrycznych wymienionych w pkt 6.4 były przeprowadzone nie rzadziej niż 2 razy na 100 m² nawierzchni i w punktach charakterystycznych dla niwelety lub przekroju poprzecznego oraz wszędzie tam, gdzie poleci Inżynier.

7. OBMIAŁ ROBÓT

7.1. Ogólne zasady obmiaru Robót

Ogólne zasady obmiaru Robót podano w „Wymagania ogólne” pkt 7.

7.2. Jednostka obmiarowa

Jednostką obmiarową jest m² (metr kwadratowy) wykonanej nawierzchni z betonowej kostki brukowej.

8. ODBIÓR ROBÓT

8.1. Ogólne zasady odbioru Robót

Ogólne zasady odbioru Robót podano w „Wymagania ogólne” pkt 8.

Roboty uznaje się za wykonane zgodnie z dokumentacją projektową, SST i wymaganiami Inżyniera, jeżeli wszystkie pomiary i badania z zachowaniem tolerancji według pkt 6 dały wyniki pozytywne.

8.2. Odbiór Robót zanikających i ulegających zakryciu

Odbiorowi Robót zanikających i ulegających zakryciu podlegają:

- przygotowanie podłoża,
- wykonanie podsypki,

Zasady ich odbioru są określone w „Wymagania ogólne” pkt 8.2

8.3. Zasady postępowania w przypadku wystąpienia wad i usterek

W przypadku wystąpienia wad lub usterek Wykonawca robót powinien usunąć je w terminie zaakceptowanym przez Inżyniera tak aby nie wstrzymywać postępu prac.

9. PODSTAWA PŁATNOŚCI

9.1. Ogólne ustalenia dotyczące podstawy płatności

Ogólne ustalenia dotyczące podstawy płatności podano w „Wymagania ogólne” pkt 9.

9.2. Cena jednostki obmiarowej

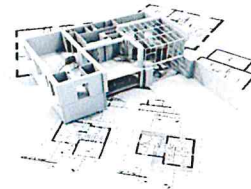
Cena wykonania 1 m² nawierzchni z kostki brukowej betonowej obejmuje:

- prace pomiarowe i Roboty przygotowawcze,
- oznakowanie Robót,
- przygotowanie podłoża
- dostarczenie materiałów,
- wykonanie podsypki,

Biuro Inżynierskie **PS PROJEKT**

86-330 Metno, Boguszewo 82

tel: 500 058 463 NIP: 876-232-67-73



- ułożenie i ubicie kostki,
- wypełnienie spoin,
- przeprowadzenie badań i pomiarów wymaganych w SST.

10. PRZEPISY ZWIĄZANE

Normy

10.1 PN-B-04111 Materiały kamienne. Oznaczenie ścieralności na tarczy Boehmego

10.2 PN-B-06250 Beton zwykły

10.3 PN-B-06712 Kruszywa mineralne do betonu zwykłego

10.4 PN-B-19701 Cement. Cement powszechnego użytku. Skład, wymagania i ocena zgodności

10.5 PN-B-32250 Materiały budowlane. Woda do betonów i zapraw

10.6 BN-80/6775-

03/04

Prefabrykaty budowlane z betonu. Elementy nawierzchni dróg, ulic, parkingów i torowisk tramwajowych. Krawężniki i obrzeża

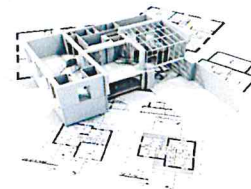
10.7 BN-68/8931-01 Drogi samochodowe. Oznaczenie wskaźnika piaskowego

10.8 BN-68/8931-04 Drogi samochodowe. Pomiar równości nawierzchni planografem i łątą.

Biuro Inżynierskie PS PROJEKT

86-330 Metno, Boguszewo 82

tel: 500 058 463 NIP: 876-232-67-73



BRANŻA SANITARNA

Biuro Inżynierskie **PS PROJEKT**

86-330 Metno, Boguszewo 82

tel: 500 058 463 NIP: 876-232-67-73



45330000 – Wykonywanie instalacji cieplnych, wodnych, wentylacyjnych i gazowych.

45320000 – Roboty izolacyjne.

SST-01 WEWNĘTRZNA INSTALACJA WODOCIĄGOWA

1. Wprowadzenie

1.1 Przedmiot Specyfikacji Technicznej - SST

Przedmiotem niniejszej specyfikacji technicznej są wymagania dotyczące wykonania i odbioru robót związanych z budową wewnętrznej instalacji wodociągowej.

1.2 Zakres stosowania specyfikacji technicznej

Niniejsza Szczegółowa Specyfikacja Techniczna będzie stosowana jako dokument stanowiący element Projektu Budowlanego. Specyfikacja jest stosowana jako dokument przetargowy i kontraktowy przy zlecaniu i realizacji robót.

1.3 Określenia podstawowe

- Instalacja wodociągowa - układy połączonych przewodów, armatury i urządzeń, służące do zaopatrywania budynku w zimną i ciepłą wodę, spełniająca wymagania jakościowe określone w przepisach odrębnych dotyczących warunków, jakim powinna odpowiadać woda do spożycia przez ludzi.
- Woda do spożycia przez ludzi - woda spełniająca wymagania jakościowe określone w rozporządzeniu [4].
- Instalacja wodociągowa wody zimnej - instalacja zimnej wody doprowadzanej z sieci wodociągowej rozpoczyna się bezpośrednio za zestawem wodomierza głównego, a instalacja zimnej wody pochodzącej z własnego ujęcia (studni) - od urządzenia, za pomocą którego jest pobierana woda z tego ujęcia.
- Ciśnienie robocze instalacji, p_{rob} (lub p_{oper}) - obliczeniowe (projektowe) ciśnienie pracy instalacji przewidziane w dokumentacji projektowej, które dla zachowania zakładanej trwałości instalacji nie może być przekroczone w żadnym jej punkcie.
- Ciśnienie dopuszczalne instalacji - najwyższa wartość ciśnienia statycznego wody w najniższym punkcie instalacji.
- Ciśnienie próbne - ciśnienie w najniższym punkcie instalacji, przy którym dokonywane jest badanie jej szczelności.
- Ciśnienie nominalne PN - ciśnienie charakteryzujące wymiary i wytrzymałość elementu instalacji w temperaturze odniesienia równej 20°C.
- Średnica nominalna (DN lub dn) - średnica, która jest dogodnie zaokrągloną liczbą, w przybliżeniu

Biuro Inżynierskie **PS PROJEKT**

86-330 Metno, Boguszewo 82

tel: 500 058 463 NIP: 876-232-67-73



równą średnicy rzeczywistej (dla rur - średnicy zewnętrznej, dla kielichów kształtek - średnicy wewnętrznej) wyrażonej w milimetrach.

- Nominalna grubość ścianki rury (en) - grubość ścianki, która jest dogodnie zaokrągloną, liczbą, w przybliżeniu równą rzeczywistej grubości ścianki rury wyrażonej w milimetrach.

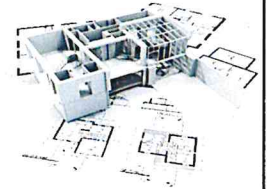
2. Materiały

Przy wykonywaniu robót budowlanych należy, stosować wyroby budowlane, które zostały dopuszczone do obrotu i powszechnego lub jednostkowego stosowania w budownictwie.

Wyroбами dopuszczonymi do obrotu i powszechnego stosowania w budownictwie są właściwie oznaczone:

- wyroby budowlane dla których wydano certyfikat na znak bezpieczeństwa, wykazujący, że zapewniono zgodność z kryteriami technicznymi określonymi na podstawie Polskich Norm, aprobat technicznych oraz właściwych przepisów i dokumentów technicznych - w odniesieniu do wyrobów podlegających tej certyfikacji,
- wyroby budowlane dla których dokonano oceny zgodności i wydano certyfikat zgodności lub deklarację zgodności z Polską Normą lub z aprobatą techniczną, mające istotny wpływ na spełnienie co najmniej jednego z wymagań podstawowych - w odniesieniu do wyrobów nie objętych certyfikacją na znak bezpieczeństwa,
- wyroby budowlane umieszczone w wykazie wyrobów nie mających istotnego wpływu na spełnianie wymagań podstawowych oraz wyrobów wytwarzanych i stosowanych według tradycyjnie uznanych zasad sztuki budowlanej, będącym załącznikiem do rozporządzenia,
- wyroby budowlane oznaczone znakowaniem CE, dla których zgodnie z odrębnymi przepisami dokonano oceny zgodności ze zharmonizowaną normą europejską wprowadzoną do zbioru Polskich Norm, z europejską aprobatą techniczną lub krajową specyfikacją techniczną państwa członkowskiego Unii Europejskiej uznaną przez Komisję Europejską za zgodną z wymaganiami podstawowymi,
- wyroby budowlane znajdujące się w określonym przez Komisję Europejską wykazie wyrobów mających niewielkie znaczenie dla zdrowia i bezpieczeństwa, dla których producent wydał deklarację zgodności z uznanymi regulami sztuki budowlanej.
- dopuszczone do jednostkowego stosowania w obiekcie budowlanym są wyroby budowlane wykonane według indywidualnej dokumentacji technicznej sporządzonej przez projektanta obiektu lub z nim uzgodnionej, dla których dostawca, zgodnie z rozporządzeniem, wydał oświadczenie wskazujące, że zapewniono zgodność wyrobu z tą dokumentacją oraz z przepisami i obowiązującymi normami.
- zgodnie z art. 46 ustawy Prawo budowlane [1], kierownik budowy, a jeżeli jego ustanowienie nie jest wymagane - inwestor, obowiązany jest przez okres wykonywania robót budowlanych przechowywać oświadczenia wymienione wyżej oraz udostępniać je przedstawicielom uprawnionych organów.

2.1. Wymagania szczegółowe dla materiałów



Materiały, z których mogą być wykonane przewody instalacji wodociągowych, zestawiono w tablicy 1.

Tablica 1.

Poz.	Oznaczenie	Nazwa lub opis materiału		Uwagi
1	2	3		4
1	PB	tworzywo sztuczne	polibutylen	
2	PE-X		polietylen wysokiej gęstości usieciowany	
3	PP-B		kopolimer blokowy polipropylenu	
4	PP-H		homopolimer polipropylenu	
5	PP-R		kopolimer statystyczny polipropylenu (random)	
6	PE-X/A1/PE-HD		warstwy: polietylenu usieciowanego, aluminium, polietylenu wysokiej gęstości (własności techniczne i właściwości użytkowe jak dla materiału wielowarstwowego - nierozdzielonego)	
7	PE-X/A1/PE-X		warstwy: polietylenu usieciowanego, aluminium, polietylenu wysokiej gęstości (własności techniczne i właściwości użytkowe jak dla materiału wielowarstwowego - nierozdzielonego)	
8	PP-R/A1/PP-R		warstwy: kopolimeru statystycznego polipropylenu, aluminium, polietylenu usieciowanego (własności techniczne i właściwości użytkowe jak dla jednorodnego materiału warstwy wewnętrznej z ograniczeniem wydłużeń cieplnych warstwą aluminium)	
9	PVC-C		polichlorek winylu chlorowany	
10	PVC-U		polichlorek winylu niezmiękczone	tylko do instalacji wody zimnej
12	-	metal	stal węglowa zwykła ocynkowana	
13	-		stal odporna na korozję	
14	Cu-DHP		miedź	
11	-		inne materiały, jeżeli przewody z nich wykonane zostały dopuszczone do obrotu i powszechnego stosowania w budownictwie w instalacjach wodociągowych	

Tablica 2. Zalecany zakres stosowania przewodów metalowych w instalacjach wodociągowych

Poz.	Materiał przewodów oraz dla miedzi typ złącza	Ciśnienie robocze w barach	Instalacja wodociągowa	
			wody ciepłej	wody zimnej
1	2	3	4	5
1	stal węglowa zwykła ocynkowana	2) 2)		2)
2	stal odporna na korozję	2)		2)
3	miedź – złącza lutowane kapilarnie	$p_{rob} \leq 10$	$d_{nom} \leq 108$	$d_{nom} \leq 108$
		$10 < p_{rob}$	nie stosować	
4	miedź – złącza zaciskowe	$p_{rob} \leq 4$	$d_{nom} \leq 108$	$d_{nom} \leq 108$
		$4 < p_{rob} \leq 6$	$d_{nom} \leq 54$	$d_{nom} \leq 54$
		$6 < p_{rob} \leq 10$	nie stosować	$d_{nom} \leq 54$
		$10 < p_{rob}$		nie stosować

1) Stosowanie przewodów w instalacji powinno odpowiadać kryteriom doboru materiałów na te instalacje na podstawie oceny wody
 2) Stosować zgodnie z warunkami podanymi w polskiej normie lub aprobacie technicznej

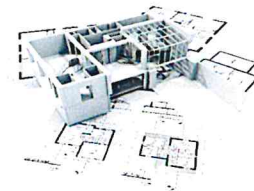
2.2. Składowanie materiałów

Składowanie materiałów powinno odbywać się w warunkach zapobiegających zniszczeniu, uszkodzeniu lub pogorszeniu ich własności technicznych. Należy bezwzględnie stosować się do instrukcji składowania opracowanej przez producenta. Transport i składowanie rur i kształtek muszą

Biuro Inżynierskie **PS PROJEKT**

86-330 Metno, Boguszewo 82

tel: 500 058 463 NIP: 876-232-67-73



być przeprowadzane przy ciągłej obserwacji właściwości materiałów i zewnętrznych warunków panujących podczas procesu, tak, aby wyroby nie były poddawane żadnym szkodom. Powierzchnia składowania musi być płaska, wolna od kamieni i ostrych przedmiotów. Wiązki można składować po trzy jedna na drugiej, lecz nie wyżej niż na 2 m wysokości w taki sposób, aby ramka wiązki wyższej spoczywała na ramce wiązki niższej. Gdy rury są składowane (po rozpakowaniu) w stertach należy zastosować boczne wsporniki, najlepiej drewniane lub wyłożone drewnem w maksymalnych odstępach o 1,50m.

Gdy nie jest możliwe podparcie rur na całej długości, to spodnia warstwa rur winna spoczywać na drewnianych łątach o szerokości min. 50 mm o takiej wysokości, aby nigdy kielichy nie leżały na ziemi. Rozstaw podpór nie większy niż 2 m. Rury o różnych średnicach i grubościach winny być składowane oddzielnie, a gdy nie jest to możliwe, rury o najgrubszej ścianie winny znajdować się na spodzie. W stercie nie powinno się znajdować więcej niż 7 warstw, lecz nie wyżej niż 1,5 m. Gdy wiadomo, że składowane rury nie zostaną ułożone w ciągu 12 miesięcy należy je zabezpieczyć przed nadmiernym wpływem warunków atmosferycznych (promieniowania słonecznego, deszczu śniegu itp.) poprzez zadaszenie.

3. Sprzęt

Wykonawca jest zobowiązany do używania jedynie takiego sprzętu, który nie spowoduje niekorzystnego wpływu na jakość wykonywanych robót. Sprzęt używany do robót powinien być zgodny z ofertą Wykonawcy i powinien odpowiadać pod względem typów i ilości wskazaniom zawartym w dokumentacji projektowej lub projekcie organizacji robót.

Liczba i wydajność sprzętu powinny gwarantować przeprowadzenie robót, zgodnie z zasadami określonymi w dokumentacji projektowej.

Sprzęt będący własnością Wykonawcy lub wynajęty do wykonania robót ma być utrzymywany w dobrym stanie i gotowości do pracy. Powinien być zgodny z normami ochrony środowiska i przepisami dotyczącymi jego użytkowania.

Wykonawca dostarczy kopie dokumentów potwierdzających dopuszczenie sprzętu do użytkowania i badań okresowych, tam gdzie jest to wymagane przepisami.

Wykonawca będzie konserwować sprzęt jak również naprawiać lub wymieniać sprzęt niesprawny. Jakikolwiek sprzęt, maszyny, urządzenia i narzędzia nie gwarantujące zachowania warunków umowy, zostaną zdyskwalifikowane i nie dopuszczone do robót.

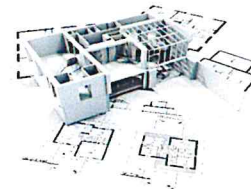
4. Transport

4.1. Transport materiałów

Należy stosować się do instrukcji transportu opracowanej przez producenta.

Transport i składowanie materiałów (m. in. rur i kształtek) muszą być przeprowadzane przy ciągłej obserwacji właściwości materiału i zewnętrznych warunków panujących podczas procesu, tak, aby wyroby nie były poddawane żadnym szkodom.

Materiały mogą być przewożone środkami transportu odpowiednio przystosowanymi do przewozu elementów, konstrukcji itp. niezbędnych do wykonania robót. Rury w wiązkach muszą być



transportowane na samochodach o odpowiedniej długości. Wyładunek rur w wiązkach wymaga użycia podnośnika widłowego z płaskimi widłami lub dźwigu z belką (trawersem). Nie wolno stosować zawiesi z lin stalowych lub łańcuchów.

Gdy rury zostały załadowane teleskopowo (rury o mniejszej średnicy wewnątrz rur o większej średnicy) przed rozładunkiem wiązki należy wyjąć rury "wewnętrzne".

Gdy rury są rozładowywane pojedynczo można je zdejmować ręcznie lub z użyciem podnośnika widłowego. Nie wolno rur zrzucić lub wleć. Przewożone środkami transportu elementy powinny być zabezpieczone przed ich uszkodzeniem, przemieszczaniem i w opakowaniach zgodnych z wymaganiami producenta. Zaleca się dostarczanie materiałów do stanowisk montażowych bezpośrednio przed ich montażem w celu uniknięcia dodatkowego transportu wewnętrznego z magazynu budowy.

5. Wykonanie robót

Instalacje wodociągowe powinny zapewnić obiektowi budowlanemu, w którym je wykonano, możliwość spełnienia wymagań podstawowych dotyczących w szczególności:

- bezpieczeństwa konstrukcji,
- bezpieczeństwa pożarowego,
- bezpieczeństwa użytkowania,
- odpowiednich warunków higienicznych i zdrowotnych oraz ochrony środowiska,
- ochrony przed hałasem i drganiami,
- oszczędności energii i odpowiedniej izolacyjności cieplnej przegród.

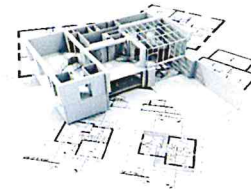
Instalacje powinny być wykonane zgodnie z projektem oraz przy spełnieniu we właściwym zakresie wymagań powołanych przepisów techniczno-budowlanych, a także zgodnie z zasadami wiedzy technicznej.

Ponadto zgodnie z art. 5 ust. 1 ustawy Prawo budowlane instalacje powinny być wykonane przy wzięciu pod uwagę przewidywanego okresu użytkowania, w sposób umożliwiający zapewnienie prawidłowego użytkowania instalacji, zgodnej z przeznaczeniem obiektu i założeniami projektu oraz we właściwym zakresie zgodnym z wymaganiami przepisów techniczno-budowlanych dotyczących warunków technicznych użytkowania obiektów budowlanych.

5.2. Szczegółowe zasady wykonywania Robót

5.1.1. Prowadzenie przewodów instalacji wodociągowych w obiekcie

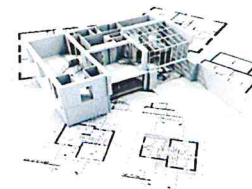
- Przewody poziome powinny być prowadzone ze spadkiem tak, żeby w najniższych miejscach załamań przewodów zapewnić możliwość odwadniania instalacji, oraz możliwość odpowietrzania przez punkty czerpalne. Dopuszcza się możliwość układania odcinków przewodów bez spadku, jeżeli opróżnianie z wody jest możliwe przez przedmuchiwanie sprężonym powietrzem.
- Przewody poziome prowadzone przy ścianach na lub pod stropami itp. powinny spoczywać na podporach stałych (w uchwytych) i ruchomych (w uchwytych, na wspornikach, zawieszonych itp.) usytuowanych w odstępach nie mniejszych niż wynika to z wymagań dla materiału, z którego wykonane są rury.



- Przewody podejść wody zimnej i ciepłej powinny być dodatkowo mocowane przy punktach poboru wody.
- Przewody wodociągowe mogą być prowadzone w obudowanych węzłach sanitarnych, przy czym należy zapewnić dostęp do wszystkich zaworów odcinających.
- Przewody układane w zakrywanych bruzdach ściennych powinny być układane zgodnie z projektem wykonawczym. Trasy przewodów powinny być zinwentaryzowane i naniesione w dokumentacji technicznej powykonawczej.
- Przewody w bruzdach powinny być prowadzone w otulinie (izolacji cieplnej), rurze płaszczowej lub co najmniej z izolacją powietrzną (dopuszcza się układanie w bruzdzie przewodu owiniętego np. tekturą falistą lub w peszlu) w taki sposób, aby przy wydłużeniach cieplnych:
 - powierzchnia przewodu była zabezpieczona przed tarciem o ścianki bruzdy i materiał zakrywający,
 - w połączeniach i na odgałęzieniach przewodu nie powstawały dodatkowe naprężenia - siły rozrywające połączenia.
- Przewody instalacji wodociągowej wykonanej z tworzywa sztucznego powinny być prowadzone w odległości większej niż 0,1 m od rurociągów cieplnych, mierząc od powierzchni rur. W przypadku, gdy ta jest mniejsza należy stosować izolację cieplną.
- Przewody należy prowadzić w sposób zapewniający właściwą kompensację wydłużeń cieplnych (z maksymalnym wykorzystaniem możliwości samokompensacji),
- Przewody należy prowadzić w sposób umożliwiający wykonanie izolacji cieplnej.
- Odległość zewnętrznej powierzchni przewodu wodociągowego lub jego izolacji cieplnej od ściany, stropu albo podłogi powinna wynosić co najmniej:
 - dla przewodów średnicy 25 mm - 3 cm,
 - dla przewodów średnicy 32 -7- 50 mm - 5 cm,
 - dla przewodów średnicy 65 -7- 80 mm - 7 cm,
 - dla przewodów średnicy 100 mm - 10 cm.
- Przewody prowadzone obok siebie, powinny być ułożone równolegle.
- Przewody pionowe należy prowadzić tak, aby maksymalne odchylenie od pionu nie przekroczyło 1 cm na kondygnację.
- Przewody należy prowadzić w sposób umożliwiający zabezpieczenie ich przed dewastacją (w szczególności dotyczy to przewodów z tworzywa sztucznego i miedzi).
- Przewody poziome instalacji wody zimnej należy prowadzić poniżej przewodów instalacji wody ciepłej, instalacji ogrzewczej i przewodów gazowych.
- Nie wolno prowadzić przewodów wodociągowych powyżej przewodów elektrycznych.
- Minimalna odległość przewodów wodociągowych od przewodów elektrycznych powinna wynosić 0,10 m.

5.1.2. Podpory

- Konstrukcja i rozmieszczenie podpór powinny umożliwić łatwy i trwały montaż przewodu,



- a konstrukcja i rozmieszczenie podpór przesuwnych powinny zapewnić swobodne, poziome przesuwanie przewodu.
- Przewody należy mocować do elementów konstrukcji budynku za pomocą uchwytych lub wsporników. Konstrukcja uchwytych lub wsporników powinna zapewnić łatwy i trwały montaż instalacji, odizolowanie od przegród budowlanych i ograniczenie rozprzestrzeniania się drgań i hałasów w przewodach i przegrodach budowlanych. Pomiedzy przewodem a obejmą uchwyty lub wspornika należy stosować podkładki elastyczne. Konstrukcja uchwytych stosowanych do mocowania przewodów poziomych powinna zapewniać swobodne przesuwanie się rur.
 - Rozwiązanie i rozmieszczenie podpór stałych i podpór przesuwnych (wsporników i wieszaków) powinno być zgodne z projektem technicznym. Nie należy zmieniać rozmieszczenia i rodzaju podpór bez akceptacji projektanta instalacji, nawet, jeżeli nie zmienia to zaprojektowanego układu kompensacji wydłużeń cieplnych przewodów i nie wywołuje powstawania dodatkowych naprężeń i odkształceń przewodów.
 - Maksymalny odstęp między podporami przewodów podano w tablicy 3.

Tablica 3

Materiał	Średnica nominalna rury	Przewód montowany	
		Pionowo ¹⁾	inaczej
		m	m
1	2	3	4
stal węglowa zwykła ocynkowana; stal odporna na korozję;	DN 10 do DN 20	2,0	1,5
	DN25	2,9	2,2
	DN32	3,4	2,6
	DN40	3,9	3,0
	DN50	4,6	3,5
	DN65	4,9	3,8
	DN80	5,2	4,0
DN 100	5,9	4,5	

¹⁾ Lecz nie mniej niż jedna podpora na każdą kondygnację

5.1.3. Prowadzenie przewodów bez podpór

- Przewód poziomy na stropie, wykonany z jednego odcinka rury, może być prowadzony w warstwach podłoża podłogi bez podpór pod warunkiem umieszczenia go w rurze osłonowej z tworzywa sztucznego (w "peszlu"). Rura osłonowa powinna być montażowo zamocowana do podłoża do czasu ostatecznego jej osadzenia np. poprzez zalanie warstwą szlichty podłogowej.
- W instalacji wodociągowej wody ciepłej celowe jest takie prowadzenie rury osłonowej, żeby jej oś była linią falistą w płaszczyźnie równoległej do powierzchni przegrody, na której przewód jest układany.
- Przewód w rurze osłonowej powinien być ułożony swobodnie.

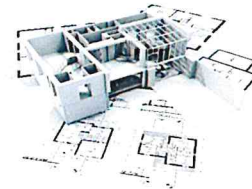
5.1.4. Tuleje ochronne

- Przy przejściu rury przewodu przez przegrodę budowlaną (np. przewodu poziomego przez ścianę, a przewodu pionowego przez strop), należy stosować przepust w tulei ochronnej.
- Tuleja ochronna powinna być w sposób trwały osadzona w przegrodzie budowlanej.

Biuro Inżynierskie **PS PROJEKT**

86-330 Miłno, Boguszewo 82

tel: 500 058 463 NIP: 876-232-67-73



- Tuleja ochronna powinna być rurą o średnicy wewnętrznej większej od średnicy zewnętrznej rury przewodu:
 - co najmniej o 2 cm, przy przejściu przez przegrodę pionową,
 - co najmniej o 1 cm, przy przejściu przez strop.
- Tuleja ochronna powinna być dłuższa niż grubość przegrody pionowej o około 2 cm z każdej strony, a przy przejściu przez strop powinna wystawać około 2 cm powyżej posadzki i około 1cm poniżej tynku na stropie. Dla rur przewodów z tworzywa sztucznego zaleca się stosować tuleje ochronne też z tworzywa sztucznego.
- Przestrzeń między rurą przewodu a tuleją ochronną powinna być wypełniona materiałem trwale plastycznym nie działającym korozyjnie na rurę, umożliwiającym jej wzdłużne przemieszczanie się i utrudniającym powstanie w niej naprężeń ścinających.
- W tulei ochronnej nie powinno znajdować się żadne połączenie rury przewodu.
- Przejście rury przewodu przez przegrodę w tulei ochronnej nie powinno być podporą przesuwną tego przewodu,

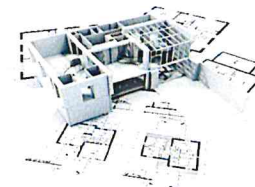
5.1.5. Montaż armatury

- Armatura powinna odpowiadać warunkom pracy (ciśnienie, temperatura) instalacji, w której jest zainstalowana.
- Przed instalowaniem armatury należy usunąć z niej zaślepienia i ewentualne zanieczyszczenia.
- Armatura, po sprawdzeniu prawidłowości działania, powinna być instalowana tak, żeby była dostępna do obsługi i konserwacji.
- Na każdym odgałęzieniu przewodu doprowadzającego wodę zimną lub ciepłą mieszkania lub lokalu użytkowego, w miejscu łatwo dostępnym, powinna być zainstalowana armatura odcinająca.
- Armatura odcinająca powinna być zainstalowana na przewodach doprowadzających wodę wodociągową do takich punktów czerpania jak urządzenia splukujące miski ustępowe, pisuary, a także pralki automatyczne, zmywarki itp. Jeżeli rozwiązanie doprowadzenia wodociągowej w tych przyborach lub urządzeniach umożliwia jej przepływ zwrotny przewodzie doprowadzającym wodę wodociągową do nich (doprowadzenie indywidualne lub do grupy, tego samego, typu punktów czerpania), należy zainstalować odpowiednie wyposażenie uniemożliwiające przepływ zwrotny.
- Armaturę na przewodach należy tak instalować, żeby kierunek przepływu instalacyjnej był zgodny z oznaczeniem kierunku przepływu na armaturze.
- Armatura odcinająca grzybkowa powinna być zainstalowana w takim położeniu czasie rozbioru wody napływała ona "pod grzybek".
- Armatura na przewodach powinna być zamocowana do przegród lub konstrukcji wsporczych przy użyciu odpowiednich wsporników, uchwyków lub innych trwałych podparć zgodnie z Projektem Technicznym.
- Armatura spustowa powinna być instalowana w najniższych punktach instalacji na podejściach pionów przed elementem zamykającym armatury odcinającej (od strony pionu), dla umożliwienia opróżniania poszczególnych pionów z wody, po ich odcięciu. Armatura spustowa powinna być

Biuro Inżynierskie **PS PROJEKT**

86-330 Metno, Boguszewo 82

tel: 500 058 463 NIP: 876-232-67-73



lokalizowana w miejscach łatwo dostępnych i zaopatrzona w złączkę do węża w sposób umożliwiający kierowanie usuwanej wody do kanalizacji.

- W armaturze mieszającej i czerpальной przewód ciepłej wody powinien być podłączony z lewej strony.
- Jeżeli w projekcie technicznym nie podano innych wymagań, wysokość ustawienia armatury czerpальной na ścianie powinna być zgodna z tablicą 4A lub 4B.

Tablica 4A. Wysokość ustawienia armatury czerpальной ściennej nad podłogą lub przybozem

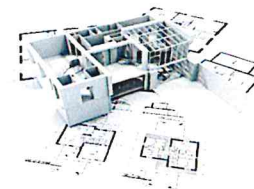
Nazwa przyboru	Wysokość ustawienia armatury czerpальной nad podłogą	Wysokość górnej krawędzi przedniej ścianki przyboru nad podłogą	Wysokość ustawienia:
-	m	m	m
Zlew	0,75÷0,95	0,50÷0,60	Armatury czerpальной nad górną krawędzią przedniej ścianki przyboru 0,25÷0,35
Zlewozmywak do pracy stojącej	1,10÷1,25	0,85÷0,90	
Zlewozmywak do pracy siedzącej	1,00÷1,10	0,75	
Umywalka	1,00÷1,15	0,75÷0,80	
Umywalka w przedszkolu	0,85÷0,95	0,60	

Tablica 4B. Wysokość ustawienia armatury ściennej

Nazwa przyboru	Wysokość ustawienia:
wanna	armatury czerpальной nad górną krawędzią wanny 0,10÷0,18
natrysk	armatury czerpальной nad posadzką brodzika natrysku 1,00÷1,50
	główki natrysku stałego górnego nad posadzką brodzika licząc od sitka główki natrysku 2,10÷2,20
	główki natrysku stałego bocznego nad posadzką brodzika natrysku, licząc od sitka główki 1,80÷2,00
basen do mycia nóg	armatury czerpальной nad górną krawędzią basenu do mycia nóg 0,10 ÷0,15
poidelko dla dzieci	wylotu zaworu poidelkowego nad posadzką 0,65÷0,75
poidelko dla dorosłych	wylotu zaworu poidelkowego nad posadzką 0,80÷0,90
ciśnieniowy zawór słuujący	osi wylotu podejścia czerpального nad posadzką 1,10

5.1.6. Urządzenie do pomiaru przepływu wody (wodomierz)

- Miejsce przeznaczone na ustawienie urządzenia do pomiaru zużycia wody (wodomierza) powinno być suche, o temperaturze wewnętrznej przynajmniej + 4°C, oświetlone, łatwo dostępne, o minimalnej wysokości 1,80 m. Jeżeli wodomierz służy do rozliczeń z dostawcą wody, miejsce to powinno być wydzielone i zabezpieczone przed dostępem osób nieuprawnionych.
- Wodomierz należy zamontować współosiowo z przewodem pomiarowym wg instrukcji producenta.
- Kierunek strzałki umieszczonej na korpusie wodomierza powinien być zgodny z kierunkiem przepływu wody w przewodzie.
- Długość prostego odcinka pomiarowego o stałej średnicy, jeżeli instrukcja producenta wodomierza nie stanowi inaczej, powinna być równa co najmniej 5 średnicom przewodu przed - i 3 średnicom



przewodu za wodomierzem.

- Jeżeli wodomierz na przewodzie poziomym jest klasy obciążeń (metrologicznej) B-H i A-V, to zaleca się jego zamontowanie w pozycji H (horyzontalnej) tzn. z tarczą odczytową w położeniu poziomym (odczyt wskazań wodomierza z góry).
- Wodomierz powinien być zamontowany w zestawie zawierającym, armaturę odcinającą przed i za wodomierzem oraz wymaganej długości proste odcinki pomiarowe pomiędzy wodomierzem i tą armaturą.
- Jeżeli w projekcie technicznym nie podano innych wymagań, w zestawach wodomierzy mieszkaniowych armatury odcinającej za wodomierzem można nie stosować.
- Obudowa wodomierza mieszkaniowego nie powinna utrudniać bezpośredniego odczytu wskazań wodomierza ani możliwości jego wymiany.

5.1.7. Wykonanie regulacji instalacji wodociągowej

- Instalacja wodociągowa podlega regulacji, zgodnie z wynikami obliczeń hydraulicznych i innymi wymaganiami zawartymi w projekcie technicznym instalacji:
- wody zimnej - w zakresie zapewnienia w punktach czerpalnych normatywnego strumienia wody,
- wody ciepłej - w zakresie zapewnienia w punktach czerpalnych normatywnego strumienia wody o temperaturze w granicach od 55 °C do 60 °C.
- Instalacja wodociągowa podlega regulacji, zgodnie z wynikami obliczeń hydraulicznych i innymi Nastawy armatury regulacyjnej jak np. nastawy regulacji montażowej przewodowej armatury regulacyjnej (w uzasadnionych przypadkach montaż kryz regulacyjnych) czy nastawy termostatycznych zaworów regulacyjnych (regulacja cyrkulacji), powinny być przeprowadzone po zakończeniu montażu, płukaniu i badaniu szczelności instalacji w stanie zimnym.
- Nastawy regulacji montażowej armatury regulacyjnej, a w instalacji wody ciepłej także nastawy parametrów pracy pomp cyrkulacyjnych, należy wykonać zgodnie z wynikami obliczeń hydraulicznych zawartymi w projekcie technicznym instalacji.

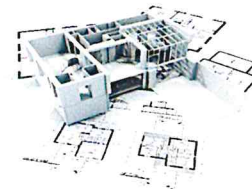
5.1.8. Izolacja cieplna

- Przewody instalacji wodociągowej wody ciepłej powinny być izolowane cieplnie.
- Przewody instalacji wodociągowej wody zimnej powinny być izolowane cieplnie w zakresie określonym w projekcie technicznym tej instalacji.
- Jeżeli istnieje potrzeba zabezpieczenia przewodów lub elementów instalacji wodociągowej przed zamarznięciem powinny być one izolowane cieplnie, albo, jeżeli jest to niewystarczające, zabezpieczone elektrycznym kablem grzejnym.
- Armatura instalacji wodociągowej wody ciepłej powinna być izolowana cieplnie, jeżeli wymaganie to wynika z projektu technicznego tej instalacji.
- Wykonywanie izolacji cieplnej należy rozpocząć po uprzednim przeprowadzeniu wymaganych prób szczelności, wykonaniu wymaganego zabezpieczenia antykorozyjnego powierzchni przeznaczonych do zaizolowania oraz po potwierdzeniu prawidłowości wykonania powyższych robót protokołem odbioru.

Biuro Inżynierskie **PS PROJEKT**

86-330 Metno, Boguszewo 82

tel: 500 058 463 NIP: 876-232-67-73



- Materiał, z którego będzie wykonana izolacja cieplna, jego grubość oraz rodzaj płaszcza osłaniającego, powinny być zgodne z projektem technicznym instalacji wodociągowej.
- Materiały izolacyjne, przeznaczone do wykonywania izolacji cieplnej, powinny być w stanie suchym, czyste i nieuszkodzone, a sposób składowania materiałów na stanowisku pracy powinien wykluczać możliwość ich zawilgocenia lub uszkodzenia.
- Powierzchnia, na której jest wykonywana izolacja cieplna powinna być czysta i sucha. Nie dopuszcza się wykonywania izolacji cieplnych na powierzchniach zanieczyszczonych ziemią, cementem, smarami itp. oraz na powierzchniach z niecałkowicie wyschniętą lub uszkodzoną powłoką antykorozyjną.
- Zakończenia izolacji cieplnej powinny być zabezpieczone przed uszkodzeniem lub zawilgoceniem.
- Izolacja cieplna powinna być wykonana w sposób zapewniający nierozprzestrzenianie się ognia.

5.1.9. Oznaczenie

- Przewody, armatura i urządzenia, po ewentualnym wykonaniu zewnętrznej ochrony antykorozyjnej i wykonaniu izolacji cieplnej, należy oznaczyć zgodnie z przyjętymi zasadami oznaczania podanymi w projekcie technicznym i uwzględnionymi w instrukcji obsługi instalacji wodociągowej.
- Oznaczenia należy wykonać na przewodach, armaturze i urządzeniach zlokalizowanych:
 - na ścianach w pomieszczeniach technicznych i gospodarczych w budynku, w tym w piwnicach nie będących lokalami użytkowymi,
 - w zakrytych brzdach, kanałach lub zamkniętych przestrzeniach - w mieszkaniach i lokalach użytkowych a także w pomieszczeniach technicznych i gospodarczych w budynku; oznaczenia powinny być wykonane w miejscach dostępu do armatury i urządzeń, związanych z użytkowaniem i obsługą tych elementów instalacji.

5.1.10. Połączenia

Połączenie gwintowe może być wykonywane z uszczelnieniem na gwincie lub z uszczelnieniem uszczelką zaciskaną między odpowiednio przygotowanymi powierzchniami. Wymagania dotyczące gwintów wykonanych w metalu oraz zasady ich stosowania powinny być zgodne z wymaganiami PN-ISO 7-1 i/lub PN-ISO 228-1.

Gwint może być wykonany w materiale rodzimym elementu łączonego (uformowany metodą obróbki mechanicznej lub w trakcie wtrysku) albo z innego materiału w postaci pierścieniowej wkładki, stanowiącej integralną część łączonego elementu. Gwinty powinny być równo nacięte i odpowiadać wymaganiom odpowiedniej normy.

Dokładność nacięcia gwintu sprawdza się przez nakręcenie złączki. Połączenie skręca się wstępnie ręcznie, a następnie dokręca za pomocą narzędzi specjalnych (przewidzianych przez producenta elementów połączenia) lub za pomocą narzędzi uniwersalnych. Bez względu na sposób dokręcania, niedopuszczalne jest dokonywanie tego zbyt słabe lub zbyt mocne, a także powodowanie mechanicznego uszkodzenia łączonych elementów.

Jako materiał uszczelniający należy stosować taśmę teflonową lub pastę uszczelniającą. Stosowanie konopi w połączeniach z uszczelnieniem na gwincie jest dopuszczone z wyjątkiem połączeń