

z gwintami wykonanymi w tworzywie (bez wkładek metalowych), nawet, gdy gwint ukształtowany w tworzywie sztucznym ma tylko jeden z łączonych elementów (w połączeniach z gwintami wykonanymi w tworzywie nie mogą być stosowane materiały pęczniące pod wpływem wody).

Połączenia gwintowe rur mogą być wykonywane w instalacjach, w których ciśnienie robocze nie przekracza 10 bar i temperatura robocza nie przekracza 120°C. Połączenia gwintowe mogą być stosowane do połączeń rur z armaturą oraz urządzeniami kontrolno - pomiarowymi o parametrach roboczych przekraczających powyższe wartości, jeżeli gwintowane króćce połączeniowe armatury lub urządzenia, wykonane są w ich materiale rodzimym.

6. Kontrola jakości robót

6.1. Badania przy odbiorze

6.1.1. Badanie odbiorcze szczelności instalacji

Badanie szczelności należy przeprowadzać przed zakryciem bruzd i kanałów, przed pomalowaniem elementów instalacji oraz przed wykonaniem izolacji cieplnej. Jeżeli postęp robót budowlanych wymaga zakrycia bruzd i kanałów, w których zamontowano część przewodów instalacji, przed całkowitym zakończeniem montażu całej instalacji, wówczas badanie szczelności należy przeprowadzić na zakrywanej jej części, w ramach odbiorów częściowych. Badanie szczelności powinno być przeprowadzone wodą. Podczas odbiorów częściowych instalacji w przypadkach uzasadnionych możliwością zamarznięcia instalacji lub spowodowania nadmiernej jej korozji dopuszcza się wykonanie badania szczelności sprężonym powietrzem. Podczas badania szczelności zabrania się, nawet krótkotrwałego podnoszenia ciśnienia ponad wartość ciśnienia próbnego.

Przed przystąpieniem do badania szczelności wodą, instalacja (lub jej część) podlegająca badaniu, powinna być skutecznie wypłukana wodą. Czynność tę należy wykonywać przy dodatniej temperaturze zewnętrznej, a budynek, w którym jest instalacja nie może być przemarznięty. Podczas płukania wszystkie zawory przelotowe, przewodowe powinny być całkowicie otwarte, natomiast zawory obejściowe całkowicie zamknięte. Od instalacji wody ciepłej należy odłączyć urządzenia zabezpieczające przed przekroczeniem ciśnienia roboczego. Po napełnieniu instalacji wodą zimną i odpowietrzeniu należy dokonać starannego przeglądu instalacji (szczególnie połączeń i dławnic), w celu sprawdzenia, czy nie występują przecieki wody lub rosenie i czy instalacja jest przygotowana do rozpoczęcia badania szczelności.

Do instalacji należy podłączyć ręczną pompę do badania szczelności. Pompa powinna być wyposażona w zbiornik wody, zawory odcinające, zawór zwrotny i spustowy. Podczas badania powinien być używany cechowany manometr tarczowy (średnica tarczy minimum 150 mm) o zakresie o 50 % większym od ciśnienia próbnego i działce elementarnej:

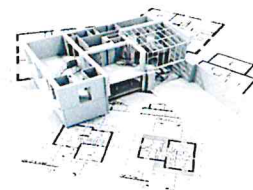
- 0,1 bar przy zakresie do 10 bar,
- 0,2 bar przy zakresie wyższym.

Badanie szczelności instalacji wodą można rozpocząć po okresie co najmniej jednej doby od stwierdzenia jej gotowości do takiego badania i nie wystąpienia w tym czasie przecieków wody lub rosenia.

Biuro Inżynierskie **PS PROJEKT**

86-330 Metno, Boguszewo 82

tel: 500 058 463 NIP: 876-232-67-73



Po potwierdzeniu gotowości zładu do podjęcia badania szczelności należy zwiększyć ciśnienie w instalacji za pomocą pompy do badania szczelności, kontrolując jego wartość w najniższym punkcie instalacji. Wartość ciśnienia próbnego należy przyjmować w wysokości półtora krotnego ciśnienia roboczego, lecz nie mniej niż 10 barów a badanie należy przeprowadzić zgodnie z warunkami podanymi odpowiednio w tablicach 10 i 11 Wymagań technicznych COBRTI INSTAL – zeszyt 7. Co najmniej trzy godziny przed i podczas badania, temperatura otoczenia powinna być taka sama (różnica temperatury nie powinna przekraczać $\pm 3K$) a pogoda nie powinna być słoneczna. Po przeprowadzeniu badania szczelności wodą zimną, powinien być sporządzony protokół badania określający ciśnienie próbne, przy którym było wykonywane badanie, oraz stwierdzenie, czy badanie przeprowadzono i zakończono z wynikiem pozytywnym, czy z wynikiem negatywnym. W protokole należy jednoznacznie zidentyfikować tę część instalacji, która była objęta badaniem szczelności.

Po przeprowadzeniu badań powinien być sporządzony protokół zawierający wyniki badań. Jeżeli wynik badania był negatywny, w protokole należy określić termin, w którym instalacja powinna być przedstawiona do ponownych badań.

6.1.2. Badania odbiorcze zabezpieczeń antykorozyjnych powierzchni zewnętrznych instalacji

Badania odbiorcze zabezpieczeń antykorozyjnych powierzchni zewnętrznych instalacji powinny być przeprowadzone po całkowitym zakończeniu wykonywania zabezpieczeń antykorozyjnych, a przed wykonaniem izolacji cieplnej i zakryciem przewodów. Polegają one na porównaniu jakości wykonanego zabezpieczenia z wymaganiami określonymi w dokumentacji technicznej instalacji. Podczas odbioru należy ocenić, wygląd zewnętrzny izolacji i ich szczelność.

Po przeprowadzeniu badań powinien być sporządzony protokół zawierający wyniki badań. Jeżeli wynik badania był negatywny, w protokole należy określić termin, w którym instalacja powinna być przedstawiona do ponownych badań.

6.1.3. Badania odbiorcze oznakowania instalacji wodociągowej

Badanie odbiorcze oznakowania instalacji wodociągowej polega na sprawdzeniu czy poszczególne odgałęzienia przewodów, przewody zasilające i odpowiadające im przewody powrotne, rozdzielacze, pompy, armatura przewodowa itp. są czytelnie oznakowane w sposób widoczny i trwały.

6.1.4. Badania odbiorcze zabezpieczenia instalacji wodociągowej wody ciepłej przed przekroczeniem granicznych wartości ciśnienia i temperatury

Badania odbiorcze zabezpieczenia instalacji wodociągowej wody ciepłej, przed przekroczeniem granicznych wartości ciśnienia i temperatury należy przeprowadzić zgodnie z wymaganiami normy PN-B-10700.



Po przeprowadzeniu badań powinien zostać sporządzony protokół zawierający wyniki badań. Jeżeli wynik badania był negatywny, w protokole należy określić termin, w którym instalacja powinna być przedstawiona do ponownych badań.

6.1.5. Badania odbiorcze natężenia hałasu wywołanego przez pracę instalacji wodociągowej

Badania odbiorcze natężenia hałasu wywołanego przez pracę instalacji wodociągowej polegają na sprawdzeniu, według PN-B-02151, czy poziom dźwięku hałasu w poszczególnych pomieszczeniach, wywołanego przez działającą instalację wodociągową, nie przekracza wartości dopuszczalnych dla badanego pomieszczenia. Z przeprowadzonych badań odbiorczych należy sporządzić protokół. Jeżeli wynik badania był negatywny, w protokole należy określić termin, w którym instalacja powinna być przedstawiona do ponownych badań.

6.1.6. Badania odbiorcze zabezpieczenia instalacji wodociągowej przed możliwością przepływów zwrotnych

Jeżeli uzupełnianie wody w innych instalacjach w budynku (instalacja grzewcza, zewnętrzna wodociągowa) dokonywane jest z instalacji wodociągowej, niezbędne jest sprawdzenie czy połączenie instalacji wodociągowej z tymi instalacjami dokonane jest w sposób zapewniający zabezpieczenie wody wodociągowej przed przepływami zwrotnymi. Badania odbiorcze takiego zabezpieczenia obejmują sprawdzenia czy na połączeniu instalacji wodociągowej z inną instalacją zastosowano urządzenie zabezpieczające, spełniające wymagania normy PN-B-01706.

Z przeprowadzonych badań odbiorczych należy sporządzić protokół. Jeżeli wynik badania był negatywny, w protokole należy określić termin, w którym instalacja powinna być przedstawiona do ponownych badań.

6.1.7. Badania armatury przy odbiorze instalacji

Badania armatury odcinającej, przy odbiorze instalacji, obejmują sprawdzenie:

- doboru armatury, co wykonuje się przez jej identyfikację i porównanie z projektem wykonawczym,
- szczelność połączeń armatury,
- poprawność i szczelność montażu głowicy armatury.

Z przeprowadzonych badań odbiorczych należy sporządzić protokół. Jeżeli wynik badania był negatywny, w protokole należy określić termin, w którym armatura powinna być przedstawiona do ponownych badań.

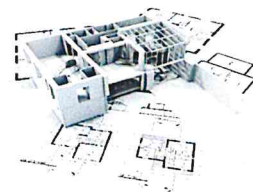
Badania armatury odcinającej z regulacją montażową, przy odbiorze instalacji, obejmują sprawdzenie:

- doboru armatury odcinającej, co wykonuje się przez jej identyfikację i porównanie z projektem wykonawczym,
- szczelność połączeń armatury,
- poprawność i szczelność montażu głowicy armatury,
- regulacji (ustawienia nastaw montażowych armatury), po rozruchu instalacji.

Biuro Inżynierskie **PS PROJEKT**

86-330 Melno, Boguszewo 82

tel: 500 058 463 NIP: 876-232-67-73



Z przeprowadzonych badań odbiorczych należy sporządzić protokół. Jeżeli wynik badania był negatywny, w protokole należy określić termin, w którym armatura powinna być przedstawiona do ponownych badań.

6.2. Obmiar robót

Ogólne wymagania dotyczące obmiaru robót podano w STT - 00 „Wymaganie ogólne”.

Jednostką obmiaru jest: mb, sztuka, komplet

7. Odbiór robót

Odbiór międzyoperacyjny robót poprzedzających wykonanie instalacji

Odbiory międzyoperacyjne są elementem kontroli jakości robót poprzedzających wykonywanie instalacji i w szczególności powinny im podlegać prace, których wykonanie ma istotne znaczenie dla realizowanej instalacji, np. ma nieodwracalny wpływ na zgodne z projektem i prawidłowe wykonanie elementów tej instalacji.

Odbiory międzyoperacyjne należy dokonywać szczególnie, jeżeli dalsze roboty będą wykonywane przez innych pracowników.

Odbiory międzyoperacyjne należy przeprowadzać, przykładowo w stosunku do następujących rodzajów robót:

- wykonanie przejść dla przewodów przez ściany i stropy - umiejscowienie i wymiary otworu,
- wykonanie bruzd w ścianach - wymiary bruzdy; czystość bruzdy; w przypadku odcinka pionowego instalacji - zgodność kierunku bruzdy z pionem; w przypadku odcinka poziomego instalacji – zgodność kierunku bruzdy z projektowanym spadkiem; w przypadku odcinka instalacji w przegrodzie zewnętrznej - projektowana izolacja cieplna bruzdy.

Po dokonaniu odbioru międzyoperacyjnego należy sporządzić protokół stwierdzający jakość wykonania robót oraz potwierdzający ich przydatność do prawidłowego wykonania instalacji. W protokole należy jednoznacznie identyfikować miejsca i zakres robót objętych odbiorem.

W przypadku negatywnej oceny jakości wykonania robót albo ich przydatności do prawidłowego wykonania instalacji, w protokole należy określić zakres i termin wykonania prac naprawczych lub uzupełniających. Po wykonaniu tych prac należy ponownie dokonać odbioru międzyoperacyjnego.

Odbiór techniczny-częściowy instalacji

Odbiór techniczny-częściowy powinien być przeprowadzany dla tych elementów lub części instalacji, do których zanika dostęp w wyniku postępu robót. Dotyczy on na przykład: przewodów ułożonych i zaizolowanych w zamurowywanych bruzdach lub zamykanych kanałach nieprzełazowych, przewodów układanych w rurach płaszczowych w warstwach budowlanych podłogi, uszczelnień przejść w przepustach przez przegrody budowlane, których sprawdzenie będzie niemożliwe lub utrudnione w fazie odbioru końcowego (technicznego).

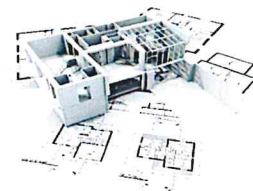
Odbiór częściowy przeprowadza się w trybie przewidzianym dla odbioru końcowego (technicznego) jednak bez oceny prawidłowości pracy instalacji.

W ramach odbioru częściowego należy:

Biuro Inżynierskie **PS PROJEKT**

86-330 Metno, Boguszewo 82

tel: 500 058 463 NIP: 876-232-67-73



- sprawdzić czy odbierany element instalacji lub jej część jest wykonana zgodnie z projektem wykonawczym oraz z ewentualnymi zapisami w dzienniku budowy dotyczącymi zmian w tym projekcie,
- sprawdzić zgodność wykonania odbieranej części instalacji z wymaganiami określonymi w odpowiednich punktach m. in. specyfikacji, a w przypadku odstępstw, sprawdzić uzasadnienie konieczności odstępstwa wprowadzone do dziennika budowy,
- przeprowadzić niezbędne badania odbiorcze.

Po dokonaniu odbioru częściowego należy sporządzić protokół potwierdzający prawidłowe wykonanie robót, zgodność wykonania instalacji z projektem wykonawczymi pozytywny wynik niezbędnych badań odbiorczych. W protokole należy jednoznacznie zidentyfikować miejsce zainstalowania elementów lub lokalizację części instalacji, które były objęte odbiorem częściowym. Do protokołu należy załączyć protokoły niezbędnych badań odbiorczych.

W przypadku negatywnego wyniku odbioru częściowego, w protokole należy określić zakres i termin wykonania prac naprawczych lub uzupełniających. Po wykonaniu tych prac należy ponownie dokonać odbioru częściowego.

Odbiór techniczny-końcowy instalacji

Instalacja powinna być przedstawiona do odbioru technicznego-końcowego po spełnieniu następujących warunków:

- zakończono wszystkie roboty montażowe przy instalacji, łącznie z wykonaniem izolacji cieplnej,
- instalację wyplukano, napełniono wodą i odpowietrzono,
- dokonano badań odbiorczych, z których wszystkie zakończyły się wynikiem pozytywnym,
- zakończono uruchamianie instalacji obejmujące w szczególności regulację montażową zapewniającą uzyskanie założonych parametrów czynników: grzejnego i chłodniczego temperatura zasilania, przepływ, ciśnienie dyspozycyjne)
- zakończono roboty budowlano - konstrukcyjne, wykończeniowe i inne, mające wpływ na efekt ogrzewania/chłodzenia w pomieszczeniach obsługiwanych przez instalację i spełnienie wymagań w zakresie izolacyjności cieplnej i innych wymagań związanych z oszczędnością energii.

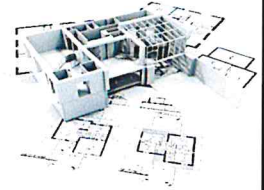
Przy odbiorze końcowym instalacji należy przedstawić następujące dokumenty:

- projekt powykonawczy instalacji (z naniesionymi ewentualnymi zmianami i uzupełnieniami dokonanymi w czasie budowy),
- Dziennik Budowy,
- potwierdzenie zgodności wykonania instalacji z projektem wykonawczym, warunkami pozwolenia na budowę i przepisami,
- obmiary powykonawcze,
- protokoły odbiorów międzyoperacyjnych,
- protokoły odbiorów technicznych-częściowych,
- protokoły wykonanych badań odbiorczych,

Biuro Inżynierskie **PS PROJEKT**

86-330 Metno, Boguszewo 82

tel: 500 058 463 NIP: 876-232-67-73



- dokumenty dopuszczające do stosowania w budownictwie wyroby budowlane, z których wykonano instalacje,
- dokumenty wymagane dla urządzeń podlegających odbiorom technicznym,
- instrukcje obsługi i gwarancje wbudowanych wyrobów,
- instrukcję obsługi instalacji.

W ramach odbioru końcowego należy:

- sprawdzić czy instalacja jest wykonana zgodnie z projektem powykonawczym,
- sprawdzić zgodność wykonania odbieranej instalacji z wymaganiami określonymi w odpowiednich punktach SST, a w przypadku odstępstw, sprawdzić w Dzienniku Budowy uzasadnienie konieczności wprowadzenia odstępstwa,
- sprawdzić protokoły odbiorów międzyoperacyjnych,
- sprawdzić protokoły odbiorów technicznych częściowych,
- sprawdzić protokoły zawierające wyniki badań odbiorczych,
- uruchomić instalację, sprawdzić osiąganie zakładanych parametrów.

Odbiór końcowy kończy się protokolarnym przejęciem instalacji do użytkowania lub protokolarnym stwierdzeniem braku przygotowania instalacji do użytkowania, wraz z podaniem przyczyn takiego stwierdzenia.

Protokół odbioru końcowego nie powinien zawierać postanowień warunkowych. W przypadku zakończenia odbioru protokolarnym stwierdzeniem braku przygotowania instalacji do użytkowania, po usunięciu przyczyn takiego stwierdzenia należy przeprowadzić ponowny odbiór instalacji. W ramach odbioru ponownego należy ponadto sprawdzić czy w czasie pomiędzy odbiorami elementy instalacji nie uległy destrukcji spowodowanej korozją, zamrożeniem wody instalacyjnej lub innymi przyczynami.

8. Przepisy

PN-EN ISO 6708: 1998	Elementy rurociągów. Definicje i dobór DN (wymiaru nominalnego)
PN-ISO 7-1: 1995	Gwinty rurowe połączeń ze szczelnością uzyskiwaną na gwincie. Wymiary, tolerancje i oznaczenia
PN-ISO 228-1: 1995	Gwinty rurowe połączeń ze szczelnością nie uzyskiwaną na gwincie. Wymiary, tolerancje i oznaczenia
PN-ISO 4064-2+Ad:1997	Pomiar objętości wody w przewodach. Wodomierze do wody pitnej zimnej. Wymagania instalacyjne
PN-EN 1717	Zabezpieczenie przeciw zanieczyszczeniu wody użytkowej w instalacjach wodociągowych i ogólne wymagania dotyczące urządzeń zabezpieczających przed przepływem zwrotnym

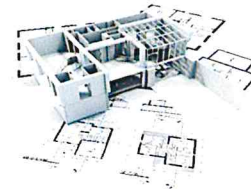
[1] Wymagania Techniczne COBRTI INSTAL - Zeszyt 7 - „Warunki techniczne wykonania i odbioru instalacji wodociągowych”

[2] Rozporządzenie Ministra Infrastruktury z dn. 12 kwietnia 2002 w sprawie warunków technicznych, jakim powinny odpowiadać budynki i ich usytuowanie (Dz. U. Nr 75/02 poz. 690),

Biuro Inżynierskie **PS PROJEKT**

86-330 Metno, Boguszewo 82

tel: 500 058 463 NIP: 876-232-67-73



- [3] Rozporządzenie Ministra Infrastruktury z dn. 12 maja 2004 zmieniające rozporządzenie w sprawie warunków technicznych, jakim powinny odpowiadać budynki i ich usytuowanie (Dz.U. Nr 109/04 poz. 1156).
- [4] Rozporządzenie Ministra Zdrowia z dn. 19.11.2002 r. w sprawie wymagań dotyczących jakości wody przeznaczonej do spożycia przez ludzi (Dz.U. Nr 203/02 poz. 1718).

SST-04 WEWNĘTRZNA INSTALACJA KANALIZACJI SANITARNEJ

1. Wprowadzenie

1.4 Przedmiot Specyfikacji Technicznej - SST

Przedmiotem niniejszej specyfikacji technicznej są wymagania dotyczące wykonania i odbioru robót związanych z budową wewnętrznej instalacji kanalizacji sanitarnej.

1.5 Zakres stosowania specyfikacji technicznej

Niniejsza Szczegółowa Specyfikacja Techniczna będzie stosowana jako dokument stanowiący element Projektu Budowlanego. Specyfikacja jest stosowana jako dokument przetargowy i kontraktowy przy zlecaniu i realizacji robót.

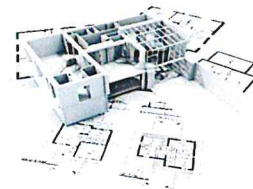
1.6 Określenia podstawowe

- Instalacja kanalizacyjna - zespół powiązanych ze sobą elementów służących do odprowadzenia ścieków z obiektu budowlanego i jego otoczenia do sieci kanalizacyjnej zewnętrznej lub innego odbiornika.
- Instalacja kanalizacyjna ściekowa - instalacja kanalizacyjna przeznaczona do odprowadzania ścieków bytowo-gospodarczych.
- Instalacja kanalizacyjna deszczowa - instalacja kanalizacyjna przeznaczona do odprowadzania ścieków opadowych.
- Kanalizacja grawitacyjna - system kanalizacyjny, w którym przepływ ścieków następuje dzięki sile ciężkości.
- Kanalizacja ciśnieniowa - system kanalizacyjny, w którym przepływ ścieków następuje wskutek ciśnienia wytworzonego przez pompy. Ścieki bytowo-gospodarcze odprowadzane są grawitacyjnie z budynku do zbiornika pompy kanalizacyjnej, z którego przez zespół pompowy przepompowywane są przewodami ciśnieniowymi do umieszczonego wyżej przewodu kanalizacji grawitacyjnej.
- Kanalizacja podciśnieniowa deszczowa - system kanalizacyjny, w którym przepływ ścieków następuje wskutek podciśnienia wytworzonego przez słup wody wypełniający przewody.
- Przybór sanitarny - urządzenie służące do odbierania i odprowadzania zanieczyszczeń płynnych powstałych w wyniku działalności higieniczno-sanitarnych i gospodarczych.
- Podejście - przewód łączący przybór sanitarny lub urządzenie z przewodem spustowym lub odpływowym.
- Przewód spustowy (pion) - przewód służący do odprowadzania ścieków z podejść kanalizacyjnych,

Biuro Inżynierskie **PS PROJEKT**

86-330 Melno, Boguszewo 82

tel: 500 058 463 NIP: 876-232-67-73



rynien lub wpustów deszczowych do przewodu odpływowego.

- Przewód odpływowy (poziom) - przewód służący do odprowadzania ścieków z pionów do podłączenia kanalizacyjnego lub innego odbiornika.

2. Materiały

Przy wykonywaniu robót budowlanych należy, stosować wyroby budowlane, które zostały dopuszczone do obrotu i powszechnego lub jednostkowego stosowania w budownictwie.

Wyroбами dopuszczonymi do obrotu i powszechnego stosowania w budownictwie są właściwie oznaczone:

- wyroby budowlane dla których wydano certyfikat na znak bezpieczeństwa, wykazujący, że zapewniono zgodność z kryteriami technicznymi określonymi na podstawie Polskich Norm, aprobat technicznych oraz właściwych przepisów i dokumentów technicznych - w odniesieniu do wyrobów podlegających tej certyfikacji,
- wyroby budowlane dla których dokonano oceny zgodności i wydano certyfikat zgodności lub deklarację zgodności z Polską Normą lub z aprobatą techniczną, mające istotny wpływ na spełnienie co najmniej jednego z wymagań podstawowych - w odniesieniu do wyrobów nie objętych certyfikacją na znak bezpieczeństwa,
- wyroby budowlane umieszczone w wykazie wyrobów nie mających istotnego wpływu na spełnianie wymagań podstawowych oraz wyrobów wytwarzanych i stosowanych według tradycyjnie uznanych zasad sztuki budowlanej, będącym załącznikiem do rozporządzenia,
- wyroby budowlane oznaczone znakowaniem CE, dla których zgodnie z odrębnymi przepisami dokonano oceny zgodności ze zharmonizowaną normą europejską wprowadzoną do zbioru Polskich Norm, z europejską aprobatą techniczną lub krajową specyfikacją techniczną państwa członkowskiego Unii Europejskiej uznaną przez Komisję Europejską za zgodną z wymaganiami podstawowymi,
- wyroby budowlane znajdujące się w określonym przez Komisję Europejską wykazie wyrobów mających niewielkie znaczenie dla zdrowia i bezpieczeństwa, dla których producent wydał deklarację zgodności z uznanymi regulami sztuki budowlanej.
- Dopuszczone do jednostkowego stosowania w obiekcie budowlanym są wyroby budowlane wykonane według indywidualnej dokumentacji technicznej sporządzonej przez projektanta obiektu lub z nim uzgodnionej, dla których dostawca, zgodnie z rozporządzeniem, wydał oświadczenie wskazujące, że zapewniono zgodność wyrobu z tą dokumentacją oraz z przepisami i obowiązującymi normami.
- Zgodnie z art. 46 ustawy Prawo budowlane [1], kierownik budowy, a jeżeli jego ustanowienie nie jest wymagane - inwestor, obowiązany jest przez okres wykonywania robót budowlanych przechowywać oświadczenia wymienione wyżej oraz udostępniać je przedstawicielom uprawnionych organów.

Składowanie materiałów

Biuro Inżynierskie **PS PROJEKT**

86-330 Melno, Boguszewo 82

tel: 500 058 463 NIP: 876-232-67-73



Składowanie materiałów powinno odbywać się w warunkach zapobiegających zniszczeniu, uszkodzeniu lub pogorszeniu ich własności technicznych. Należy bezwzględnie stosować się do instrukcji składowania opracowanej przez producenta. Transport i składowanie rur i kształtek muszą być przeprowadzane przy ciągłej obserwacji właściwości materiałów i zewnętrznych warunków panujących podczas procesu, tak aby wyroby nie były poddawane żadnym szkodom. Rury i kształtki plastikowe nie powinny mieć kontaktu z żadnym innym materiałem, który mógłby uszkodzić tworzywo sztuczne. Rury z tworzyw sztucznych powinny być składowane tak długo jak to możliwe w oryginalnym opakowaniu (wiązkach). Powierzchnia składowania musi być płaska, wolna od kamieni i ostrych przedmiotów. Wiązki można składować po trzy, jedna na drugiej, lecz nie wyżej niż na 2 m wysokości w taki sposób, aby ramka wiązki wyższej spoczywała na ramce wiązki niższej. Gdy rury są składowane (po rozpakowaniu) w stertach należy zastosować boczne wsporniki, najlepiej drewniane lub wyłożone drewnem w maksymalnych odstępach co 1,50 m. Gdy nie jest możliwe podparcie rur na całej długości, to spodnia warstwa rur winna spoczywać na drewnianych łątach o szerokości min. 50 mm i o takiej wysokości, aby kielichy nie leżały na ziemi. Rozstaw podpór nie większy niż 2 m. Rury o różnych średnicach i grubościach winny być składowane oddzielnie, a gdy nie jest to możliwe, rury o najgrubszej ścianie winny znajdować się na spodzie. W stercie nie powinno się znajdować więcej niż 7 warstw, lecz nie wyżej niż 1,5 m.

Gdy wiadomo, że składowane rury nie zostaną ułożone w ciągu 12 miesięcy należy je zabezpieczyć przed nadmiernym wpływem warunków atmosferycznych (promieniowania słonecznego, deszczu śniegu itp.) poprzez zadaszenie.

3. Sprzęt

Wykonawca jest zobowiązany do używania jedynie takiego sprzętu, który nie spowoduje niekorzystnego wpływu na jakość wykonywanych robót. Sprzęt używany do robót powinien być zgodny z ofertą Wykonawcy i powinien odpowiadać pod względem typów i ilości wskazaniom zawartym w dokumentacji projektowej lub projekcie organizacji robót.

Liczba i wydajność sprzętu powinny gwarantować przeprowadzenie robót, zgodnie z zasadami określonymi w dokumentacji projektowej.

Sprzęt będący własnością Wykonawcy lub wynajęty do wykonania robót ma być utrzymywany w dobrym stanie i gotowości do pracy. Powinien być zgodny z normami ochrony środowiska i przepisami dotyczącymi jego użytkowania.

Wykonawca dostarczy kopie dokumentów potwierdzających dopuszczenie sprzętu do użytkowania i badań okresowych, tam gdzie jest to wymagane przepisami.

Wykonawca będzie konserwować sprzęt jak również naprawiać lub wymieniać sprzęt niesprawny. Jakikolwiek sprzęt, maszyny, urządzenia i narzędzia nie gwarantujące zachowania warunków umowy, zostaną zdyskwalifikowane i nie dopuszczone do robót.

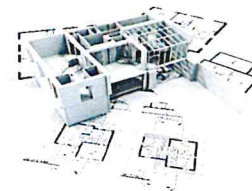
4. Transport

4.1 Transport materiałów

Biuro Inżynierskie **PS PROJEKT**

86-330 Metno, Boguszewo 82

tel: 500 058 463 NIP: 876-232-67-73



Należy stosować się do instrukcji transportu opracowanej przez producenta. Transport i składowanie materiałów (m.in. rur i kształtek) muszą być przeprowadzane przy ciągłej obserwacji właściwości materiału i zewnętrznych warunków panujących podczas procesu, tak, aby wyroby nie były poddawane żadnym szkodom. Materiały mogą być przewożone środkami transportu odpowiednio przystosowanymi do przewozu elementów, konstrukcji itp. niezbędnych do wykonania robót.

Rury w wiązkach muszą być transportowane na samochodach o odpowiedniej długości. Wyładunek rur w wiązkach wymaga użycia podnośnika widłowego z płaskimi widłami lub dźwigu z belką (trawersem). Nie wolno stosować zawiesi z lin stalowych lub łańcuchów. Gdy rury zostały załadowane teleskopowo (rury o mniejszej średnicy wewnątrz rur o większej średnicy) przed rozładunkiem wiązki należy wyjąć rury "wewnętrzne". Gdy rury są rozładowywane pojedynczo można je zdejmować ręcznie lub z użyciem podnośnika widłowego. Nie wolno rur zrzucać lub wlec.

Przewożone środkami transportu elementy powinny być zabezpieczone przed ich uszkodzeniem, przemieszczaniem i w opakowaniach zgodnych z wymaganiami producenta. Zaleca się dostarczanie materiałów do stanowisk montażowych bezpośrednio przed ich montażem w celu uniknięcia dodatkowego transportu wewnętrznego z magazynu budowy.

5. Wykonanie robót

Instalacje kanalizacyjne powinny zapewnić obiektowi budowlanemu, w którym je wykonano, możliwość spełnienia wymagań podstawowych dotyczących w szczególności: bezpieczeństwa konstrukcji, bezpieczeństwa pożarowego, bezpieczeństwa użytkowania, odpowiednich warunków higienicznych i zdrowotnych oraz ochrony środowiska, ochrony przed hałasem i drganiami, oszczędności energii i odpowiedniej izolacyjności cieplnej przegród.

Instalacje powinny być wykonane zgodnie z projektem oraz przy spełnieniu we właściwym zakresie wymagań powołanych przepisów techniczno - budowlanych, a także zgodnie z zasadami wiedzy technicznej.

Ponadto zgodnie z art. 5 ust. 1 ustawy Prawo budowlane instalacje powinny być wykonane przy wzięciu pod uwagę przewidywanego okresu użytkowania, w sposób umożliwiający zapewnienie prawidłowego użytkowania instalacji, zgodnej z przeznaczeniem obiektu i założeniami projektu oraz we właściwym zakresie zgodnym z wymaganiami przepisów techniczno -budowlanych dotyczących warunków technicznych użytkowania obiektów budowlanych

5.1 Szczegółowe zasady wykonywania Robót

5.1.1 Prowadzenie przewodów instalacji kanalizacyjnej w obiekcie

Przewody poziome powinny być prowadzone ze spadkiem zapewniającym samooczyszczenie rur.

Przewody poziome prowadzone przy ścianach, na lub pod stropami itp. powinny spoczywać na podporach stałych (w uchwytach) i ruchomych (w uchwytach, na wspornikach, zawieszonych itp.) usytuowanych w odstępach nie mniejszych niż wynika to z wymagań dla materiału, z którego wykonane są rury.

Biuro Inżynierskie **PS PROJEKT**

86-330 Melno, Boguszewo 82

tel: 500 058 463 NIP: 876-232-67-73



Przewody układane w zakrywanych brzdach ściennych powinny być układane zgodnie z projektem wykonawczym. Trasy przewodów powinny być zinwentaryzowane i naniesione w dokumentacji technicznej powykonawczej.

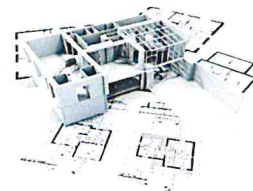
Przewody w brzdach powinny być prowadzone w otulinie (izolacji cieplnej), np. płaszczowej lub co najmniej z izolacją powietrzną (dopuszcza się układanie w brzdzie przewodu owiniętego np. tekturą falistą lub w peszlu) w taki sposób, aby przy wydłużeniach cieplnych:

- Powierzchnia przewodu była zabezpieczona przed tarciem o ścianki brzdki i materiał zakrywający.
- W połączeniach i na odgałęzieniach przewodu nie powstawały dodatkowe naprężenia siły rozrywające połączenia.

Ponadto:

- Przewody należy prowadzić w sposób zapewniający swobodne wydłużenie rurociągów.
- Rury kielichowe powinny być układane kielichami w stronę przeciwną niż kierunek przepływu ścieków.
- Przewody pionowe należy prowadzić tak, aby maksymalne odchylenie od pionu nie przekroczyło 1 cm na kondygnację
- Przewody należy prowadzić w sposób umożliwiający zabezpieczenie ich przed dewastacją (w szczególności dotyczy to przewodów z tworzywa sztucznego).
- Przewody poziome instalacji kanalizacyjnej należy prowadzić poniżej przewodów instalacji wody ciepłej, instalacji ogrzewczej i przewodów gazowych.
- Nie wolno prowadzić przewodów kanalizacyjnych powyżej przewodów elektrycznych.
- Minimalna odległość przewodów wodociągowych od przewodów elektrycznych powinna wynosić 0,10 m.
- Do zmian kierunku używać kształtek - łuków i kolan.
- Przewody kanalizacyjne w miarę możliwości prowadzić prostopadle bądź równolegle do ścian i fundamentów
- Połączenia kielichowe przewodów należy uszczelnić zgodnie z instrukcją producenta rur za pomocą pierścienia gumowego, bosy koniec rury, sfazowany pod kątem 15-20° należy wsunąć do kielicha tak, aby odległość między nim a podstawą kielicha wynosiła minimum 1 cm.
- Połączenia zgrzewane należy wykonać zgodnie z instrukcją producenta, za pomocą odpowiednich zgrzewarek.
- Połączenia klejone wykonywać zgodnie z instrukcją producenta, używając tylko kleje opisane w niej.
- przewody spustowe powinny być wyposażone w rewizje służące do ich czyszczenia.
- czyszczone powinny mieć szczelne zamknięcie umożliwiające ich łatwą eksploatację.

Przewody kanalizacyjne poziome prowadzone w ziemi pod podłogą należy układać na podsypce z piasku wysokości 15÷20 cm. Dno wykopu powinno znajdować się w gruncie rodzimym lub na podsypce zagęszczonej zabezpieczającej przed osiadaniem trasy kanalizacyjnej.



5.1.2 Podpory

Konstrukcja i rozmieszczenie podpór powinny umożliwić łatwy i trwały montaż przewodu, a konstrukcja i rozmieszczenie podpór przesuwnych powinny zapewnić swobodny, poziomy przesuw przewodu.

Maksymalny odstęp między podporami przewodów instalacji kanalizacyjnej i inne wymagania dotyczące mocowania wg PN/B-10700 p. 2.2.11

5.1.3 Tuleje ochronne

Przy przejściach rurą przez przegrodę budowlaną (np. przewodem poziomym przez ścianę, a przewodem pionowym przez strop), należy stosować tuleje ochronne. W tulei ochronnej nie może znajdować się żadne połączenie rury. Tuleja ochronna powinna być rurą o średnicy wewnętrznej większej od średnicy zewnętrznej rury przewodu:

- co najmniej o 2 cm, przy przejściu przez przegrodę pionową,
- co najmniej o 1 cm, przy przejściu przez strop.

Dla rur przewodów z tworzywa sztucznego zaleca się stosować tuleje ochronne też z tworzywa sztucznego.

Przestrzeń między rurą przewodu a tuleją ochronną powinna być wypełniona materiałem trwale plastycznym nie działającym korozyjnie na rurę, umożliwiającym jej wzdłużne przemieszczanie się i utrudniającym powstanie w niej naprężeń ścinających.

Przepust instalacyjny w tulei ochronnej w elementach oddzielenia przeciwpożarowego powinien posiadać kasetę ogniochronną lub być wykonany w sposób zapewniający przepustowi odpowiednią klasę odporności ogniowej (szczelności ogniowej E; izolacyjności ogniowej I) wymaganą dla tych elementów, zgodnie z projektem wykonawczym.

Przepust instalacyjny w tulei ochronnej, wykonany w zewnętrznej ścianie budynku poniżej poziomu terenu, powinien być wykonany w sposób zapewniający przepustowi uzyskanie gazoszczelności i wodoszczelności.

Przejście rurą w tulei ochronnej przez przegrodę nie powinno być podporą przesuwną tego przewodu.

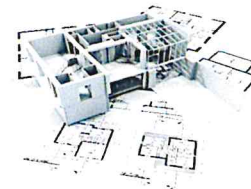
5.1.4 Montaż armatury

- Armatura powinna odpowiadać warunkom pracy instalacji.
- Przed instalowaniem armatury należy usunąć z niej zaślepienia i ewentualne zanieczyszczenia.
- Armatura, po sprawdzeniu prawidłowości działania, powinna być instalowana tak, żeby była dostępna do obsługi i konserwacji.
- Armaturę na przewodach należy tak instalować, żeby kierunek przepływu wody instalacyjnej był zgodny z oznaczeniem kierunku przepływu na armaturze.
- Armatura na przewodach powinna być zamocowana do przegród lub konstrukcji wsporczych przy użyciu odpowiednich wsporników, uchwytów lub innych trwałych podparć zgodnie z projektem technicznym.

Biuro Inżynierskie **PS PROJEKT**

86-330 Metno, Boguszewo 82

tel: 500 058 463 NIP: 876-232-67-73



- Wysokość zawieszenia armatury i jej mocowanie- wg PN/B-10700 p.2.4.3 -2.4.6.

5.1.5 Montaż przyborów i urządzeń

- Przybory i urządzenia łączone z instalacją kanalizacyjną należy wyposażyć w indywidualne zamknięcia wodne (syfony). Wysokość jego winna gwarantować niemożność wysysania wody z syfonu podczas spływania wody z innych przyborów. Wysokości dla różnych przyborów podano w załączonej tabeli:

Rodzaje przyborów	Minimalna wysokość syfonu
Miski ustępowe, pisuary, zlewy, zmywaki, umywalki, bidety, wanny, wpusty piwniczne, pralki	50÷75mm
Wpusty podłogowe	50 mm
Przewody spustowe deszczowe	100 mm
Przewody spustowe odwadniające balkony	50 mm

- Umywalki należy umieszczać na wysokości 0,75÷0,80 m od podłogi,
- Zlewy umieszczać na wysokości 0,50÷0,60 m nad podłogą,
- Zlewozmywaki na ustawiane na szafkach montować na wysokości 0,8÷0,90 m nad podłogą,
- Miski ustępowe i pisuary powinny być wyposażone w urządzenia splukujące,
- Umywalki montowane w szeregu odstęp między nimi powinien wynosić co najmniej 0,30 m,
- Przy montażu przyborów na stelażach należy stosować zasady instrukcji producenta.

6.Kontrola jakości robót

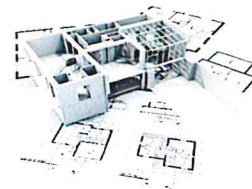
6.1 Badania przy odbiorze

6.1.1 Badanie odbiorcze szczelności instalacji

Badanie szczelności należy przeprowadzać przed zakryciem bruzd i kanałów, przed pomalowaniem elementów instalacji oraz przed wykonaniem izolacji cieplnej. Jeżeli postęp robót budowlanych wymaga zakrycia bruzd i kanałów, w których zmontowano część przewodów instalacji, przed całkowitym zakończeniem montażu całej instalacji, wówczas badanie szczelności należy przeprowadzić na zakrywanej jej części, w ramach odbiorów częściowych. Badanie szczelności powinno być przeprowadzone wodą. Podczas odbiorów częściowych instalacji, w przypadkach uzasadnionych możliwością zamarznięcia instalacji lub spowodowania nadmiernej jej korozji, opuszcza się wykonanie badania szczelności sprężonym powietrzem.

Przed przystąpieniem do badania szczelności wodą, instalacja (lub jej część) podlegająca badaniu, powinna być skutecznie wypłukana wodą. Czynność tę należy wykonywać przy dodatniej temperaturze zewnętrznej, a budynek, w którym jest instalacja nie może być przemarznięty. Podczas płukania wszystkie podejścia powinny być całkowicie zaślepione. Po napełnieniu instalacji wodą zimną i należy dokonać starannego przeglądu instalacji (szczególnie połączeń i dławnic), w celu sprawdzenia, czy nie występują przecieki wody lub roszenie i czy instalacja jest przygotowana do rozpoczęcia badania szczelności.

Po przeprowadzeniu badań powinien być sporządzony protokół zawierający wyniki badań. Jeżeli wynik badania był negatywny, w protokole należy określić termin, w którym instalacja powinna być przedstawiona do ponownych badań.



6.1.2 Badania armatury przy odbiorze instalacji

Badania armatury, przy odbiorze instalacji, obejmują sprawdzenie:

- doboru armatury, co wykonuje się przez jej identyfikację i porównanie z projektem wykonawczym,
- szczelność połączeń armatury.

Z przeprowadzonych badań odbiorczych należy sporządzić protokół. Jeżeli wynik badania był negatywny, w protokole należy określić termin, w którym armatura powinna być przedstawiona do ponownych badań.

6.1.3 Obmiar robót

Ogólne wymagania dotyczące obmiaru robót podano w ST - 00 „Wymaganie ogólne”.

Jednostką obmiaru jest: mb, sztuka, komplet

7 Odbiór robót

Odbiór międzyoperacyjny robót poprzedzających wykonanie instalacji

- Odbiory międzyoperacyjne są elementem kontroli jakości robót poprzedzających wykonywanie instalacji i w szczególności powinny im podlegać prace, których wykonanie ma istotne znaczenie dla realizowanej instalacji, np. ma nieodwracalny wpływ na zgodne z projektem i prawidłowe wykonanie elementów tej instalacji.
- Odbiory międzyoperacyjne należy dokonywać szczególnie, jeżeli dalsze roboty będą wykonywane przez innych pracowników.
- Odbiory międzyoperacyjne należy przeprowadzać, przykładowo w stosunku do następujących rodzajów jak wykonanie przejść dla przewodów przez ściany i stropy - umiejscowienie i wymiary otworu,

Po dokonaniu odbioru międzyoperacyjnego należy sporządzić protokół stwierdzający jakość wykonania robót oraz potwierdzający ich przydatność do prawidłowego wykonania instalacji. W protokole należy jednoznacznie identyfikować miejsca i zakres robót objętych odbiorem.

W przypadku negatywnej oceny jakości wykonania robót albo ich przydatności do prawidłowego wykonania instalacji, w protokole należy określić zakres i termin wykonania prac naprawczych lub uzupełniających.

Po wykonaniu tych prac należy ponownie dokonać odbioru międzyoperacyjnego.

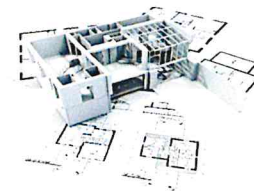
Odbiór techniczny-częściowy instalacji

- Odbiór techniczny-częściowy powinien być przeprowadzany dla tych elementów lub części instalacji, do których zanika dostęp w wyniku postępu robót. Dotyczy on na przykład: przewodów zamykanych, kanałach nieprzelazowych, przewodów układanych w rurach płaszczowych w warstwach budowlanych podłogi, uszczelnień przejść w przepustach przez przegrody budowlane, których sprawdzenie będzie niemożliwe lub utrudnione w fazie odbioru końcowego (technicznego).
- Odbiór częściowy przeprowadza się w trybie przewidzianym dla odbioru końcowego

Biuro Inżynierskie **PS PROJEKT**

86-330 Metno, Boguszewo 82

tel: 500 058 463 NIP: 876-232-67-73



(technicznego) jednak bez oceny prawidłowości pracy instalacji.

- W ramach odbioru częściowego należy:
 - Sprawdzić czy odbierany element instalacji lub jej część jest wykonana zgodnie z projektem wykonawczym oraz z ewentualnymi zapisami w dzienniku budowy dotyczącymi zmian w tym projekcie.
 - Sprawdzić zgodność wykonania odbieranej części instalacji z wymaganiami określonymi w odpowiednich punktach niniejszej specyfikacji, a w przypadku odstępstw, sprawdzić uzasadnienie konieczności odstępstwa wprowadzone do dziennika budowy.
 - Przeprowadzić niezbędne badania odbiorcze.

Po dokonaniu odbioru częściowego należy sporządzić protokół potwierdzający prawidłowe wykonanie robót, zgodność wykonania instalacji z projektem wykonawczymi pozytywny wynik niezbędnych badań odbiorczych. W protokole należy jednoznacznie zidentyfikować miejsce zainstalowania elementów lub lokalizację części instalacji, które były objęte odbiorem częściowym. Do protokołu należy załączyć protokoły niezbędnych badań odbiorczych.

W przypadku negatywnego wyniku odbioru częściowego, w protokole należy określić zakres i termin wykonania prac naprawczych lub uzupełniających. Po wykonaniu tych prac należy ponownie dokonać odbioru częściowego.

Odbiór techniczny-końcowy instalacji

Instalacja powinna być przedstawiona do odbioru technicznego-końcowego po spełnieniu następujących warunków:

- zakończono wszystkie roboty montażowe przy instalacji, łącznie z wykonaniem izolacji cieplnej,
- instalację wypłukano,
- dokonano badań odbiorczych, z których wszystkie zakończyły się wynikiem pozytywnym,
- zakończono uruchamianie instalacji,
- zakończono roboty budowlane - konstrukcyjne, wykończeniowe i inne, mające wpływ na odprowadzenia ścieków w pomieszczeniach obsługiwanych przez instalację.

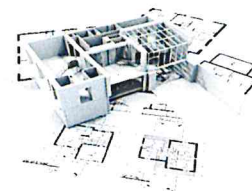
Przy odbiorze końcowym instalacji należy przedstawić następujące dokumenty:

- projekt powykonawczy instalacji (z naniesionymi ewentualnymi zmianami i uzupełnieniami dokonanymi w czasie budowy),
- Dziennik Budowy,
- potwierdzenie zgodności wykonania instalacji z projektem wykonawczym, warunkami pozwolenia na budowę i przepisami,
- obmiary powykonawcze,
- protokoły odbiorów międzyoperacyjnych,
- protokoły odbiorów technicznych-częściowych,
- protokoły wykonanych badań odbiorczych,
- dokumenty dopuszczające do stosowania w budownictwie wyroby budowlane, z których

Biuro Inżynierskie **PS PROJEKT**

86-330 Melno, Boguszewo 82

tel: 500 058 463 NIP: 876-232-67-73



wykonano instalacje,

- dokumenty wymagane dla urządzeń podlegających odbiorom technicznym,
- instrukcje obsługi i gwarancje wbudowanych wyrobów,
- instrukcję obsługi instalacji.

W ramach odbioru końcowego należy:

- sprawdzić czy instalacja jest wykonana zgodnie z projektem powykonawczym,
- sprawdzić zgodność wykonania odbieranej instalacji z wymaganiami określonymi w odpowiednich punktach ST, a w przypadku odstępstw, sprawdzić w dzienniku budowy uzasadnienie konieczności wprowadzenia odstępstwa,
- sprawdzić protokoły odbiorów międzyoperacyjnych,
- sprawdzić protokoły odbiorów technicznych częściowych,
- sprawdzić protokoły zawierające wyniki badań odbiorczych,
- uruchomić instalację, sprawdzić osiąganie zakładanych parametrów.

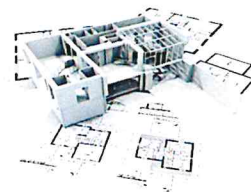
Odbiór końcowy kończy się protokolarnym przejęciem instalacji do użytkowania lub protokolarnym stwierdzeniem braku przygotowania instalacji do użytkowania, wraz z podaniem przyczyn takiego stwierdzenia. Protokół odbioru końcowego nie powinien zawierać postanowień warunkowych. W przypadku zakończenia odbioru protokolarnym stwierdzeniem braku przygotowania instalacji do użytkowania, po usunięciu przyczyn takiego stwierdzenia należy przeprowadzić ponowny odbiór instalacji. W ramach odbioru ponownego należy ponadto sprawdzić czy w czasie pomiędzy odbiorami elementy instalacji nie uległy destrukcji spowodowanej korozją, zamarznięciem wody instalacyjnej lub innymi przyczynami.

7. Przepisy

PN-81/B-10700/00	Instalacje wewnętrzne wodociągowe i kanalizacyjne. Wymagania i badania przy odbiorze. Wspólne wymagania i badania.
PN-81/B-10700/01	Instalacje wewnętrzne wodociągowe i kanalizacyjne. Wymagania i badania przy odbiorze. Instalacje kanalizacyjne".
PN-84/B-01701	Instalacje wewnętrzne wodociągowe i kanalizacyjne. Oznaczenia na rysunkach.
PN-92/B-01707	Instalacje kanalizacyjne. Wymagania w projektowaniu.
PN-80/C-89205	Rury kanalizacyjne z nieplastyfikowanego polifchloru winylu.
PN-80/C-89203	Kształtki kanalizacyjne z nieplastyfikowanego polichloru winylu
PN-92/B-10735	Kanalizacja. Przewody kanalizacyjne. Wymagania i badania przy odbiorze."

[1] Rozporządzenie Ministra Infrastruktury z dn. 12 kwietnia 2002 w sprawie warunków technicznych, jakim powinny odpowiadać budynki i ich usytuowanie (Dz.U. Nr 75/2002 poz.690 z późn. zm.),

[2] „Warunki Techniczne Wykonania i Odbioru Rurociągów z Tworzyw Sztucznych" wyd. SGGiK, 1994 r.



SST-05 INSTALACJA OGRZEWCZA

1 Wprowadzenie

1.1 Przedmiot Specyfikacji Technicznej - SST

Przedmiotem niniejszej specyfikacji technicznej są wymagania dotyczące wykonania i odbioru robót związanych z budową instalacji ogrzewczej.

1.2 Zakres stosowania specyfikacji technicznej

Niniejsza Szczegółowa Specyfikacja Techniczna będzie stosowana jako dokument stanowiący element Projektu Budowlanego. Specyfikacja jest stosowana jako dokument przetargowy i kontraktowy przy zlecaniu i realizacji robót.

2 Materiały

Przy wykonywaniu robót budowlanych należy, stosować wyroby budowlane, które zostały dopuszczone do obrotu i powszechnego lub jednostkowego stosowania w budownictwie.

Wyroбами dopuszczonymi do obrotu i powszechnego stosowania w budownictwie są właściwie oznaczone:

- wyroby budowlane dla których wydano certyfikat na znak bezpieczeństwa, wykazujący, że zapewniono zgodność z kryteriami technicznymi określonymi na podstawie Polskich Norm, aprobat technicznych oraz właściwych przepisów i dokumentów technicznych - w odniesieniu do wyrobów podlegających tej certyfikacji,
- wyroby budowlane dla których dokonano oceny zgodności i wydano certyfikat zgodności lub deklarację zgodności z Polską Normą lub z aprobatą techniczną, mające istotny wpływ na spełnienie co najmniej jednego z wymagań podstawowych - w odniesieniu do wyrobów nie objętych certyfikacją na znak bezpieczeństwa,
- wyroby budowlane umieszczone w wykazie wyrobów nie mających istotnego wpływu na spełnianie wymagań podstawowych oraz wyrobów wytwarzanych i stosowanych według tradycyjnie uznanych zasad sztuki budowlanej, będącym załącznikiem do rozporządzenia,
- wyroby budowlane oznaczone znakowaniem CE, dla których zgodnie z odrębnymi przepisami dokonano oceny zgodności ze zharmonizowaną normą europejską wprowadzoną do zbioru Polskich Norm, z europejską aprobatą techniczną lub krajową specyfikacją techniczną państwa członkowskiego Unii Europejskiej uznaną przez Komisję Europejską za zgodną z wymaganiami podstawowymi,
- wyroby budowlane znajdujące się w określonym przez Komisję Europejską wykazie wyrobów mających niewielkie znaczenie dla zdrowia i bezpieczeństwa, dla których producent wydał deklarację zgodności z uznanymi regułami sztuki budowlanej.
- Dopuszczone do jednostkowego stosowania w obiekcie budowlanym są wyroby budowlane

Biuro Inżynierskie **PS PROJEKT**

86-330 Metno, Boguszewo 82

tel: 500 058 463 NIP: 876-232-67-73



wykonane według indywidualnej dokumentacji technicznej sporządzonej przez projektanta obiektu lub z nim uzgodnionej, dla których dostawca, zgodnie z rozporządzeniem, wydał oświadczenie wskazujące, że zapewniono zgodność wyrobu z tą dokumentacją oraz z przepisami i obowiązującymi normami.

- Zgodnie z art. 46 ustawy Prawo budowlane [1], kierownik budowy, a jeżeli jego ustanowienie nie jest wymagane - inwestor, obowiązany jest przez okres wykonywania robót budowlanych przechowywać oświadczenia wymienione wyżej oraz udostępniać je przedstawicielom uprawnionych organów.

2.2 Składowanie materiałów

Składowanie materiałów powinno odbywać się w warunkach zapobiegających zniszczeniu, uszkodzeniu lub pogorszeniu ich własności technicznych.

3 Sprzęt

3.1. Ogólne wymagania dotyczące sprzętu

Wykonawca przystępujący do Robót związanych z instalacją ogrzewczą winien wykazać się możliwością korzystania z następujących maszyn i sprzętu, gwarantujących jakość robót:

- Piły elektryczne,
- Spawarka elektryczna wirująca 300A,
- Zestaw spawalniczy gazowy,
- Gwintownice do rur,
- Giętarki do rur,
- Wiertarki,
- Rusztowania,
- Samochód dostawczy do 0,9 t,
- Ciągnik kołowy 37 kW,
- Przyczepa skrzyniowa 3,5 t.

4 Transport

Materiały mogą być przewożone dowolnymi środkami transportu. Urządzenia transportowe powinny być odpowiednio przystosowane do przewozu elementów, konstrukcji itp. niezbędnych do wykonania robót. Przewożone środkami transportu elementy powinny być zabezpieczone przed ich uszkodzeniem, przemieszczaniem i w opakowaniach zgodnych wymaganiami producenta. Zaleca się dostarczanie materiałów do stanowisk montażowych bezpośrednio przed ich montażem w celu uniknięcia dodatkowego transportu wewnętrznego z magazynu budowy.

5 Wykonanie robót

Instalacja ogrzewcza powinna zapewnić obiektowi budowlanemu, w którym ją wykonano, możliwość spełnienia wymagań podstawowych dotyczących w szczególności:

- bezpieczeństwa konstrukcji,
- bezpieczeństwa pożarowego,
- bezpieczeństwa użytkowania,