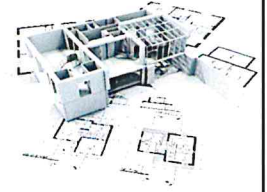


Biuro Inżynierskie **PS PROJEKT**

86-330 Melno, Boguszewo 82

tel: 500 058 463 NIP: 876-232-67-73



- odpowiednich warunków higienicznych i zdrowotnych oraz ochrony środowiska,
- ochrony przed hałasem i drganiami,
- oszczędności energii i odpowiedniej izolacyjności cieplnej przegród.

Instalacja powinna być wykonana zgodnie z projektem oraz przy spełnieniu we właściwym zakresie wymagań powołanych przepisów techniczno - budowlanych, a także zgodnie z zasadami wiedzy technicznej.

Ponadto zgodnie z art. 5 ust. 1 ustawy Prawo budowlane omawiana instalacja powinna być wykonana przy wzięciu pod uwagę przewidywanego okresu użytkowania, w sposób umożliwiający zapewnienie prawidłowego użytkowania instalacji, zgodnej z przeznaczeniem obiektu i założeniami projektu oraz we właściwym zakresie zgodnym z wymaganiami przepisów techniczno-budowlanych dotyczących warunków technicznych użytkowania obiektów budowlanych

6 Szczegółowe zasady wykonywania Robót

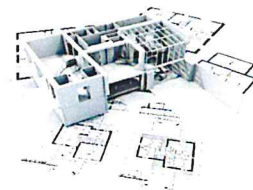
Prowadzenie przewodów instalacji ogrzewczej w obiekcie

- Przewody poziome powinny być prowadzone ze spadkiem tak, żeby w najniższych miejscach załamania przewodów zapewnić możliwość odwadniania instalacji, a w najwyższych miejscach załamania przewodów możliwość odpowietrzania instalacji. Dopuszcza się możliwość układania odcinków przewodów bez spadku, jeżeli prędkość przepływu wody zapewni ich samoodpowietrzenie, a opróżnianie z wody jest możliwe przez przedmuchiwanie sprężonym powietrzem.
- Przewody poziome prowadzone przy ścianach, na lub pod stropami itp. powinny spoczywać na podporach stałych (w uchwytych) i ruchomych (w uchwytych, na wspornikach, zawieszaniach itp.) usytuowanych w odstępach nie mniejszych niż wynika to z wymagań dla materiału, z którego wykonane są rury.
- Przewody układane w zakrywanych bruzdach ściennych i w szluchcie podłogowej powinny być układane zgodnie z projektem wykonawczym. Trasy przewodów powinny być zinwentaryzowane i naniesione w dokumentacji technicznej powykonawczej.
- Przewody należy prowadzić w sposób zapewniający właściwą kompensację wydłużeń cieplnych (z maksymalnym wykorzystaniem możliwości samokompensacji).
- Przewody należy prowadzić w sposób umożliwiający wykonanie izolacji cieplnej.
- Nie dopuszcza się prowadzenia przewodów bez stosowania kompensacji wydłużeń cieplnych.
- Przewody zasilający i powrotny, prowadzone obok siebie, powinny być ułożone równolegle.
- Przewody pionowe należy prowadzić tak, aby maksymalne odchylenie od pionu nie przekroczyło 1 cm na kondygnację.
- Oba przewody pionu dwururowego należy układać zachowując stałą odległość między osiami wynoszącą min. 8 cm ($\pm 0,5$ cm) - uwzględniając grubość izolacji - przy średnicy pionu nie przekraczającej DN 40. Odległość między przewodami pionu o większej średnicy powinna być taka, aby możliwy był dogodny montaż tych przewodów.

Biuro Inżynierskie **PS PROJEKT**

86-330 Melno, Boguszewo 82

tel: 500 058 463 NIP: 876-232-67-73



- Przewód zasilający pionu dwururowego powinien się znajdować z prawej strony, powrotny zaś z lewej (dla patrzącego na ścianę).
- W przypadku pionów dwururowych, obejście pionów gałązkami grzejnikowymi należy wykonać od strony pomieszczenia.
- Przewody poziome wody grzejnej należy prowadzić powyżej przewodów instalacji wody zimnej.

Podpory

- Konstrukcja i rozmieszczenie podpór powinny umożliwić łatwy i trwały montaż przewodu, a konstrukcja i rozmieszczenie podpór przesuwnych powinny zapewnić swobodny, poosiowy przesuw przewodu.
- Maksymalny odstęp między podporami przewodów instalacji ogrzewczej - wg Warunków technicznych COBRTI INSTAL - Zeszyt 6 - Warunki techniczne wykonania i odbioru instalacji ogrzewczych.

Tuleje ochronne

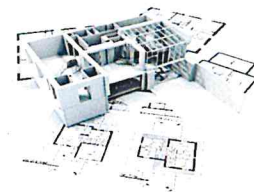
- Przy przejściach rurą przez przegrodę budowlaną (np. przewodem poziomym przez ścianę, a przewodem pionowym przez strop), należy stosować tuleje ochronne.
- W tulei ochronnej nie może znajdować się żadne połączenie rury.
- Tuleja ochronna powinna być rurą o średnicy wewnętrznej większej od średnicy zewnętrznej rury przewodu:
 - co najmniej o 2 cm, przy przejściu przez przegrodę pionową,
 - co najmniej o 1 cm, przy przejściu przez strop.
- Tuleja ochronna powinna być dłuższa niż grubość przegrody pionowej o około 5 cm z każdej strony, a przy przejściu przez strop powinna wystawać około 2 cm powyżej posadzki. Nie dotyczy to tulei ochronnych na rurach przyłączy grzejnikowych (gałązek), których wylot ze ściany powinien być osłonięty tarczką ochronną.
- Przestrzeń między rurą przewodu a tuleją ochronną powinna być wypełniona materiałem trwale plastycznym nie działającym korozyjnie na rurę, umożliwiającym jej wzdlużne przemieszczanie się i utrudniającym powstanie w niej naprężeń ścinających.
- Przepust instalacyjny w tulei ochronnej w elementach oddzielenia przeciwpożarowego powinien być wykonany w sposób zapewniający przepustowi odpowiednią klasę odporności ogniowej (szczelności ogniowej E; izolacyjności ogniowej I) wymaganą dla tych elementów, zgodnie z rozwiązaniem szczegółowym.
- Przepust instalacyjny w tulei ochronnej, wykonany w zewnętrznej ścianie budynku poniżej poziomu terenu, powinien być wykonany w sposób zapewniający przepustowi uzyskanie gazoszczelności i wodoszczelności.
- Przejście rurą w tulei ochronnej przez przegrodę nie powinno być podporą przesuwną tego przewodu.

Montaż armatury

Biuro Inżynierskie **PS PROJEKT**

86-330 Metno, Boguszewo 82

tel: 500 058 463 NIP: 876-232-67-73



- Armatura powinna odpowiadać warunkom pracy (ciśnienie, temperatura) instalacji, w której jest zainstalowana.
- Przed instalowaniem armatury należy usunąć z niej zaślepienia i ewentualne zanieczyszczenia.
- Armatura, po sprawdzeniu prawidłowości działania, powinna być instalowana tak, żeby była dostępna do obsługi i konserwacji.
- Armaturę na przewodach należy tak instalować, żeby kierunek przepływu wody instalacyjnej był zgodny z oznaczeniem kierunku przepływu na armaturze.
- Armatura na przewodach powinna być zamocowana do przegród lub konstrukcji wsporczych przy użyciu odpowiednich wsporników, uchwytów lub innych trwałych podparć.
- Armatura spustowa powinna być instalowana w najniższych punktach instalacji oraz na podejściach pionów przed elementem zamykającym armatury odcinającej (od strony pionu), dla umożliwienia opróżniania poszczególnych pionów z wody, po ich odcięciu. Armatura spustowa powinna być lokalizowana w miejscach łatwo dostępnych i być zaopatrzona w złączkę do węża w sposób umożliwiający gromadzenie wody usuwanej z instalacji w zbiornikach (stałych lub przenośnych) wykonanych z materiału (tworzywa sztucznego) nie powodującego zanieczyszczenia wody.
- Pompy hermetyczne (bezdławnicowe) należy instalować na prostych odcinkach przewodów w osi rurociągu tak, aby oś silnika była w położeniu poziomym natomiast elektryczna skrzynka przyłączeniowa pompy nie powinna znajdować się pod silnikiem. W przypadku, gdy konstrukcja pompy dopuszcza pracę przy pionowym położeniu osi, silnik pompy powinien znajdować się nad pompą.
- Rurociągi przyłączeniowe pompy lub kolektory zestawu pompowego powinny być mocowane do wsporników lub konstrukcji wsporczych uchwytami elastycznymi.
- Podłączenia króćców tłocznych pomp wirowych do rurociągów powinny być wykonywane przy użyciu elastycznych łączników amortyzujących. Warunek ten nie dotyczy pomp hermetycznych o mocy silnika < 100 W. W przypadku zestawu pomp (w tym bliźniaczych) pracujących cyklicznie (przełączanych automatycznie) zaleca się stosowanie łączników amortyzacyjnych także na króćcach ssawnych.
- Zawory regulacyjne sterowane automatycznie powinny być montowane w położeniu zgodnym z instrukcją montażu producenta. Zawory regulacyjne z siłownikami elektrycznymi nie powinny być montowane w pozycji z siłownikiem skierowanym do dołu (siłownik pod zaworem).
- Nie należy montować aparatury i armatury regulacyjnej i pomiarowej pod rurociągami wody zimnej, pod odpowietrznikami automatycznymi, a także w pobliżu wylotów króćców spustowych wody z rurociągów wężła, zaworów bezpieczeństwa itp.

Zabezpieczenie antykorozyjne zewnętrzne przewodów i innych elementów instalacji

Biuro Inżynierskie **PS PROJEKT**

86-330 Melno, Boguszewo 82

tel: 500 058 463 NIP: 876-232-67-73



Zabezpieczenie antykorozyjne zewnętrzne przewodów i innych elementów instalacji wykonanych ze stali węglowej, powinno być wykonane w zakresie i w sposób określony w projekcie wykonawczym instalacji.

Izolacja cieplna

- Przewody instalacji ogrzewczej należy izolować cieplnie zgodnie z wytycznymi zawartymi w projekcie.
- Armatura instalacji powinna być izolowana cieplnie, jeżeli wymagane to wynika z projektu wykonawczego tej instalacji.
- Wykonywanie izolacji cieplnej należy rozpocząć po uprzednim przeprowadzeniu wymaganych prób szczelności, wykonaniu wymaganego zabezpieczenia antykorozyjnego powierzchni przeznaczonych do zaizolowania oraz po potwierdzeniu prawidłowości wykonania powyższych robót protokołem odbioru.
- Materiał, z którego będzie wykonana izolacja cieplna, jego grubość oraz rodzaj płaszcza osłaniającego, powinny być zgodne z projektem.
- Materiały przeznaczone do wykonywania izolacji cieplnej powinny być suche, czyste i nie uszkodzone, a sposób składowania materiałów na stanowisku pracy powinien wykluczać możliwość ich zawilgocenia lub uszkodzenia.
- Powierzchnia, na której jest wykonywana izolacja cieplna powinna być czysta i sucha. Nie dopuszcza się wykonywania izolacji cieplnych na powierzchniach zanieczyszczonych ziemią, cementem, smarami itp. oraz na powierzchniach z niecałkowicie wyschniętą lub uszkodzoną powłoką antykorozyjną.
- Zakończenia izolacji cieplnej powinny być zabezpieczone przed uszkodzeniem lub zawilgoceniem.
- Izolacja cieplna powinna być wykonana w sposób zapewniający nierozprzestrzenianie się ognia.

Oznaczenie

Przewody, armatura i urządzenia, po ewentualnym wykonaniu zewnętrznej ochrony antykorozyjnej i wykonaniu izolacji cieplnej, należy oznaczyć zgodnie z przyjętymi zasadami oznaczania podanymi w projekcie wykonawczym i uwzględnionymi w instrukcji obsługi danej instalacji.

7 Kontrola jakości robót

Badanie odbiorcze szczelności instalacji

Badanie szczelności należy przeprowadzać przed zakryciem bruzd i kanałów, przed pomalowaniem elementów instalacji oraz przed wykonaniem izolacji cieplnej.

Jeżeli postęp robót budowlanych wymaga zakrycia bruzd i kanałów, w których zmontowano część przewodów instalacji, przed całkowitym zakończeniem montażu całej instalacji, wówczas badanie szczelności należy przeprowadzić na zakrywanej jej części, w ramach odbiorów częściowych. Badanie szczelności powinno być przeprowadzone wodą. Podczas odbiorów częściowych instalacji, w przypadkach uzasadnionych możliwością zamarznięcia instalacji lub spowodowania

Biuro Inżynierskie **PS PROJEKT**

86-330 Metno, Boguszewo 82

tel: 500 058 463 NIP: 876-232-67-73



nadmiernej jej korozji, dopuszcza się wykonanie badania szczelności sprężonym powietrzem. Podczas badania szczelności zabrania się, nawet krótkotrwałego podnoszenia ciśnienia ponad wartość ciśnienia próbnego. Podczas badania szczelności instalacja powinna być odłączona od źródła ciepła lub źródło ciepła powinno być skutecznie zabezpieczone przed uruchomieniem.

Przed przystąpieniem do badania szczelności wodą, instalacja (lub jej część) podlegająca badaniu, powinna być skutecznie wypłukana wodą. Czynność tę należy wykonywać przy dodatniej temperaturze zewnętrznej, a budynek, w którym jest instalacja nie może być przemarznięty. Podczas płukania wszystkie zawory przelotowe, przewodowe i grzejnikowe powinny być całkowicie otwarte, natomiast zawory obejściowe całkowicie zamknięte. Przed napełnieniem wodą instalacji wyposażonej w odpowietrzniki automatyczne i nie wypłukanej, nie należy wkręcać kompletnych automatycznych odpowietrzników, lecz jedynie ich zawory stopowe. Do chwili skutecznego wypłukania instalacja taka powinna być odpowietrzana poprzez ręczne otwieranie zaworów stopowych. Zaleca się połączenie, z elementem otwierającym zawór stopowy, wężyka elastycznego, umożliwiającego odprowadzenie wody płuczącej do przenośnego zbiornika lub kanalizacji. Dopiero po skutecznym wypłukaniu instalacji, w zawór stopowy należy wkręcić automatyczny odpowietrznik. Bezpośrednio po płukaniu należy instalację napełnić wodą, uwzględniając jednocześnie potrzebę zastosowania odpowiedniego inhibitora korozji, jeżeli wyniki badania wody stosowanej do napełniania i uzupełniania instalacji oraz użyte materiały instalacyjne wymagają wprowadzenia go do instalacji (Wymagania techniczne COBRTI INSTAL - zeszyt 6 - tab. 12) Należy od instalacji odłączyć naczynie wzbiorcze, zaślepić rurę wzbiorczą. Po napełnieniu instalacji wodą zimną i po dokładnym jej odpowietrzeniu należy, przy ciśnieniu statycznym słupa wody, dokonać starannego przeglądu instalacji (szczególnie połączeń i dławnic), w celu sprawdzenia, czy nie występują przecieki wody lub roszenie i czy instalacja jest przygotowana do rozpoczęcia badania szczelności. Instalację lub jej część, która po napełnieniu wodą nie będzie uruchomiona przed okresem występowania ujemnej temperatury zewnętrznej, zaleca się alternatywnie:

- zabezpieczyć przed skutkami zamarznięcia przez zastosowanie wody instalacyjnej ze środkiem obniżającym temperaturę jej zamarzania i nie oddziaływującym szkodliwie na elementy instalacji,
- nie wyposażać w grzejniki, zastępując je grzejnikowymi szablonami montażowymi z odpowietrznikami miejscowymi, co po badaniu umożliwi spuszczenie wody z instalacji przy minimalizacji skutków korozji.

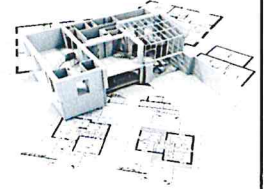
Do instalacji należy podłączyć ręczną pompę do badania szczelności. Pompa powinna być wyposażona w zbiornik wody, zawory odcinające, zawór zwrotny i spustowy. Podczas badania powinien być używany cechowany manometr tarczowy (średnica tarczy minimum 150 mm) o zakresie o 50 % większym od ciśnienia próbnego i działce elementarnej:

- 0,1 bar przy zakresie do 10 bar,
- 0,2 bar przy zakresie wyższym.

Biuro Inżynierskie **PS PROJEKT**

86-330 Melno, Boguszewo 82

tel: 500 058 463 NIP: 876-232-67-73



Badanie szczelności instalacji wodą możemy rozpocząć po okresie co najmniej jednej doby od stwierdzenia jej gotowości do takiego badania i nie wystąpienia w tym czasie przecieków wody lub roszczenia.

Po potwierdzeniu gotowości zładu do podjęcia badania szczelności należy zwiększyć ciśnienie w instalacji za pomocą pompy do badania szczelności, kontrolując jego wartość w najniższym punkcie instalacji.

Wartość ciśnienia próbnego należy przyjmować na podstawie tablicy 9, a badanie należy przeprowadzić zgodnie z warunkami podanymi odpowiednio w tablicach 10 i 11 Wymagań technicznych COBRTI INSTAL - zeszyt 6.

Co najmniej trzy godziny przed i podczas badania, temperatura otoczenia powinna być taka sama (różnica temperatury nie powinna przekraczać ± 3 K) i nie powinno występować promieniowanie słoneczne.

Po przeprowadzeniu badania szczelności wodą zimną, powinien być sporządzony protokół badania określający ciśnienie próbne, przy którym było wykonywane badanie, oraz stwierdzenie, czy badanie przeprowadzono i zakończono z wynikiem pozytywnym, czy z wynikiem negatywnym. W protokole należy jednoznacznie zidentyfikować tę część instalacji, która była objęta badaniem szczelności.

Badanie szczelności instalacji można przeprowadzić powietrzem nie zawierającym oleju.

Wartość ciśnienia badania szczelności instalacji nie powinno przekraczać 3 bar.

Podczas badania powinien być używany cechowany manometr tarczowy (średnica tarczy minimum 150 mm) o zakresie o 50 % większym od ciśnienia próbnego i działce elementarnej 0,1 bar.

Sprężarka, używana podczas badania szczelności instalacji powietrzem, powinna być wyposażona w zawór bezpieczeństwa, którego otwarcie nastąpi przy przekroczeniu wartości ciśnienia badania szczelności o nie więcej niż 10 %.

Podczas badania szczelności instalacji sprężonym powietrzem należy zwrócić szczególną uwagę na niebezpieczeństwo wynikające z zagrożenia wypadkiem, spowodowanym możliwością wypchnięcia przez sprężone powietrze elementu instalacji (np. nie należy stosować jako zaślepek wciskanych korków z tworzywa sztucznego).

W przypadku ujawnienia się podczas badania nieszczelności instalacji można je lokalizować akustycznie lub z użyciem roztworu pieniącego.

Podczas dokonywania odczytów wskazań manometru na początku i na końcu badania oraz w okresie co najmniej pół godziny przed odczytem, temperatura otoczenia powinna być taka sama (różnica temperatury nie powinna przekraczać 3K) i nie powinno występować promieniowanie słoneczne.

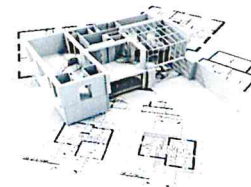
Warunkami uznania wyników badania za pozytywne jest nie wykazanie przez manometr spadku ciśnienia oraz nie stwierdzenie nieszczelności instalacji.

Po przeprowadzeniu badania szczelności sprężonym powietrzem, powinien być sporządzony protokół badania określający ciśnienie próbne, przy którym było wykonywane badanie, czas trwania badania, oraz stwierdzenie, czy badanie przeprowadzono i zakończono z wynikiem pozytywnym, czy z wynikiem negatywnym. W protokole należy jednoznacznie zidentyfikować tę część instalacji, która

Biuro Inżynierskie **PS PROJEKT**

86-330 Metno, Boguszewo 82

tel: 500 058 463 NIP: 876-232-67-73



była objęta badaniem szczelności. Jeżeli wynik badania był negatywny, w protokole należy określić termin, w którym instalacja ogrzewania powinna być przedstawiona do ponownych badań.

Po zakończeniu badania szczelności na zimno należy:

- ponownie dołączyć instalację do źródła ciepła (jeżeli była odłączona),
- podłączyć naczynie wzbiorcze,
- sprawdzić napełnienie instalacji wodą oraz sprawdzić czy ciśnienie początkowe w naczyniu wzbiorczym jest zgodne z dokumentacją,
- uruchomić pompy obiegowe.

Następnie przeprowadzić badanie działania na zimno, to znaczy we wskazanych w projekcie punktach instalacji, sprawdzić zgodność wartości ciśnienia i różnicy ciśnienia z wartościami zaprojektowanymi.

Po przeprowadzeniu badań powinien być sporządzony protokół zawierający wyniki badań. Jeżeli wynik badania był negatywny, w protokole należy określić termin, w którym instalacja powinna być przedstawiona do ponownych badań.

Badania odbiorcze zabezpieczeń antykorozyjnych powierzchni zewnętrznych instalacji

Badania odbiorcze zabezpieczeń antykorozyjnych powierzchni zewnętrznych instalacji powinny być przeprowadzone po całkowitym zakończeniu wykonywania zabezpieczeń antykorozyjnych, a przed wykonaniem izolacji cieplnej i zakryciem przewodów. Polegają one na porównaniu jakości wykonanego zabezpieczenia z wymaganiami określonymi w dokumentacji technicznej instalacji. Podczas odbioru należy ocenić, wygląd zewnętrzny izolacji i ich szczelność.

Po przeprowadzeniu badań powinien być sporządzony protokół zawierający wyniki badań. Jeżeli wynik badania był negatywny, w protokole należy określić termin, w którym instalacja powinna być przedstawiona do ponownych badań.

Badania armatury przy odbiorze instalacji

Badania armatury odcinającej, przy odbiorze instalacji, obejmują sprawdzenie:

- doboru armatury, co wykonuje się przez jej identyfikację i porównanie z projektem wykonawczym,
- szczelność połączeń armatury,
- poprawność i szczelność montażu głowicy armatury.

Z przeprowadzonych badań odbiorczych należy sporządzić protokół. Jeżeli wynik badania był negatywny, w protokole należy określić termin, w którym armatura powinna być przedstawiona do ponownych badań.

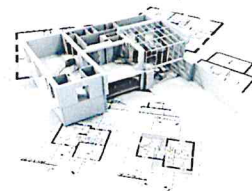
Badania odbiorcze odpowietrzenia instalacji

Podczas badania odbiorczego odpowietrzenia należy sprawdzić, czy w instalacji z armaturą automatycznej regulacji odpowietrzanie odbywa się przez urządzenia do odpowietrzania miejscowego. Następnie, po co najmniej dwóch dobach ciągłego działania instalacji na gorąco można przeprowadzić badanie odbiorcze skuteczności odpowietrzania instalacji.

Biuro Inżynierskie **PS PROJEKT**

86-330 Melno, Boguszewo 82

tel: 500 058 463 NIP: 876-232-67-73



Po przeprowadzeniu badań powinien być sporządzony protokół zawierający wyniki badań. Jeżeli wynik badania był negatywny, w protokole należy określić termin, w którym instalacja powinna być przedstawiona do ponownych badań.

Badania odbiorcze oznakowania instalacji

Badanie odbiorcze oznakowania instalacji ogrzewczej polega na sprawdzeniu czy poszczególne odgałęzienia przewodów, przewody zasilające i odpowiadające im przewody powrotne, rozdzielacze, pompy, armatura przewodowa itp., są czytelnie oznakowane w sposób widoczny, trwały i odpowiadający oznakowaniu na schematach instrukcji obsługi.

Po przeprowadzeniu badań powinien być sporządzony protokół zawierający wyniki badań. Jeżeli wynik badania był negatywny, w protokole należy określić termin, w którym instalacja powinna być przedstawiona do ponownych badań.

Badania odbiorcze zabezpieczenia instalacji ogrzewczej przed przekroczeniem granicznych wartości ciśnienia i temperatury

Badania odbiorcze zabezpieczenia instalacji ogrzewczej przed przekroczeniem granicznych wartości ciśnienia i temperatury należy przeprowadzić zgodnie z wymaganiami normy PN-B-02419.

Po przeprowadzeniu badań powinien być sporządzony protokół zawierający wyniki badań. Jeżeli wynik badania był negatywny, w protokole należy określić termin, w którym instalacja powinna być przedstawiona do ponownych badań.

Badania odbiorcze poprawności działania i szczelności na gorąco instalacji ogrzewczej

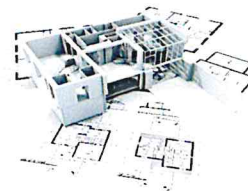
Przed przystąpieniem do badania należy sprawdzić czy wykonane przegrody zewnętrzne budynku spełniają wymagania ochrony cieplnej. Należy sprawdzić szczelność okien i drzwi oraz spowodować usunięcie zauważonych usterek. Istotne spostrzeżenia powinny być udokumentowane wpisem do dziennika budowy, a ich wpływ na warunki regulacji uwzględnione w protokole odbioru. Badanie działania i szczelności na gorąco należy przeprowadzić:

- po uzyskaniu pozytywnego wyniku badania szczelności na zimno,
- po uzyskaniu pozytywnych wyników badań zabezpieczenia instalacji,
- po przeprowadzeniu regulacji montażowej i eksploatacyjnej w niezbędnym zakresie.

Badanie działania i szczelności na gorąco należy przeprowadzić po uruchomieniu źródła ciepła, w miarę możliwości przy najwyższych parametrach roboczych czynnika grzejącego, lecz nie przekraczających parametrów obliczeniowych.

Przed przystąpieniem do badania działania i szczelności na gorąco, budynek powinien być ogrzewany co najmniej przez trzy doby.

Podczas badania działania i szczelności na gorąco należy dokonać oględzin wszystkich połączeń, uszczelnień, dławnic itp. oraz skontrolować zdolność wydłużania kompensatorów, Wszystkie zauważone nieszczelności i inne usterki należy usunąć. Wynik badania uważa się za



pozytywny, jeśli cała instalacja nie wykazuje przecieków ani roszczenia, a po ochłodzeniu nie stwierdzono uszkodzeń i innych trwałych odkształceń.

Po przeprowadzeniu badań powinien być sporządzony protokół zawierający wyniki badań. Jeżeli wynik badania był negatywny, w protokole należy określić termin, w którym instalacja powinna być przedstawiona do ponownych badań.

Podczas dokonywania odbioru poprawności działania instalacji, pomiary należy wykonywać w sposób określony w Wymaganiach technicznych COBRTI INSTAL - zeszyt 6 oraz powołanych normach i rozporządzeniach.

Obmiar robót

Ogólne wymagania dotyczące obmiaru robót podano w STT - 00 „Wymaganie ogólne”.

Jednostką obmiaru jest: mb, sztuka, komplet.

8 Odbiór robót

Odbiór międzyoperacyjny robót poprzedzających wykonanie instalacji

Odbiory międzyoperacyjne są elementem kontroli jakości robót poprzedzających wykonywanie instalacji i w szczególności powinny im podlegać prace, których wykonanie ma istotne znaczenie dla realizowanej instalacji, np. ma nieodwracalny wpływ na zgodne z projektem i prawidłowe wykonanie elementów tej instalacji.

Odbiory międzyoperacyjne należy dokonywać szczególnie, jeżeli dalsze roboty będą wykonywane przez innych pracowników.

Odbiory międzyoperacyjne należy przeprowadzać, przykładowo w stosunku do następujących rodzajów robót:

- wykonanie przejść dla przewodów przez ściany i stropy - umiejscowienie i wymiary otworu,
- wykonanie bruzd w ścianach - wymiary bruzdy; czystość bruzdy; w przypadku odcinka pionowego instalacji - zgodność kierunku bruzdy z pionem; w przypadku odcinka poziomego instalacji – zgodność kierunku bruzdy z projektowanym spadkiem; w przypadku odcinka instalacji w przegrodzie zewnętrznej - projektowana izolacja cieplna bruzdy

Po dokonaniu odbioru międzyoperacyjnego należy sporządzić protokół stwierdzający jakość wykonania robót oraz potwierdzający ich przydatność do prawidłowego wykonania instalacji. W protokole należy jednoznacznie identyfikować miejsca i zakres robót objętych odbiorem.

W przypadku negatywnej oceny jakości wykonania robót albo ich przydatności do prawidłowego wykonania instalacji, w protokole należy określić zakres i termin wykonania prac naprawczych lub uzupełniających. Po wykonaniu tych prac należy ponownie dokonać odbioru międzyoperacyjnego.

Odbiór techniczny-końcowy instalacji

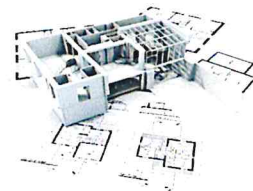
Instalacja powinna być przedstawiona do odbioru technicznego – końcowego po spełnieniu następujących warunków:

- zakończono wszystkie roboty montażowe przy instalacji, łącznie z wykonaniem izolacji cieplnej,
- instalację wypłukano, napełniono wodą i odpowietrzono,
- dokonano badań odbiorczych, z których wszystkie zakończyły się wynikiem pozytywnym,

Biuro Inżynierskie **PS PROJEKT**

86-330 Melno, Boguszewo 82

tel: 500 058 463 NIP: 876-232-67-73



- zakończono uruchamianie instalacji obejmujące w szczególności regulację montażową zapewniającą uzyskanie założonych parametrów czynników grzejnego (temperatura zasilenia, przepływ, ciśnienie dyspozycyjne)
- zakończono roboty budowlano - konstrukcyjne, wykończeniowe i inne, mające wpływ na efekt ogrzewania/chłodzenia w pomieszczeniach obsługiwanych przez instalację i spełnienie wymagań w zakresie izolacyjności cieplnej i innych wymagań związanych z oszczędnością energii.

Przy odbiorze końcowym instalacji należy przedstawić następujące dokumenty:

- projekt powykonawczy instalacji (z naniesionymi ewentualnymi zmianami i uzupełnieniami dokonanymi w czasie budowy),
- dziennik budowy,
- potwierdzenie zgodności wykonania instalacji z projektem wykonawczym, warunkami pozwolenia na budowę i przepisami,
- obmiary powykonawcze,
- protokoły odbiorów międzyoperacyjnych,
- protokoły odbiorów technicznych-częściowych,
- protokoły wykonanych badań odbiorczych,
- dokumenty dopuszczające do stosowania w budownictwie wyroby budowlane, z których wykonano instalacje,
- dokumenty wymagane dla urządzeń podlegających odbiorom technicznym,
- instrukcje obsługi i gwarancje wbudowanych wyrobów,
- instrukcję obsługi instalacji.

W ramach odbioru końcowego należy:

- sprawdzić czy instalacja jest wykonana zgodnie z projektem powykonawczym,
- sprawdzić zgodność wykonania odbieranej instalacji z wymaganiami określonymi w odpowiednich punktach SST, a w przypadku odstępstw, sprawdzić w dzienniku budowy uzasadnienie konieczności wprowadzenia odstępstwa,
- sprawdzić protokoły odbiorów międzyoperacyjnych,
- sprawdzić protokoły odbiorów technicznych częściowych,
- sprawdzić protokoły zawierające wyniki badań odbiorczych,
- uruchomić instalację, sprawdzić osiągnięcie zakładanych parametrów.

Odbiór końcowy kończy się protokolarnym przejęciem instalacji do użytkowania lub protokolarnym stwierdzeniem braku przygotowania instalacji do użytkowania, wraz z podaniem przyczyn takiego stwierdzenia.

Protokół odbioru końcowego nie powinien zawierać postanowień warunkowych.

W przypadku zakończenia odbioru protokolarnym stwierdzeniem braku przygotowania instalacji do użytkowania, po usunięciu przyczyn takiego stwierdzenia należy przeprowadzić ponowny odbiór instalacji. W ramach odbioru ponownego należy ponadto sprawdzić czy w czasie pomiędzy odbiorami elementy instalacji nie uległy destrukcji spowodowanej korozją, zamarznięciem wody instalacyjnej lub

Biuro Inżynierskie **PS PROJEKT**

86-330 Metno, Boguszewo 82

tel: 500 058 463 NIP: 876-232-67-73



innymi przyczynami.

Przepisy

PN-EN 215:2002	Termostatyczne zawory grzejnikowe. Wymagania i badania.
PN-EN 442-1:1999	Grzejniki. Wymagania i warunki techniczne.
PN-EN 442-3:2001	Grzejniki. Ocena zgodności.
PN-B-02421:2000	Ogrzewnictwo i ciepłownictwo. Izolacja cieplna rurociągów, armatury i urządzeń. Wymagania i badania.
PN-91/B-02420	Ogrzewnictwo. Odpowietrzanie instalacji ogrzewań wodnych. Wymagania
PN-90/B-01430	Ogrzewnictwo. Instalacje centralnego ogrzewania. Terminologia
PN-C-04607:1993	Woda w instalacjach ogrzewania. Wymagania i badania dotyczące jakości wody.
PN-90/M-75003	Armatura instalacji centralnego ogrzewania. Ogólne wymagania i badania.
PN/H-74200:1998	Rury stalowe ze szwem gwintowane
PN-65/M-69013	Spawanie gazowe stali niskowęglowych i niskostopowych. Rowki do spawania
PN-75/M-69014	Spawanie łukowe elektrodami otulonymi stali węglowych i niskostopowych.
PN-88/M-69420	Spawalnictwo. Druty lite do spawania i napawania stali
PN-70/N-01270.01	Wytyczne znakowania rurociągów. Postanowienia ogólne
PN-70/N-01270.03	Wytyczne znakowania rurociągów. Kod barw rozpoznawczych dla przesyłanych czynników.
PN-70/N-01270.14	Wytyczne znakowania rurociągów. Podstawowe wymagania
[1]	Rozporządzenie Ministra Spraw Wewnętrznych i Administracji z dnia 5 czerwca 1997 r. w sprawie wyrobów, które nie mogą być nabywane bez certyfikatu (Dz. U. Nr 63, poz. 401).
[2]	Rozporządzenie Ministra Infrastruktury z dnia 12 kwietnia 2002 w sprawie warunków technicznych, jakim powinny odpowiadać budynki i ich usytuowanie (Dz. U. Nr 75, poz. 690).
[3]	Rozporządzenie Ministra Infrastruktury z dnia 6 lutego 2003 r. w sprawie bezpieczeństwa i higieny pracy podczas wykonywania robót budowlanych (Dz. U. Nr 47/03, poz. 401).

SST-04 TECHNOLOGIA KOTŁOWNI

1Wprowadzenie

1.1. Przedmiot Specyfikacji Technicznej - SST

Przedmiotem niniejszej specyfikacji technicznej są wymagania dotyczące wykonania i odbioru robót jakie powinny być stosowane do kotłowni wodnych w budynkach mieszkalnych, użyteczności publicznej i zamieszkania zbiorowego.



1.2. Zakres stosowania specyfikacji technicznej

Niniejsza Szczegółowa Specyfikacja Techniczna będzie stosowana jako dokument stanowiący element Projektu Budowlanego. Specyfikacja jest stosowana jako dokument przetargowy i kontraktowy przy zleceniu i realizacji robót.

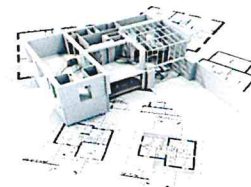
2. Określenia podstawowe

- Kociołnia – zespół urządzeń służących do:
 - przekazywania ciepła,
 - przetwarzania temperatury i ciśnienia czynnika grzejącego,
 - pomiaru i regulacji tych parametrów oraz strumienia czynnika grzejącego,
 - ewentualnej rejestracji wymienionych wielkości,
 - zabezpieczenia instalacji przed niedopuszczalnym wzrostem temperatury i ciśnienia.
- Czynnik grzejny – płyn (woda, para wodna lub powietrze) przenoszący ciepło.
- Instalacja centralnego ogrzewania - zespół urządzeń, elementów i przewodów służących do wytwarzania czynnika grzejącego o wymaganej temperaturze i ciśnieniu lub przetwarzania tych parametrów (źródło ciepła), doprowadzania czynnika grzejącego do ogrzewanego obiektu oraz rozdziału czynnika grzejącego w ogrzewanym budynku i przekazania ciepła w pomieszczeniu.
- Woda instalacyjna – woda lub wodny roztwór substancji zapobiegających korozji lub obniżających temperaturę zamarzania wody, napełniająca instalację ogrzewczą wodną.
- Obliczeniowa temperatura czynnika grzejącego na zasileniu - najwyższa temperatura czynnika grzejącego, przyjęta do obliczeń instalacji w warunkach obliczeniowych temperatur powietrza na zewnątrz budynku.
- Obliczeniowa temperatura czynnika grzejącego na powrocie - temperatura powrotnej wody instalacyjnej przyjęta do obliczeń instalacji w warunkach obliczeniowych temperatur powietrza na zewnątrz budynków.
- Ciśnienie dopuszczalne - najwyższa wartość nadciśnienia statycznego czynnika grzejącego, która nie może być przekroczona w żadnym punkcie instalacji.
- Ciśnienie robocze – obliczeniowe (projektowe) ciśnienie pracy instalacji (podczas krążenia czynnika grzejącego) przewidziane w dokumentacji projektowej, które dla zachowania zakładanej trwałości instalacji nie może być przekroczone w żadnym punkcie instalacji.
- Ciśnienie spoczynkowe - najwyższa wartość nadciśnienia statycznego wody instalacji ogrzewania wodnego przy braku krążenia wody.
- Urządzenia zabezpieczające - urządzenia, które zabezpieczają instalację ogrzewania wodnego przed przekroczeniem dopuszczalnych ciśnień i temperatur.
- Naczynie wzbiorcze przeponowe - zbiornik ze szczelną elastyczną przeponą oddzielającą przestrzeń wodną od przestrzeni gazowej, przejmujący zmiany objętości wody wywołane zmianami jej temperatury.
- Ciśnienie wstępne w naczyniu wzbiorczym przeponowym - ciśnienie w przestrzeni gazowej naczynia, przed przyłączeniem go do instalacji ogrzewania wodnego systemu zamkniętego.

Biuro Inżynierskie **PS PROJEKT**

86-330 Melno, Boguszewo 82

tel: 500 058 463 NIP: 876-232-67-73



- Rura wzbiorcza - rura łącząca instalację ogrzewania wodnego systemu zamkniętego, z króćcem przyłącznym naczynia wzbiorczego przeponowego.

Pozostałe określenia są zgodne z obowiązującymi Polskimi Normami oraz z definicjami podanymi w ST- 00 „Wymagania ogólne”.

3. Ogólne wymagania dotyczące Robót

Ogólne wymagania dotyczące Robót podano w ST - 00 „Wymagania ogólne”.

Wykonawca jest odpowiedzialny za jakość wykonania Robót oraz za ich zgodność z Dokumentacją Projektową i SST.

2. Materiały

Ogólne wymagania dotyczące Materiałów podano w ST - 00 „Wymagania ogólne”.

Wykonawca jest odpowiedzialny za jakość stosowanych Materiałów oraz ich zgodność z Dokumentacją Projektową i SST.

2.1. Wymagania szczegółowe dla materiałów

Przy wykonywaniu robót budowlanych należy, zgodnie z ustawą [1], stosować wyroby budowlane, które zostały dopuszczone do obrotu i powszechnego lub jednostkowego stosowania w budownictwie.

Wyroбами dopuszczonymi do obrotu i powszechnego stosowania w budownictwie są właściwie oznaczone:

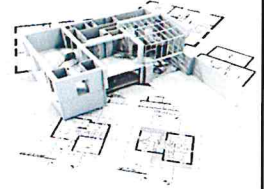
- wyroby budowlane dla których wydano certyfikat na znak bezpieczeństwa, wykazujący, że zapewniono zgodność z kryteriami technicznymi określonymi na podstawie Polskich Norm, aprobat technicznych oraz właściwych przepisów i dokumentów technicznych - w odniesieniu do wyrobów podlegających tej certyfikacji [4 i 5],
- wyroby budowlane dla których dokonano oceny zgodności i wydano certyfikat zgodności lub deklarację zgodności z Polską Normą lub z aprobatą techniczną, mające istotny wpływ na spełnienie co najmniej jednego z wymagań podstawowych - w odniesieniu do wyrobów nie objętych certyfikacją na znak bezpieczeństwa,
- wyroby budowlane umieszczone w wykazie wyrobów nie mających istotnego wpływu na spełnianie wymagań podstawowych oraz wyrobów wytwarzanych i stosowanych według tradycyjnie uznanych zasad sztuki budowlanej, będącym załącznikiem do rozporządzenia,
- wyroby budowlane oznaczone znakiem CE, dla których zgodnie z odrębnymi przepisami dokonano oceny zgodności ze zharmonizowaną normą europejską wprowadzoną do zbioru Polskich Norm, z europejską aprobatą techniczną lub krajową specyfikacją techniczną państwa członkowskiego Unii Europejskiej uznaną przez Komisję Europejską za zgodną z wymaganiami podstawowymi,
- wyroby budowlane znajdujące się w określonym przez Komisję Europejską wykazie wyrobów mających niewielkie znaczenie dla zdrowia i bezpieczeństwa, dla których producent wydał deklarację zgodności z uznanymi regułami sztuki budowlanej.

Dopuszczone do jednostkowego stosowania w obiekcie budowlanym są wyroby budowlane wykonane według indywidualnej dokumentacji technicznej sporządzonej przez projektanta obiektu lub z nim uzgodnionej, dla których dostawca, zgodnie z rozporządzeniem [4], wydał oświadczenie

Biuro Inżynierskie **PS PROJEKT**

86-330 Melno, Boguszewo 82

tel: 500 058 463 NIP: 876-232-67-73



wskazujące, że zapewniono zgodność wyrobu z tą dokumentacją oraz z obowiązującymi przepisami i normami.

Zgodnie z art. 46 ustawy Prawo budowlane, kierownik budowy, a jeżeli jego ustanowienie nie jest wymagane - inwestor, obowiązany jest przez okres wykonywania robót budowlanych przechowywać oświadczenia oraz udostępniać je przedstawicielom uprawnionych organów.

2.2. Składowanie materiałów

Według ST- 00 Składowanie materiałów powinno odbywać się w warunkach zapobiegających zniszczeniu, uszkodzeniu lub pogorszeniu ich własności technicznych.

3. SPRZĘT

3.1. Ogólne wymagania dotyczące sprzętu

Ogólne wymagania dotyczące Sprzętu podano w ST-00 „Wymagania ogólne”.

Wykonawca przystępujący do Robót związanych z technologią kotłowni winien wykazać się możliwością korzystania z następujących maszyn i sprzętu, gwarantujących jakość robót:

- Piły elektryczne,
- Spawarka elektryczna wirująca 300A,
- Zestaw spawalniczy gazowy,
- Gwintownice do rur,
- Giętarki do rur,
- Wiertarki,
- Rusztowania,
- Samochód dostawczy do 0,9 t,
- Ciągnik kołowy 37 kW,
- Przyczepa skrzyniowa 3,5 t.

4. TRANSPORT

Ogólne wymagania dotyczące Transportu podano w ST-00 „Wymagania ogólne”.

4.1. Transport materiałów

Materiały mogą być przewożone dowolnymi środkami transportu. Urządzenia transportowe powinny być odpowiednio przystosowane do przewozu elementów, konstrukcji itp. Przewożone środkami transportu elementy powinny być zabezpieczone przed ich uszkodzeniem, przemieszczaniem i w opakowaniach zgodnych wymaganiami producenta.

5. WYKONANIE ROBÓT

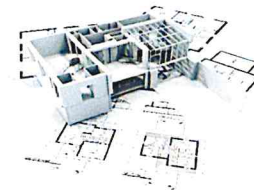
5.1. Ogólne zasady wykonania Robót

- Kotłownia powinna, zgodnie z art. 5 ust. 1 ustawy [1], zapewnić obiektowi budowlanemu, w którym go wykonano, możliwość spełnienia wymagań podstawowych dotyczących w szczególności:

Biuro Inżynierskie **PS PROJEKT**

86-330 Metno, BoguszeWO 82

tel: 500 058 463 NIP: 876-232-67-73

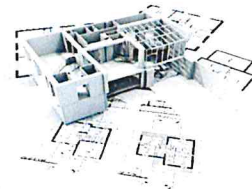


- bezpieczeństwa konstrukcji,
 - bezpieczeństwa pożarowego,
 - bezpieczeństwa użytkowania,
 - odpowiednich warunków higienicznych i zdrowotnych oraz ochrony środowiska,
 - ochrony przed hałasem i drganiami,
 - oszczędności energii i odpowiedniej izolacyjności cieplnej przegród.
- Kociołnia powinna być wykonana zgodnie z projektem oraz przy spełnieniu we właściwym zakresie wymagań przepisu techniczno - budowlanego wydanego w drodze rozporządzenia [2], zgodnie z art. 7 ust. 2 ustawy Prawo budowlane [1], z uwzględnieniem ewentualnych odstępstw udzielonych od tych przepisów w trybie przewidzianym w art. 8 tej ustawy, a także zgodnie z zasadami wiedzy technicznej.
- W budynkach istniejących lub ich części, w przypadku nadbudowy, przebudowy i zmianie użytkowania, zgodnie z § 2 ust. 2 rozporządzenia [2], spełnienie wymagań tego rozporządzenia jest możliwe także w inny sposób, stosownie do wskazań ekspertyzy technicznej właściwej jednostki badawczo - rozwojowej albo rzeczoznawcy budowlanego oraz do spraw zabezpieczeń przeciwpożarowych, uzgodnionych z właściwym komendantem wojewódzkim Państwowej Straży Pożarnej lub państwowym wojewódzkim inspektorem sanitarnym, odpowiednio do przedmiotu tej ekspertyzy.
- Ponadto zgodnie z art. 5 ust. 1 ustawy [1], kotłownia powinna być wykonana, przy wzięciu pod uwagę przewidywanego okresu użytkowania, w sposób umożliwiający zapewnienie jej prawidłowego użytkowania, zgodnie z przeznaczeniem obiektu i założeniami projektu budowlanego tej kotłowni oraz we właściwym zakresie zgodnie z wymaganiami przepisów techniczno - budowlanych dotyczących warunków technicznych użytkowania obiektów budowlanych, wydanych w drodze rozporządzeń, zgodnie z art. 7 ust. 3 ustawy Prawo budowlane [1] (dla budynków mieszkalnych zgodnie z wymaganiami rozporządzenia [3]).
- Kociołnia powinna być wykonana w oparciu o uzgodnioną z rzeczoznawcami ppoż., sanepid oraz BHP i zatwierdzoną dokumentacją techniczną.
- Materiały i urządzenia stosowane w węzłach ciepłej wody użytkowej i mające z nią kontakt powinny posiadać Atest Higieniczny Państwowego Zakładu Higieny dopuszczający je do kontaktu z wodą pitną.
- Pomieszczenie kotłowni oraz jego podstawowe wyposażenie powinno odpowiadać wymaganiom normy przedmiotowej PN-B-02431-1. Należy uwzględnić dopuszczalne obciążenia jednostkowe na podłogę pomieszczenia kotłowni. W przypadku ich przekroczenia, dokumentacja kotłowni powinna uwzględniać szczegółową lokalizację fundamentowania urządzeń (kotłów, zasobników, wymienników itp.).
- Jeżeli występuje możliwość przekroczenia dopuszczalnych obciążeń na ciągu komunikacyjnym do pomieszczenia kotłowni w czasie transportu urządzeń, dokumentacja techniczna powinna podawać sposób jego wprowadzenia do pomieszczenia kotłowni.

Biuro Inżynierskie **PS PROJEKT**

86-330 Melno, Boguszewo 82

tel: 500 058 463 NIP: 876-232-67-73

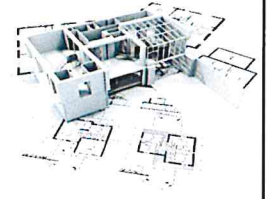


- Gdy transport kotłów, zasobnika wody ciepłej lub innych elementów wyposażenia ze względu na masę lub gabaryty jest niemożliwy istniejącymi ciągami komunikacyjnymi, należy przewidzieć w przegrodzie zewnętrznej pomieszczenia kotłowni specjalny luk montażowy.
- Przewody doprowadzające i powrotne czynnika grzejącego do kotłów jak również doprowadzające czynnik ogrzewany z kotłów do instalacji ogrzewczych (centralnego ogrzewania, wody ciepłej i ciepła technologicznego) powinny być wyposażone w armaturę odcinającą.
- Zaleca się, żeby armatura odcinająca od źródła ciepła i instalacji odbiorczych znajdowała się w pomieszczeniu kotłowni.
- Zabezpieczenie, przy użyciu zaworów bezpieczeństwa, przed przekroczeniem dopuszczalnego ciśnienia powinno być realizowane w kotłowni zgodnie z wymaganiami odpowiednich norm przedmiotowych PN-B-02414; PN-B-02416; PN-B-02440 przy ich usytuowaniu:
 - w kotłowniach wodnych, przy zabezpieczeniu instalacji odbiorczej naczyniem wzbiorczym przeponowym - na wylocie wody ogrzewanej z kotła przed armaturą odcinającą. W przypadku kilku kotłów połączonych wspólnym kolektorem, wyposażonych indywidualnie w armaturę odcinającą, każdy z kotłów powinien być zabezpieczony zaworem bezpieczeństwa umiejscowionym między armaturą odcinającą a kocioł,
 - w węzłach ciepłowniczych wody ciepłej zawór bezpieczeństwa powinien być usytuowany na dopływie zimnej wody między wymiennikiem (podgrzewaczem) i zaworem zwrotnym,
 - w węzłach z zasobnikiem wody ciepłej należy zastosować:
 - a) albo drugi zawór bezpieczeństwa za wymiennikiem (podgrzewaczem) wody ciepłej,
 - b) albo naczynie wzbiorcze przeponowe dostosowane do pojemności układu wody ciepłej, umiejscowione obok zaworu bezpieczeństwa na dopływie wody zimnej między podgrzewaczem i zaworem zwrotnym.
- Nastawa zaworów bezpieczeństwa w kotłowni powinna być o 10% wyższa od ciśnienia roboczego przewidzianego dokumentacją techniczną w danym punkcie usytuowania.
- W przypadku zabezpieczenia instalacji i kotła naczyniem wzbiorczym otwartym, rurociągi: przelewowy i sygnalizacyjny powinny być odprowadzone nad zlew w pomieszczeniu kotłowni. Nad zlew powinny być także odprowadzone przewody odpowietrzające z instalacji centralnego ogrzewania odpowietrzanych centralnie.
- Rurociągi spustowe od zaworów bezpieczeństwa oraz od zaworów spustowych należy wyprowadzić nad podłogową kratkę ściekową, specjalną studzienkę lub zlew, jeśli jest on umiejscowiony poniżej poziomu tych rurociągów.
- W kotłowni oprócz wyposażenia w odmulniki zgodnie z normą przedmiotową PN-B-02423, na każdym odgałęzieniu obiegu grzewczego, na którym znajduje się armatura regulacyjna sterowana automatycznie, należy stosować filtry siatkowe o gęstości siatki co najmniej 96 oczek/cm² o ile DTR zastosowanej armatury regulacyjnej nie wymaga inaczej.

Biuro Inżynierskie **PS PROJEKT**

86-330 Metno, Boguszewo 82

tel: 500 058 463 NIP: 876-232-67-73



- Powierzchnie zewnętrzne rurociągów i urządzeń kotłowni wykonane ze stali nieodpornych na korozję wymagają zabezpieczenia antykorozyjnego. Przygotowanie powierzchni pod zabezpieczenie antykorozyjne wykonywane przez czyszczenie ręczne lub mechaniczne zgodnie z normą PN-H-97051 powinno odpowiadać 3 stopniowi czystości wg normy PN-H-97050. Tak przygotowane powierzchnie powinny być zabezpieczone przed korozją przy użyciu materiałów malarskich ogólnego zastosowania odpornych na maksymalną temperaturę zabezpieczanych powierzchni, zgodną z projektem technicznym. Pokrycie antykorozyjne powinno być dwuwarstwowe (warstwa gruntowa i nawierzchniowa) o grubości całkowitej 80÷120 µm. Staranność wykonania powłoki antykorozyjnej powinna odpowiadać 2 klasie staranności wykonania wg przedmiotowej normy PN-H-97070.
- Rurociągi i urządzenia kotłowni o podwyższonej temperaturze powierzchni oraz rurociągi wody zimnej w obrębie węzła powinny być izolowane cieplnie. Izolacja cieplna powinna być zgodna z projektem technicznym i odpowiadać wymaganiom normy przedmiotowej PN-B-02421. Izolacją cieplną nie należy pokrywać tych fragmentów poszczególnych urządzeń kotłowni, na których znajduje się firmowe znakowanie (tabliczka znamionowa), które powinno być czytelne bez naruszania izolacji.
- Kotłownia zasilająca instalację odbiorczą o odporności termicznej mniejszej od maksymalnej temperatury, jaka może wystąpić w przypadkach awaryjnych, powinna być wyposażona w automatyczny ogranicznik temperatury. Jego zadziałanie powinno w sposób trwały powodować odcięcie przepływu czynnika grzejącego do czasu interwencji i usunięcia przyczyny takiego stanu przez obsługę kotłowni.
- Kotłownia instalacji ogrzewczej powinna być wyposażona w układ automatycznej regulacji temperatury wody zasilającej instalację ogrzewczą w funkcji temperatury zewnętrznej. Konstrukcja układu regulacyjnego (zaworu regulacyjnego z siłownikiem) powinna umożliwiać ręczne ustawienie zaworu w dowolnym położeniu w przypadku zaniku zasilania lub awarii.
- Węzeł ciepłowniczy wody ciepłej powinien być wyposażony w układ automatycznej regulacji temperatury ciepłej wody użytkowej (stałowartościowy). Konstrukcja układu regulacyjnego powinna być wyposażona w automatyczną funkcję zwrotną w przypadku zaniku zasilania lub awarii (automatyczne zamknięcie zaworu).

5.2. Szczegółowe zasady wykonywania Robót

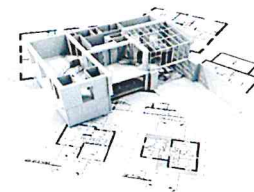
5.2.1. Zasady montażu rurociągów i podstawowych urządzeń

- Podstawowe urządzenia kotłowni powinny być rozmieszczone w pomieszczeniu zgodnie z dokumentacją techniczną. Przy zachowaniu rozwiązania funkcjonalnego kotłowni dopuszcza się korektę rozmieszczenia zaprojektowanych urządzeń, jeśli wiąże się to z optymalizacją, zwartością, likwidacją kolizji rurociągów itp. Zmiany w tym zakresie powinny uzyskać akceptację projektanta kotłowni.
- Urządzenia kotłowni powinny być ustawione w położeniu wymaganym przez DTR producentów poszczególnych urządzeń.

Biuro Inżynierskie **PS PROJEKT**

86-330 Melno, Boguszewo 82

tel: 500 058 463 NIP: 876-232-67-73



- Urządzenia wymagające okresowej regulacji lub konserwacji jak kotły, wymienniki ciepła, zawory regulacyjne, filtry, odmulniki, zasobniki itp. powinny być montowane w kotłowni z uwzględnieniem łatwego dostępu i obsługi w tym zakresie.
- Rurociągi w kotłowni należy prowadzić przy ścianach lub przy stropie na wspornikach umieszczonych w ścianie lub stropie. W przypadku, gdy konstrukcja ściany lub stropu nie pozwala na takie obciążenie, rurociągi należy mocować na konstrukcjach wsporczych wykonanych ze stali profilowej osadzonych w betonowej podłodze pomieszczenia kotłowni. Konstrukcje wsporcze powinny zapewniać stałość położenia rurociągów kotłowni.
- Na wspornikach umieszczonych w ścianach, jeśli konstrukcja ich na to pozwala, lub na konstrukcjach wsporczych ze stali profilowej osadzonych w betonowej podłodze kotłowni należy mocować także urządzenia takie, jak: wymienniki ciepła, odmulniki, duże pompy bezdławnicowe i inne, których masa i wymiary gabarytowe mogą stwarzać trudności z ich montażem i demontażem jak również mogą powodować nadmierne obciążenie rurociągów, na których są zamontowane. Dla zapewnienia prawidłowego działania i zabezpieczenia przed deformacją, odpowiednie konstrukcje wsporcze należy także stosować w pobliżu połączeń elastycznych elementów czy rurociągów w węźle (kompensatory wydłużeń termicznych, elastyczne amortyzatory drgań itp.).
- Rurociągi w kotłowni powinny być prowadzone ze spadkiem w kierunku najniższego punktu gdzie znajduje się armatura spustowa.
- Wszystkie podstawowe urządzenia kotłowni powinny być łączone z rurociągami w sposób rozłączny umożliwiający łatwy demontaż i wymianę poszczególnych elementów kotłowni bez konieczności demontażu innych urządzeń. Dopuszcza się stosowanie armatury odcinającej łączonej z rurociągami przez spawanie.
- Połączenia spawane rurociągów i kształtek powinny być wykonywane po przygotowaniu końcówek do spawania zgodnie z wymaganiami przedmiotowej normy PN-ISO 6761. Natomiast kształty złączy spawanych połączeń króćców i odgałęzień powinny być zgodne z przedmiotową normą PN-B-69012.
- Rurociągi stalowe ocynkowane powinny być łączone przy zastosowaniu gwintowanych kołnierzy wg PN-ISO 7005-1 i gwintowanych łączników rurowych ocynkowanych z żeliwa ciągliwego zgodnych z normą PN-EN 10242.
- Elementy rurowe łączące poszczególne urządzenia w obiegach funkcjonalnych wody grzejnej i ogrzewanej do instalacji ogrzewczej powinny być wykonywane jako prefabrykaty formowane mechanicznie z rur stalowych przewodowych, w których metodą spawania umieszczono wszelkie niezbędne odgałęzienia, króćce i kołnierze przyłączone, króćce pomiarowe itp. W obiegach wody ciepłej elementy wykonywane w takiej technologii powinny być ocynkowane ogniowo lub wykonywane ze stali odpornej na korozję. Jeżeli obiegi wody ciepłej wykonywane są przy użyciu ocynkowanych rur stalowych i gwintowanych łączników z żeliwa ciągliwego, należy dążyć do stosowania możliwie najmniejszej ilości połączeń gwintowanych.